



Ängelholms  
kommun

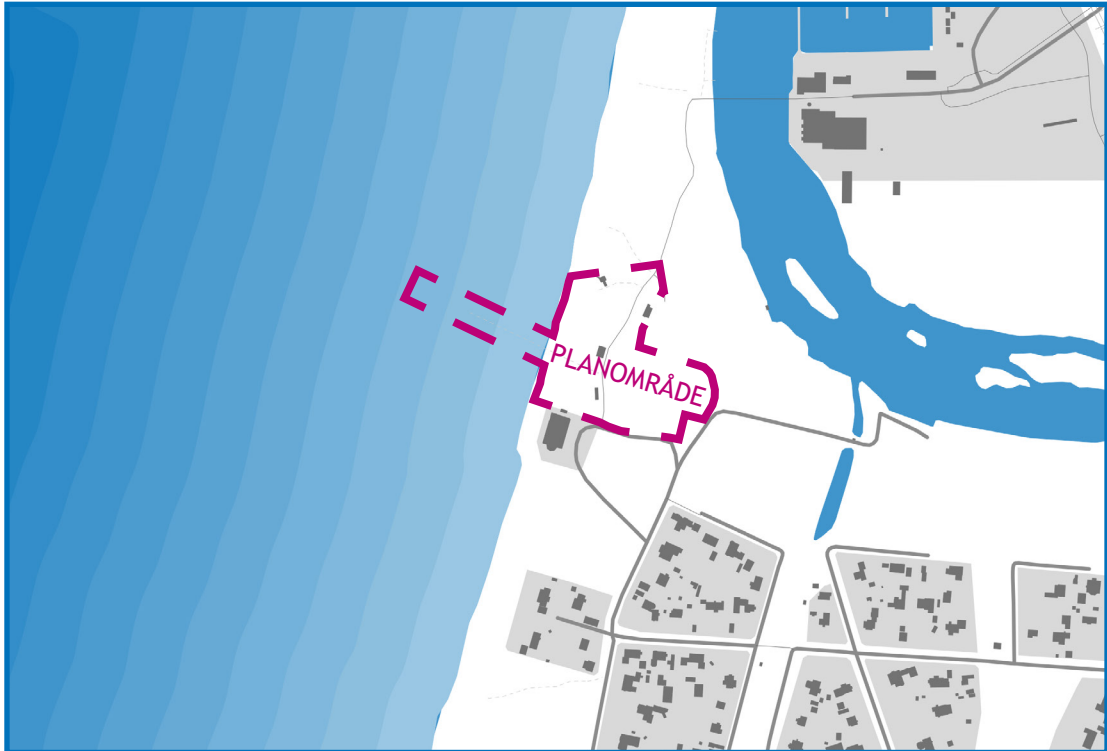
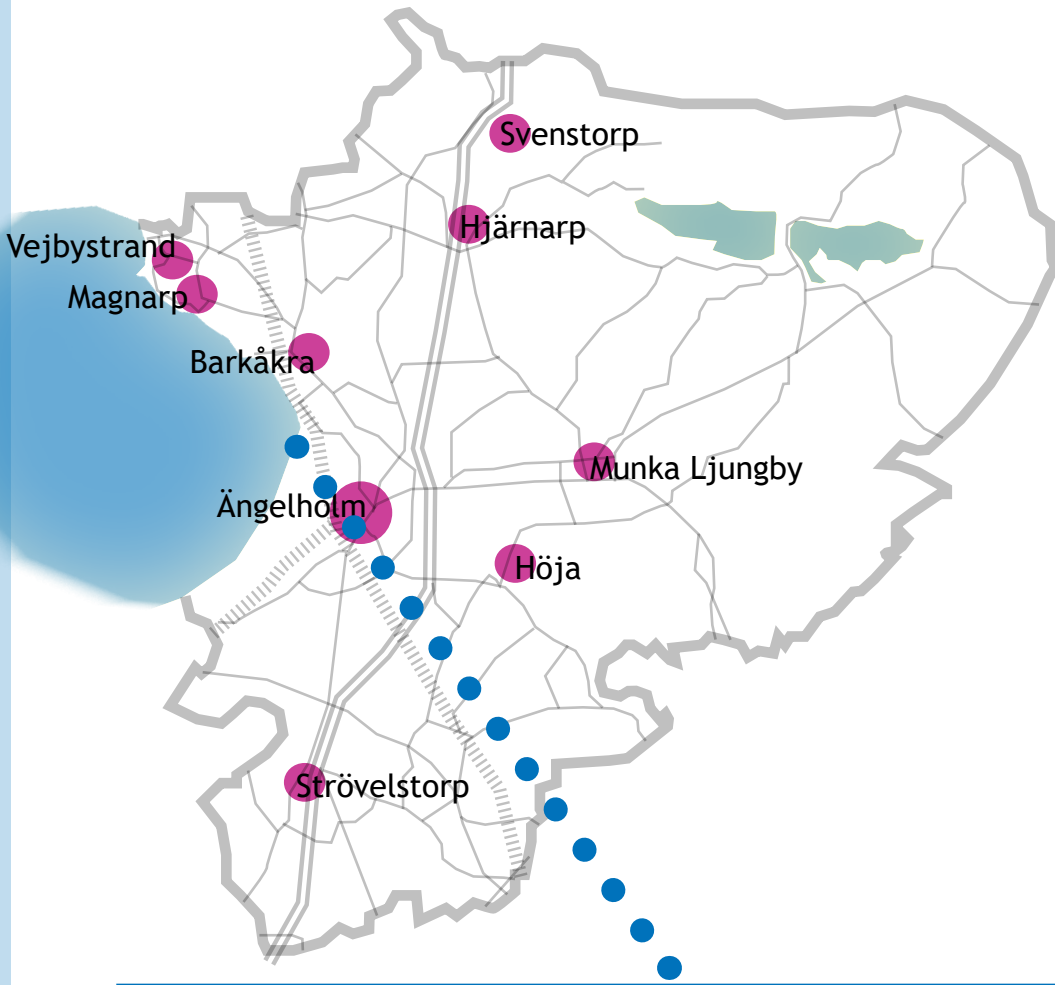
Detaljplan för del av Ängelholm 3:1,  
Havsbaden, Ängelholm, Ängelholms  
kommun

## Planbeskrivning

Samråd

2023-01-24 till 2023-02-28





INNEHÅLLSFÖRTECKNING	
SAMMANFATTNING	4
DETALJPLANEPROCESSEN	5
OM DETALJPLAN	5
HANDLINGAR	6
PLANENS SYFTE	6
PLANDATA	6
BETYDANDE MILJÖPÅVERKAN	7
TIDIGARE STÄLLNINGSTAGANDEN	7
FÖRUTSÄTTNINGAR OCH FÖRÄNDRINGAR	10
KONSEKVENSER	19
PLANENS GENOMFÖRANDE	21

## SAMMANFATTNING

Syftet med detaljplanen är att pröva planläggning för ett nytt kallbadhus med tillhörande restaurang och café i vattenområdet i anslutning till Klitterhus. Inom planområdet prövas även ytor för besöksanläggningar med verksamheter kopplade till turism, dels i form av en permanent byggnad innanför klitterna och dels en tillfällig byggnad på stranden under sommarmånaderna.

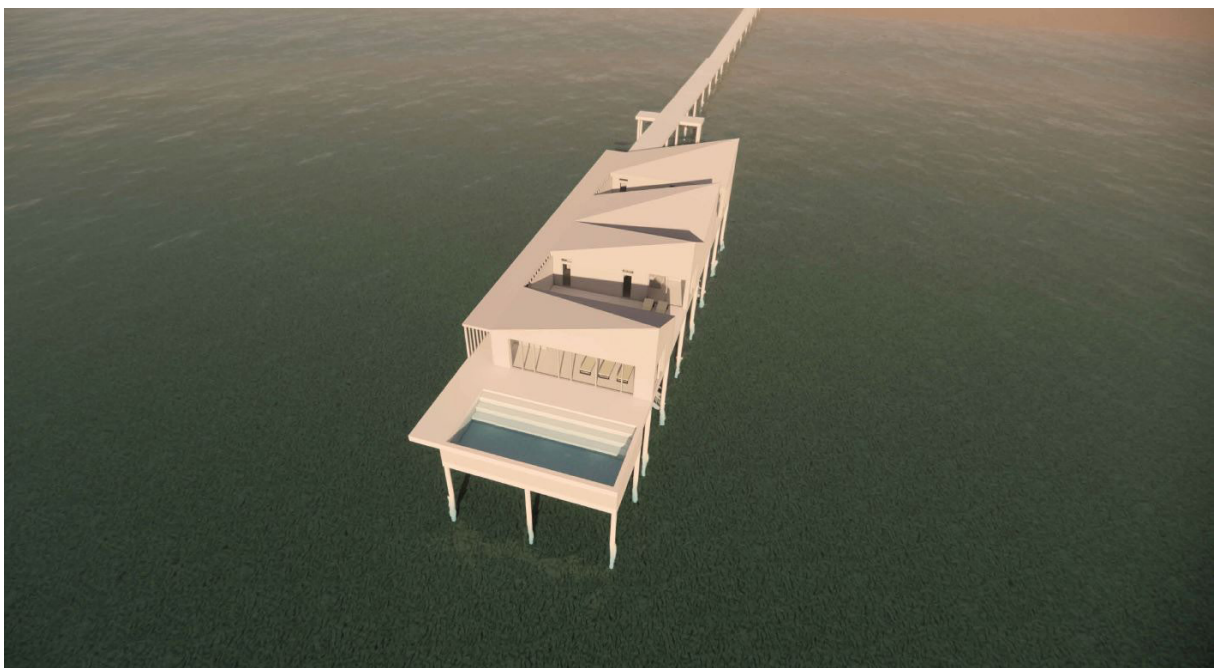
Planområdet är beläget i den norra delen av Havsbaden och omfattar både land- och vattenområden. Landområdet består av naturmarken norr om Klitterhus och vattenområdet består av befintlig badbrygga och dess förlängning cirka 150 meter ut från strandkanten.

I planförslaget föreslås dels ett nytt kallbadhus och dels verksamheter kopplade till turism. Baddjupet ska vara cirka 1,5 till 2 meter varpå kallbadhuset behöver anläggas cirka 100 meter ut från strandlinjen. För att kallbadhuset inte ska ta skada av höga vågor och vindar måste kallbadhuset anläggas på pålar cirka 4 till 4,5 meter över vattennivån.

Anledningen till att den höjden har valts är att livslängden för byggnaden är tänkt att vara 40 år.

Med detaljplanens genomförande ökar attraktionskraften till Ängelholms havsbad med en utvecklad turism som är positiv för det rörliga friluftslivet. På så sätt ökar tillgängligheten till kommunens värdefulla tillgång, havet. Kallbadhuset ska uppföras med hög arkitektonisk kvalitet som därmed har potential att bli ett nytt landmärke i Ängelholms kommun. I illustrationen nedan visas en möjlig utformning av kallbadhuset sett från väster.

Detaljplanen är upprättad enligt plan- och bygglagen (PBL SFS 2010:900) med utökat planförfarande. Planen förväntas kunna antas av kommunfullmäktige första kvartalet 2024.



## DETALJPLANEPROCESSEN

Planprocessen startar när exempelvis kommunen själv, en byggherre, exploatörer eller enskilda personer inkommer med en begäran om att få göra eller ändra en detaljplan. Kommunstyrelsen ger uppdrag till planenheten att ta fram ett förslag till detaljplan.

Efter att ett planförslag tagits fram hålls samråd med bland annat länsstyrelsen, myndigheter, föreningar och enskilda som har ett väsentligt intresse avseende aktuell planläggning. Samrådets syfte är att förbättra beslutsunderlaget genom att samla in kunskap och synpunkter kopplat till aktuellt ärende. Inkomna synpunkter sammanställs och bemöts i en samrådsredogörelse.

Efter att planförslaget reviderats utifrån samrådet så hålls en granskning. Granskningen innebär att kommunen ger möjlighet för bland annat myndigheter och sakägare att lämna synpunkter på ett slutgiltigt planförslag. Efter granskningstidens slut sammanställs eventuella synpunkter i ett granskningsutlåtande.

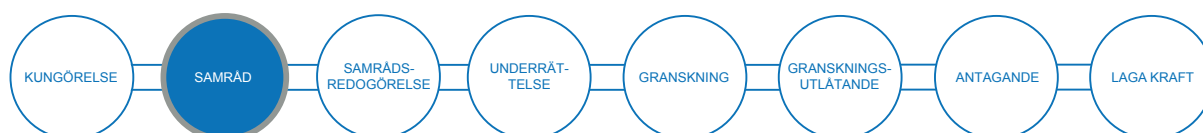
Tidplanen för detaljplanearbetet kan variera kraftigt i längd beroende på händelseutvecklingen i ärendet. Bland annat så kan utredningar, samrådsprocess och överklaganden förlänga tidplanen. Denna detaljplan handläggs med utökat planförfarande, se illustration nedan.

## OM DETALJPLAN

En detaljplan styr hur mark- och vattenområden får användas inom ett visst område, exempelvis till ändamålen bostäder, handel eller kontor. Det går även att reglera utformning såsom husstorlek, byggnadshöjd och vilket avstånd huset ska ha till fastighetsgräns.

En detaljplan består av en plankarta som är juridiskt bindande samt en planbeskrivning som inte har någon egen rättsverkan. Det är plankartan som reglerar själva markanvändningen och bebyggelsen.

För att underlätta förståelsen för planförslaget och dess innebörd finns denna planbeskrivning. Den redovisar bland annat syfte, förutsättningar, eventuella konsekvenser samt hur planen ska genomföras.



## HANDLINGAR

Planhandlingarna består av följande:

- Denna planbeskrivning med illustrationer
- Detaljplanekarta med planbestämmelser, skala 1:1 000 (A1)
- Fastighetsförteckning (ej bilagd)

Planeringsunderlag (ej bilagt):

- Fördjupad utredning Klitterhus kallbadhus (Sweco, 2022-09-22)
- PM - Förstudie kallbadhus Klitterhus (Sweco, 2021-06-03)
- Marinbiologisk naturinventering (Toxicon, 2015)

## PLANENS SYFTE

Syftet med detaljplanen är att pröva planläggning för ett nytt kallbadhus med tillhörande restaurang och café i vattenområdet i anslutning till Klitterhus. Inom planområdet provas även ytor för besöksanläggningar med verksamheter kopplade till turism, dels i form av en permanent byggnad innanför klitterna och dels en tillfällig byggnad på stranden under sommarmånaderna.

## PLANFÖRFARANDE

Detaljplanen är upprättad enligt plan- och bygglagen (PBL SFS 2010:900) med utökat planförfarande. Planen förväntas kunna antas av kommunfullmäktige första kvartalet 2024.

Detaljplanen har utformats enligt Boverkets allmänna råd om redovisning av reglering i detaljplan (BFS 2020:6).

## BAKGRUND

En ansökan om planbesked inkom den 19 mars 2020. Ansökan omfattade områden både inom vattenområde och på land. Enligt ansökan gällde det planläggning för ett nytt kallbadhus med tillhörande restaurangverksamhet. Exakt placering av restaurangverksamheten var inte definierad,

varpå planområdet inte var tydligt avgränsat i ansökan utan skulle utredas och avgränsas under planprocessen. I planförslaget provas både restaurangverksamheter på land samt vid kallbadhuset.

Planbeskedsansökan fick positivt planbesked av kommunstyrelsen 2020-08-12 § 169.

Planansökan föregicks av en avsiktsförklaring mellan Ängelholms kommun och Kallbadhusföreningen i Ängelholm. Avsiktsförklaringen har tagits fram tillsammans med kallbadhusföreningen, för att kartlägga former och villkor för parternas fortsatta samarbete. Den gemensamma visionen är att ett kallbadhus ska byggas vid Klitterhus.

Avsiktsförklaringen anger att uppförande och drift av kallbadhuset ska ske med privata medel och att kommunen som markägare ska upplåta nyttjanderätt till föreningen. Kommunen är enligt avsiktsförklaringen beredd att bekosta de utredningar som är nödvändiga för att marken ska kunna bebyggas och även framtagandet av denna detaljplan.

## PLANDATA

### LÄGESBESTÄMNING OCH AREAL

Planområdets läge framgår av översiktskartan på sidan 2. Planområdet omfattar del av fastigheten Ängelholm 3:1 och avgränsas av marken norr om Klitterhus planlagd som Park eller plantering i detaljplan B 235, samt befintlig badbrygga och dess förlängning cirka 150 meter ut från strandkanten. Planområdets areal är cirka 2,3 hektar.

### MARKÄGOFÖRHÅLLANDEN

Fastigheten Ängelholm 3:1 ägs av Ängelholms kommun.

## BETYDANDE MILJÖPÅVERKAN

Detaljplanens genomförande bedöms inte medföra sådan betydande miljöpåverkan som åsyftas i PBL 4 kap. 34 § eller i miljöbalken (MB) 6 kap. 11 §. En miljökonsekvensbeskrivning (MKB) har därför inte upprättats.

Arbeten i vatten utgör vattenverksamhet enligt 11 kap. 3 § MB. Beroende på omfattning behövs antingen en anmälan eller tillstånd. Eventuellt kommer en MKB behövas till den processen men för detaljplanen i sig bedöms inte en MKB vara nödvändig.

## TIDIGARE STÄLLNINGSTAGANDEN

### ÖVERSIKTSPLAN

I gällande översiktsplan för Ängelholms kommun, ÖP 2035, är området utpekad som hänsynsområde för bad och friluftsliv (se fig. 1). I planarbetet har det därför varit viktigt att detaljplanens genomförande inte ska påverka bad- och friluftsmöjligheterna negativt inom kustremsan. Detaljplanen bedöms följa översiktsplanens intentioner gällande mål och strategier om att stärka besöksnäringen, Ängelholms identitet och tillvarata havet och kusten. Planerad bebyggelse är belägen med närhet till befintlig infrastruktur och en utveckling av området kan vara positivt på såväl lokal som regional nivå.

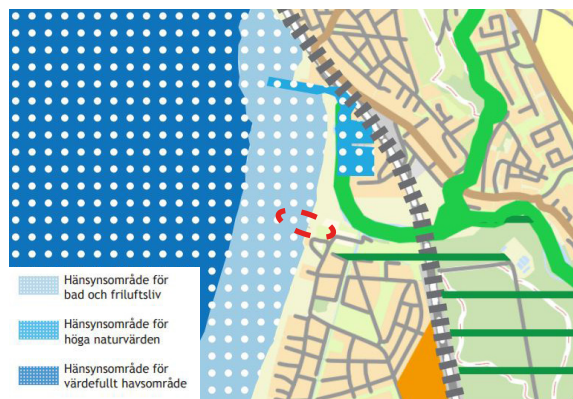


Fig 1. Utsnitt från ÖP2035. Ungefärlig angränsning av planområdet inom röd streckad linje.

## DETALJPLANER

Området är delvis planlagt sedan tidigare i detaljplan B 235. Marken är planlagt som "Park eller plantering". Det finns ingen kvarvarande genomförandetid i detaljplanen. Vattenområdet som påverkas är inte detaljplanelagt.

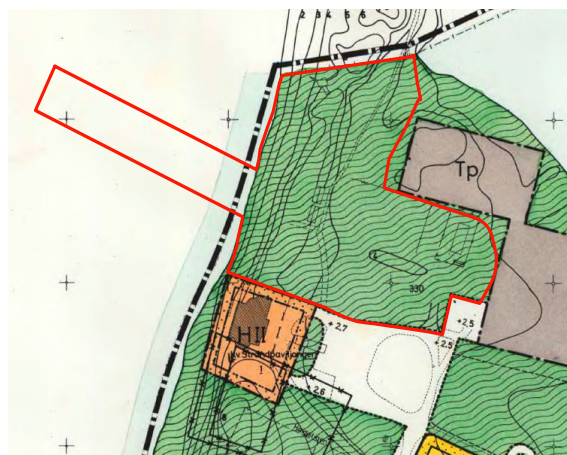


Fig 2. Utsnitt från detaljplan B 235. Aktuell planavgränsning inom röd linje.

## RIKSINTRESSEN ENLIGT 3 ELLER 4 KAP MILJÖBALKEN ÄNGELHOLMS FLYGPLATS

Planområdet ingår i samrådsområde hinderfria ytor för flygplatsen, inom riksintresse för flyget. Inom planområdet planeras ingen bebyggelse bli högre än +63,2 meter över havet vilket är lägsta nivån för krav på hinderfria ytor.

## TOTALFÖRSVARET

Planområdet ligger inom påverkansområde för väderradar, vilket ingår i riksintresse för totalförsvaret. Inom detta område anses objekt högre än 45 meter inom sammanhållen bebyggelse eller högre än 20 meter utanför sammanhållen bebyggelse få en inverkan på gällande riksintressen. Inom planområdet är högsta tillåtna totalhöjd reglerad till +12 meter och bedöms därför inte påverka riksintresse för totalförsvaret.

## RIKSINTRESSE FÖR FRILUFTSLIV

Planområdet ligger inom riksintresset FM 01, Bjärekusten-Skålderviken. I riksintressets värdebeskrivning framhävs värden kopplade till aktiviteter vid kusten. Förutsättningar för bevarande och utveckling av områdets värden är bland annat att stigar ner mot havet hålls öppna och att Skåneleden bevaras och underhålls. För att dessa värden inte ska påverkas negativt är det viktigt att detaljplanens genomförande inte påverkar rörelsefriheten på stranden negativt. Inom ramen av detaljplaneprocessen har det framkommit att det är möjligt att anlägga en anslutning till kallbadhuset på ett sådant sätt att nuvarande badmöjligheter på stranden inte försämras, vilket är viktigt att beaktas även vid kommande detaljprojektering och genomförande.



Fig 3. Riksintresset för friluftslivs utbredning.

I förutsättningarna nämns även att åtgärder som visuellt påverkar och anläggningar i strandområdet ska undvikas. Det är därför viktigt att både kallbadhusets och besöksanläggningarnas slutliga utformning tas fram med stor hänsyn till omgivningspåverkan.

## RIKSINTRESSE FÖR RÖRLIGT FRILUFTSLIV

Planområdet ligger inom riksintresseområde för rörligt friluftsliv enligt 4 kap. 2 § MB - Kullaberg och Hallandsåsen med angränsande kustområden. Det finns ingen riksintressebeskrivning för detta riksintresse utan det är lagtextens utpekande som är grunden för riksintresset. I lagtexten anges: *"Inom följande områden skall turismens och friluftslivets, främst det rörliga friluftslivets, intressen särskilt beaktas vid bedömningen av tillåtligheten av exploateringsföretag eller andra ingrepp i miljön"*.

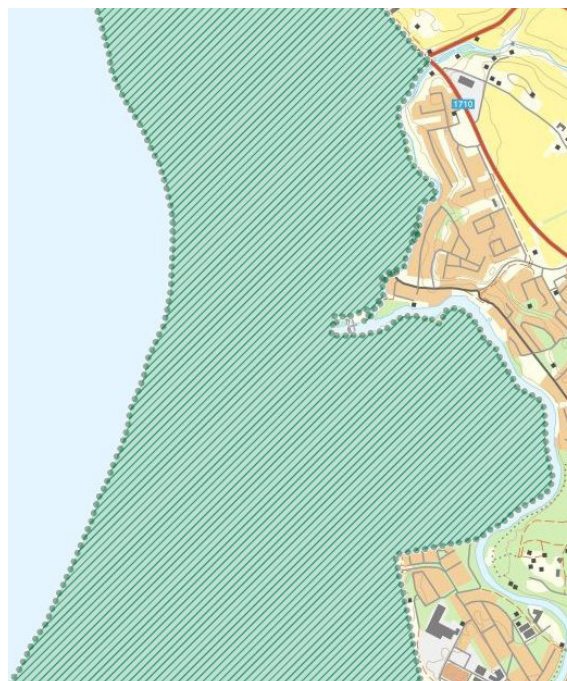


Fig 4. Riksintresset för rörligt friluftsliv utbredning

Planförslaget bedöms inte påverka riksintresset negativt, då det snarare utvecklar turismen kopplat till det rörliga friluftslivet. Det viktiga är att genomförandet inte påverkar rörligheten på stranden, vilket bedöms vara möjligt.

## HÖGEXPLOATERAD KUST

Planområdet är beläget inom riksintresse för högexploaterad kust enligt 4 kap. 4 § MB. Riksintresset handlar främst om vilka förhållanden fritidsbebyggelse får komma till stånd. Aktuellt planförslag bedöms därmed inte påverka riksintresset.



## STRANDSKYDD

Enligt 7 kap. 13 och 14 §§ MB gäller det generella strandskyddet 100 meter från strandlinjen vid havet, insjöar och vattendrag. Syftet med strandskyddet är att trygga allmänhetens tillgång till strandområden och att bevara goda livsvillkor för djur- och växtlivet på land och i vatten. I Skåne har länsstyrelsen och kommunerna tillsammans reviderat länets strandskyddade områden. För berörd kuststräcka i detaljplanen är strandskyddet utökat till 300 meter från strandlinjen vid normalt medelvattenstånd.

Enligt 4 kap. 17 § PBL får kommunen i detaljplan upphäva strandskydd för ett område, om det finns särskilda skäl för det och om intresset av att ta området i anspråk på det sätt som avses med planen väger tyngre än strandskyddsintresset.

I enlighet med 7 kap. 18 c § MB bedöms följande särskilda skäl föreligga enligt punkt 3 och 5,

*3. område som "behövs för en anläggning som för sin funktion måste ligga vid vattnet och behovet inte kan tillgodoses utanför området", och*

*5. område som "behöver tas i anspråk för att tillgodose ett angeläget allmänt intresse som inte kan tillgodoses utanför området".*

Begreppet anläggningar inrymmer enligt Naturvårdsverkets definition inte byggnader såsom bastu, lusthus, förråd och liknande. Även om ett kallbadhus utgör en byggnad bedömer kommunen att kallbadhus bör kunna ingå i det tredje skälet då ett kallbadhus utgör en anläggning för allmänhetens friluftsliv som för sin funktion som badplats måste ligga vid vattnet.

Kallbadhuset bedöms inte påverka strandskyddets syfte på ett oacceptabelt sätt. Allmänhetens tillgång till området kommer öka då bryggan och kallbadhuset utförs tillgänglighetsanpassade. Både flora och fauna är begränsad på platsen, se kapitlet *Naturmiljö* för en mer ingående beskrivning av detta.

Motiveringen till varför kallbadhuset inte kan placeras utanför strandskyddet är att sådana placeringar tar bort funktionen av ett kallbadhus med bad och bastu i direkt anslutning. En placering utanför strandskyddet skulle antingen innebära att bryggan behöver göras 300 meter lång. Då det är ett annat havsdjup så långt ut medför det att vågorna är högre och att kallbadhuset därför hade behövt placeras ännu högre upp än 4 meter. Alternativet är att kallbadhuset placeras på land men då strandskyddet är utökat till 300 meter i det här läget blir det minst 400 meter gångväg för att komma till baddjupet på 1,5 till 2 meter. Ingen av dessa alternativ är därmed motiverade i förhållande till syftet med ett kallbadhus.

Planerat kallbadhus avses uppföras genom att förlänga den befintliga badbryggan cirka 25 meter från där bryggan slutar idag. Både badbryggan och kallbadhuset ska vara tillgängliga för allmänheten.

Området ligger nära Ängelholms centrum (cirka 3 kilometer) och har bra gång- och cykelförbindelser. Det finns även en god tillgång till kollektivtrafik med närmsta busshållplats i direkt anslutning till Klitterhus. Tillsammans med övriga funktioner i området bedöms kallbadhuset få en strategiskt bra placering i kommunen som tillser att allmänhetens tillgänglighet till kallbadhuset är god.

Verksamheten på stranden ska vara en ersättare till "Bunker kök och bar" som tidigare har bedrivits i det gamla betongvärnet på stranden. I detaljplanen föreslås att den nya verksamheten enbart får bedrivas under sommarmånaderna och att byggnaden därmed behöver flyttas under resterande delar av året.

Den permanenta verksamheten innanför klitterna syftar till att möjliggöra för olika typer av aktiviteter kopplade till turism.

Närheten till Klitterhus kan skapa synergieffekter och bidra till att både Klitterhus och den nya verksamheten gynnas.

Det allmänna intresset för dessa verksamheter är framförallt kopplat till riksintresset för det rörliga friluftslivet som anger att turismens intressen särskilt ska beaktas i området. Både kallbadhuset och de båda verksamheterna kommer utgöra besöksmål för allmänhet och turister vilket därmed gynnar riksintresset.

I detaljplanen planläggs verksamheterna med  $R_1$  - *Besöksanläggningar. Verksamheter kopplade till turism*. Planbestämmelsen möjliggör även för restaurang samt försäljning i mindre skala. Upphävandet av strandskyddet regleras med planbestämmelser som anger att strandskyddet är upphävt inom kvartersmark och vattenområden.

#### PÅ PLANKARTAN:

$R_1$  - Besöksanläggningar. Verksamheter kopplade till turism. Restaurang. Försäljning i mindre skala

$a_1$  - Strandskyddet är upphävt

## FÖRUTSÄTTNINGAR OCH FÖRÄNDRINGAR

### PLANFÖRSLAG

Planförslaget föreslår ett nytt kallbadhus i en förlängning av den befintliga badbryggan. För att uppnå ett önskat baddjup på 1,5 till 2 meter behöver kallbadhuset anläggas cirka 100 meter ut från strandlinjen.

Eftersom området är utsatt för höga vågor och vindar måste kallbadhuset anläggas på pålar cirka 4 till 4,5 meter över vattennivån då byggnadens livslängd är tänkt att vara 40 år. Den befintliga bryggan används i det nya förslaget, men eftersom den har en höjd på cirka +2,05 meter så behöver en stigning åstadkommas i dess förlängning, för att nå upp till den nivå plattformen rekommenderas att anläggas på. Denna stigning utgörs av en ny bryggdel, med lutning som uppfyller rådande tillgänglighetskrav. Drygt 30 meter av den yttre delen av den befintliga bryggan rivs och ersätts av den nya bryggdelen, eftersom stigningen behöver påbörjas längre in än den befintliga bryggans yttre ände (se fig. 5).

Två områden på land planläggs för besöksanläggningar med verksamheter kopplade till turism. Det är dels en restaurang på stranden som är tillfällig under sommarmånaderna, och dels en permanent byggnad med fokus på turism. Restaurang tillåts även där men det ska inte vara en konkurrent till Klitterhus utan snarare ett komplement där båda verksamheterna kan gynna varandra.

### OMRÅDETS HISTORIA

Planområdet ligger i den nordvästra delen av havsbadsområdet. Ängelholms havsbad ligger utmed havet nordväst om Ängelholm. Området började anläggas 1918 på initiativ av folkskolläraren Magnus Dahlström. Det var ett av de första stadsplanlagda fritidshusområdena med tomträtter i landet. År 1919 stod det första sommarhuset färdigt och under 1920- och 30-talen uppfördes drygt 200 sommarbostäder inom området.

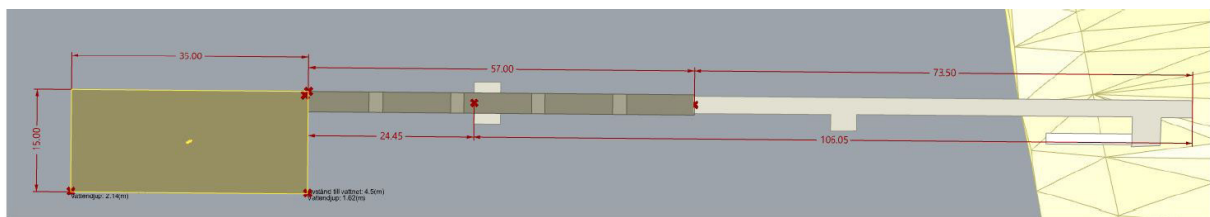


Fig 5. Kallbadhuset och den nya bryggdelen i förhållande till befintlig badbrygga. Den ljusgrå delen illustrerar befintlig badbrygga.

Det var främst två typer av hus som byggdes, dels putsade tegelhus med valmade tegeltak, dels de vanligt förekommande trähusen med liggande eller stående panel och branta sadeltak täckta med tegel. De målades röda med vita knutar eller bruna med gula knutar.

I den nordvästra delen av havsbadsområdet, precis intill planområdet, ligger Klitterhus, alldeles invid stranden. Föregångaren till Klitterhus var en strandpaviljong som flyttades och byggdes om till sommarrestaurang under 1920-talet. 1932 fick paviljongen namnet Klitterhus. I närheten av Klitterhus byggdes 1938 en ny simstadion för Ängelholms simsällskap. På stranden byggdes badhytter och på 1950-talet var antalet över 100 stycken.

Norr om planområdet har det tidigare funnits ett badhus placerad i vattnet som förstördes i en storm i början av 1900-talet.

## NATUR MARK OCH VEGETATION

Planområdet omfattar delvis ett vattenområde och delvis ett landområde. Landområdet består av sandstrand med klitter och naturmarken i anslutning till detta. Klitterna fyller en väldigt viktig funktion i att binda sanden samt skydda omgivningen mot erosion och sandflykt. Vid anläggandet av ny bebyggelse är det därför mycket viktigt att byggnation sker på ett sätt som inte skadar klitterna och dess egenskaper.

### PÅ PLANKARTAN:

NATUR<sub>1</sub> - Natur och strand

## VATTENOMRÅDEN

Arbeten i vatten är vattenverksamhet och regleras av miljöbalken. För all vattenverksamhet gäller generell tillstånds- eller anmälningsplikt. Anläggandet av ett

kallbadhus i havet utgör vattenverksamhet enligt 11 kap. 3 § MB, vilket generellt kräver tillstånd enligt 11 kap. 9 § MB. För mindre omfattande vattenverksamheter finns möjligheten att inte ansöka om tillstånd hos mark- och miljödomstolen, utan istället anmäla verksamheten till länsstyrelsen enligt 11 kap. 9 a § MB. Avseende uppförande av en anläggning, fyllning eller pålning i eller i anslutning till havet är ett krav att den yta som överbyggs eller tas i anspråk understiger 3 000 m<sup>2</sup> för anmälningsärenden. I det aktuella fallet bedöms ett kallbadhus inklusive brygga att uppta en mindre yta än så, vilket teoretiskt sett skulle möjliggöra en anmälan av verksamheten. Om det visar sig att verksamhetens omfattning medger anmälan (<3 000 m<sup>2</sup>) och verksamhetsutövaren väljer att anmäla verksamheten, sker denna anmälan till tillsynsmyndigheten, vilket i det här fallet är Länsstyrelsen Skåne. Om verksamheten bedöms kunna påverka Natura 2000-området, krävs dock tillstånd för verksamheten, även om dess art och omfattning skulle medge anmälningsförfarande. I detta skede bedöms detaljplanen dock inte påverka Natura 2000-området som ligger mer än 500 meter västerut.

## LANDSKAPSBILD

Ett genomförande av detaljplanen kommer innebära att ett nytt kallbadhus byggs i ett tydligt exponerat läge. Byggnaden kommer med stor sannolikhet att påverka landskapsbilden från stora delar av kustremsan. Sett från Havsbaden kommer kallbadhuset hamna i blickfånget vid utblickar norrut (se fig. 6).

Eftersom kallbadhuset, på grund av det utsatta läget, behöver anläggas på cirka 4 till 4,5 meters höjd är det av största vikt att kallbadhuset ges en kvalitativ utformning som i så stor utsträckning som möjligt smälter in i landskapet.

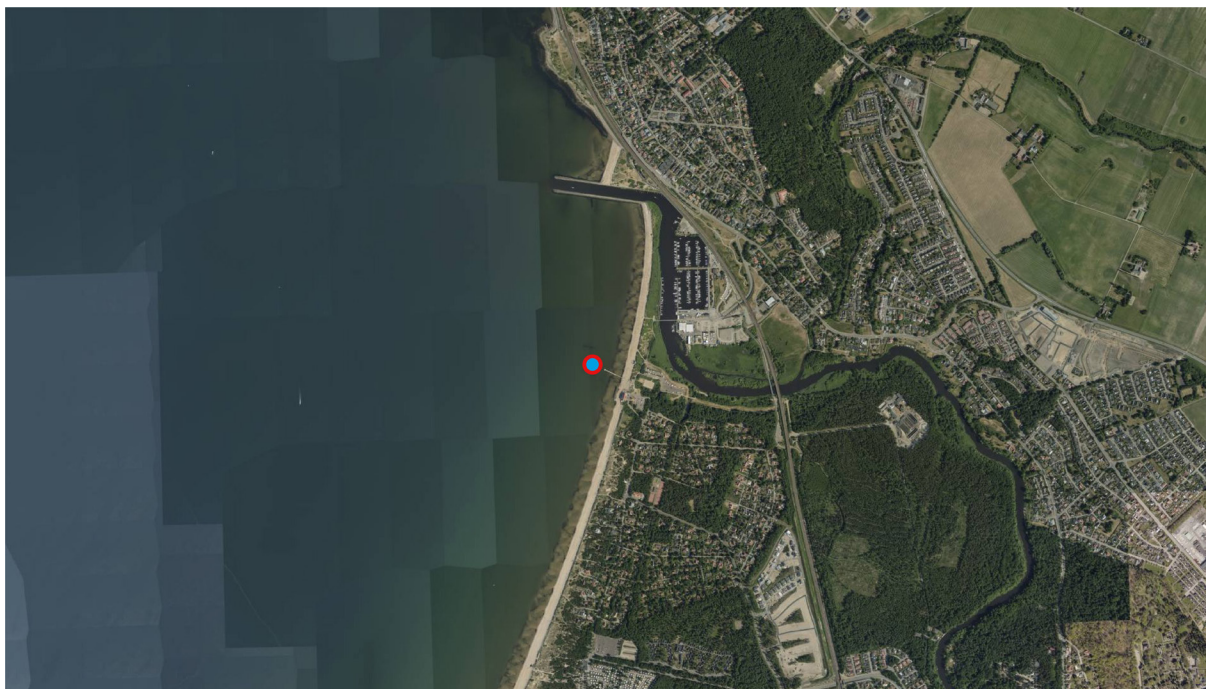


Fig 6. Kallbadhuset läge i förhållande till landskapet. Byggnaden kommer synas från hela kustlinjen i Ängelholm.

Inom ramen av detaljplanen har ett antal utformningsförslag tagits fram för att exemplifiera byggnationen. Detaljplanen reglerar gestaltningen genom bestämmelser om fasadmateriell och färgsättning för att smälta in i landskapet på ett bra sätt.

### PÅ PLANKARTAN:

$t_1$  - Lägsta nivå på underkant av byggnad får inte vara lägre än +4 meter. Högsta totalhöjd är +12 meter över angivet nollplan. Byggnad ska huvudsakligen uppföras med träfasad och ha en samordnad färgsättning i en färgskala med dova naturfärger

### GEOTEKNISKA FÖRHÅLLANDEN

För att kunna uppföra kallbadhuset och säkerställa platsens lämplighet, samt garantera att konstruktionen kan stå emot höga vågor, måste de geotekniska förutsättningarna tydliggöras. Kallbadhuset behöver placeras på en höjd av 4-4,5 meter över havet vid baddjupet 1,5-2 meter.

En geoteknisk utredning kommer att genomföras till våren 2023 och planeras utgöras av 3-4 borrhöjningar via borrhöjningsvagn på flotte/pråm. Undersökningsdjup för CPT-sondering och Hfa-sondering ska vara ner till metodstopp i samtliga undersökningspunkter. Den geotekniska utredningen ska redovisa parametrar och rekommendationer inför byggnation av kallbadhus inom undersökningsområdet (se fig. 7).

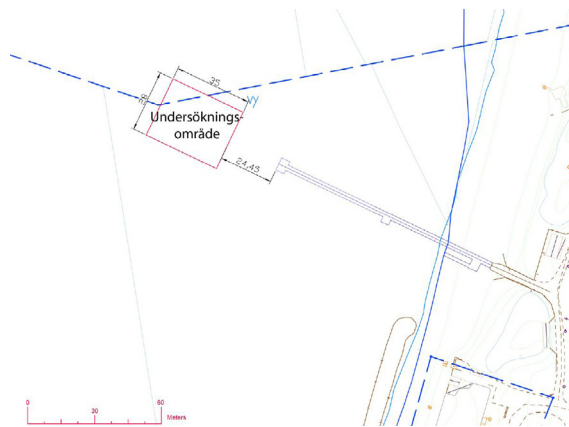


Fig 7. Undersökningsområde för kommande geoteknisk utredning.

För att kunna utföra fältundersökningar krävs tillstånd från Sjöfartsverket innan arbetet påbörjas. En sådan tillståndprocess kan ta 2-3 månader, varpå arbetet är planerat till våren 2023.

## MARKRADON

Det har visat sig att inom vissa områden i Ängelholms kommun som tidigare är bedömda som lågriskområden har det uppmätts förhöjda värden av radon. Generellt gäller att man inte kan utesluta förhöjd risk för markradon lokalt.

Åtgärder för att klara tillåten radonhalt inne i byggnader utförs vid projektering av nybyggnation. Byggnader där människor stadigvarande vistas ska med hänsyn till radon utföras med grundläggning i enlighet med Boverkets byggregler. Radonhalten i inomhusluft får inte överstiga 200 Bq/m<sup>3</sup>. Ansvaret för att bedöma den faktiska radonrisken på varje byggplats och vidta tillräckliga skyddsåtgärder åligger den som ska bygga.

## FORNLÄMNINGAR

Det finns inga kända fornlämningar inom planområdet. Påträffas fornlämningar i samband med markarbeten ska dessa, i enlighet med kulturmiljölagen, omedelbart avbrytas och länsstyrelsen underrättas. Fornlämningar kan synas som härdrester, stenpackningar eller mörka färgningar i jorden.

## BEBYGGELSE KULTURMILJÖ

Planområdet ligger i direkt anslutning till Havsbaden, som i kommunens bevaringsprogram är utpekad som en omistlig miljö sett till dess kulturhistoriska värde.

Inom Havsbaden finns ett flertal enskilda byggnader som har högt kulturhistoriskt värde och utgörs av privata bostäder. Deras kulturhistoriska värde bedöms inte påverkas av ett genomförande av denna detaljplan.

Strax söder om planområdet ligger Klitterhus som har ett stort värde för området, både historiskt och identitetsmässigt (se fig. 8).



Fig 8. Klitterhus sett från befintlig badbrygga.

För att byggnadens värde inte ska påverkas negativt är det viktigt att ny bebyggelse inte skymmer Klitterhus eller på annat sätt förvanskar byggnadens kvaliteter. Både kallbadhuset och den permanenta verksamheten för turism ska underordna sig Klitterhus. Detta säkerställs genom placeringarna av byggrätterna samt egenskapsbestämmelser för bland annat totalhöjd där verksamheten på stranden får bli 5 meter hög och verksamheten innanför klitterna får bli 10 meter hög.

### PÅ PLANKARTAN:

$h_1$  - Högsta totalhöjd är 5 meter

$h_2$  - Högsta totalhöjd är 10 meter

## BOSTÄDER

Detaljplanen medger inte några bostäder. Planområdet blir en del av ett större bostadsområde, Havsbaden, som utgörs av enbostadshus.

## STADSBILD

Ett genomförande av detaljplanen kommer inte ha någon större påverkan på stadsbilden, eftersom planområdet ligger utom synhåll från övrig stadsbebyggelse. Däremot får byggnation en stor påverkan på landskapsbilden, sett från stora delar av kusten längs Skälderviken. Detta finns beskrivet under rubriken *Landskapsbild*.

## GESTALTNING

Kallbadhuset kommer utgöra en tydlig del av landskapsbilden i Ängelholm. Byggnaden har också potential att bli ett attraktivt turistmål och därmed bli identitetsskapande för hela Ängelholms kommun.

Gestaltningen av byggnaden måste ges stor omtanke. Det är viktigt att byggnaden smälter in i omgivningen för att inte påverka landskapsbilden negativt. Detta är också viktigt sett till att planområdet ligger inom riksintresse för friluftslivet, där byggnation som visuellt påverkar kustlinjen ska undvikas. Fig. 9 visar en möjlig illustration av kallbadhuset.

Samtidigt har utredningarna inom planprocessen visat att byggnaden kommer behöva ha en robust konstruktion, samt ligga cirka 4 meter över havsnivån. Detta för att inte riskera att kallbadhuset skadas vid högre vattentillstånd, hårda vindar och kraftiga vågor.

Kallbadhuset föreslås bli 35 x 12 meter, och anläggas med kortsidan mot stranden. Detta innebär att den visuella påverkan från stranden och havet blir mindre. Nockhöjden på byggnaden kommer hamna på cirka +10 meter över nollplanet. Byggnaden anläggs på pålar. Den exakta mängden pålar och dess tjocklek måste säkerställas efter detaljprojektering och en detaljerad geoteknisk utredning. I anslutning till kallbadhuset kommer även trappor ner till vattnet att finnas.

### PÅ PLANKARTAN:

W<sub>1</sub> - Vattenområde med brygga och byggnad för kallbadhus, café och restaurang. Största byggnadsarea är 500 m<sup>2</sup>

### TILLGÄNGLIGHET

Planområdet ska utformas på ett sådant sätt att det blir tillgängligt för alla oavsett rörelseförmåga. För att säkerställa detta behöver den befintliga bryggan förlängas ut till kallbadhuset.



Fig 9. Illustration av kallbadhuset sett från stranden nedanför Klitterhus.

## PÅ PLANKARTAN:

$W_2$  - Vattenområde med brygga

$t_2$  - Gångbro/brygga till byggnad inom område betecknat med  $W_1$  (kallbadhus med café och restaurang) får uppföras

Eftersom kallbadhuset måste anläggas på en högre höjd än den befintliga badbryggan behöver förlängningen av bryggan göras med en lutning som fördelas över sträckan för att garantera god tillgänglighet. Lutningen och viloplanen syns i fig. 10.

## LEK OCH REKREATION

De rekreativa möjligheterna längs stranden ska inte påverkas negativt av ett genomförande av detaljplanen. Det är viktigt att ombyggnaden av den befintliga bryggan sker på ett sätt som inte påverkar möjligheten att röra sig på stranden.

Innanför klitterna finns idag en befintlig beachvolleybollplan. Kommunen har även planer på att komplettera området med en beachhandbollsplan i framtiden. I plankartan regleras detta med egenskapsbestämmelse för bollplan.

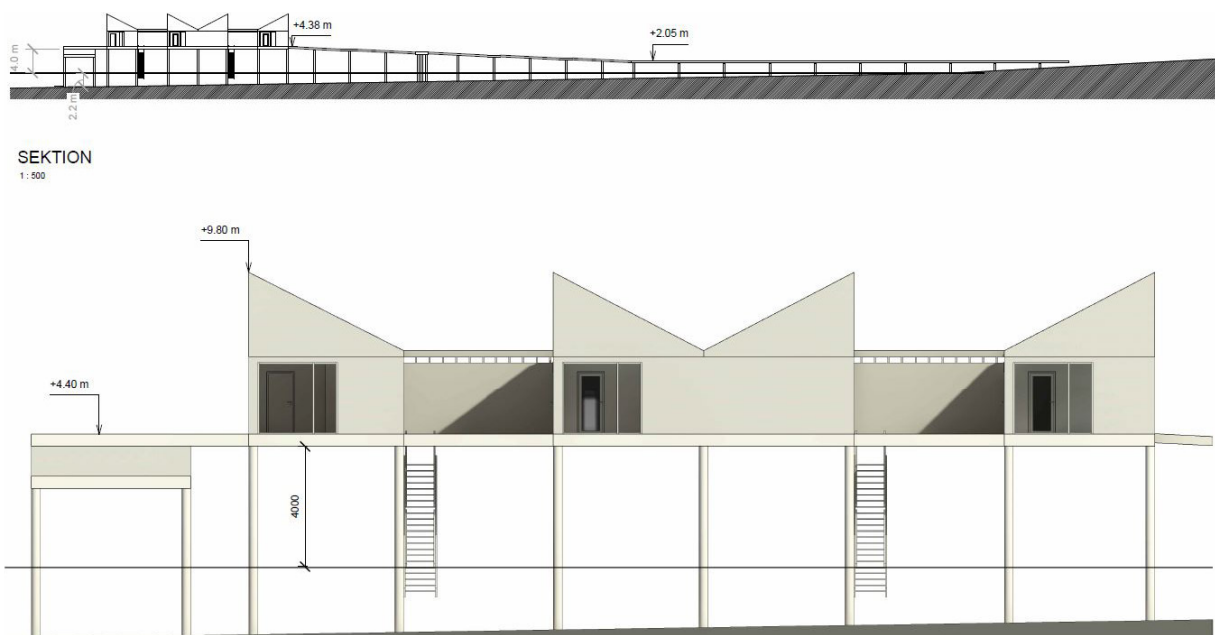


Fig 10. Överst: Hela bryggan med höjningen upp mot kallbadhuset. Nederst: Utformning av kallbadhuset sett från söder.

## PÅ PLANKARTAN:

$boll_1$  - Bollplan

## SERVICE I OMRÅDET

Innanför klitterna finns befintliga byggnader med toaletter samt två olika föreningsbyggnader. Planförslaget har ingen påverkan på dessa byggnader.

## NATURMILJÖ

I samband med kommunens ansökan om strandfodring har naturmiljön på stranden och havsbotten i Havsbaden inventerats (Toxicon, 2015). Även om utredningarna är några år gamla bedöms de fortfarande vara aktuella för att beskriva miljön i området.

Det aktuella vattenområdet utgörs av ett homogent sandstrandparti med jämnt sluttande sandbotten och rak kustlinje (fig. 11). Området saknar i princip vegetation.

Inventeringen visade entydigt på vågsvallade sandiga bottnar som saknade vegetation. Erfarenhetsmässigt dominerar stubb och sandräka den rörliga faunan i denna miljö.

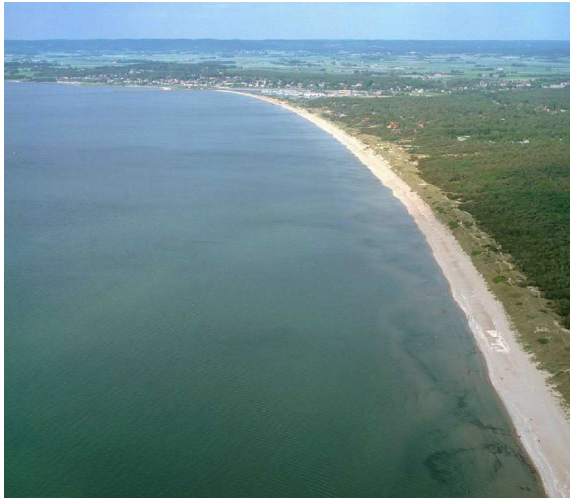


Fig 11. Inventerad kustlinje i den marinbiologiska naturinventeringen.

Bottenfaunaundersökningen visade för denna typ av miljö typisk bottenfauna. Bottenfaunan var relativt begränsad och antalsmässigt dominerad av grävande havsborstmaskar. Både individ- och artantal ökade med ökat vattendjup. Enstaka stora individer av hjärtmussla förekom. Dominerande art var den invandrade havsborstmaskan *Marenzelleria* spp.

Faunan karaktäriserades av tåliga och för denna typ av miljö vanliga arter. Inga rödlistade eller dokumenterat ovanliga arter påträffades i bottenfaunan.

Den strandnära, marina miljön vid Havsbaden är starkt exponerad för våg- och vindpåverkan. Sanden i området omlagras med jämna mellanrum i samband med kraftig vind och vågverkan. Faunan i området är anpassad till och gynnas av denna föränderliga miljö.

Inventeringen av strandmiljön visade på att strandmiljön är relativt artfattig. Värden i området utgörs främst av de gräsbevuxna sanddynor som finns längs med hela Havsbadens kustlinje. I stort sett hela inventeringsområdet bedöms ha visst eller påtagligt naturvärde. De gräsbevuxta dynområdena ovanför krönet har bedömts till naturvärdesklass 3 (påtagligt naturvärde).

Naturvärdet motiveras främst av naturtypens sällsynthet och hotstatus men begränsas genom relativt dålig kondition på grund av igenväxning.

Slänt och strandplan bedömdes till naturvärdesklass 4 (visst naturvärde). De utgör naturmiljöer som hyser naturliga grundförutsättningar med mer eller mindre naturlig vegetation, jordförhållanden och ekologiska processer från vind och vågor. Naturvärdet begränsas av negativ inverkan av mänskliga störningar (strandbesökare, sandutjämning med mera).

Ett genomförande av detaljplanen kommer med stor sannolikhet att öka antalet besökare i området. För att inte riskera att ytterligare skada de värden som sanddynorna har är det viktigt att det anläggs tydliga gångstigar och skyltar för att undvika att folk går på klitterna.

Inga objekt med naturvärdesklass 1 (högst naturvärde) eller 2 (högt naturvärde) identifierades.

## GATOR OCH TRAFIK GÅNG- OCH CYKELTRAFIK

Planområdet är väl försett med gång- och cykelmöjligheter (se fig. 12). Planområdet kan nås med gång och cykel söderifrån via Havsbadsvägen, där det finns separerad GC-väg hela vägen från Ängelholms centrum. I öster finns även gångstråk längs med järnvägen, samt en planskild passage under järnvägen. Norrifrån nås planområdet från Skälderviken genom bron vid småbåtshamnen.

### PÅ PLANKARTAN:

gc-väg<sub>1</sub> - Gång- och cykelväg





Fig 12. Befintliga och föreslagna cykelvägar i cykelplanen. Planområdet inom röd streckad linje.

Parallellt med denna planprocess pågår arbete med en ny gång- och cykelbro i höjd med Haradal som förbättrar kopplingen mellan stranden, Havsbaden och planområdet med bostadsområdena öster om Rönne å.

### KOLLEKTIVTRAFIK

Tillgången till kollektivtrafik är god med närmsta busshållplats i direkt anslutning till planområdet utanför Klitterhus.

### GATUNÄT

Valet av platsen för ett nytt kallbadhus har delvis valts utifrån att befintlig och redan planerad infrastruktur ska kunna användas. Kallbadhuset hamnar inom ett område som redan idag besöks av många, främst under sommartid. Besöksstrycket på Kallbadhuset kommer främst ske utanför sommarmånaderna, varpå det befintliga gatunätet inte bedöms belastas högre än idag.

Det enda alternativet för att nå Havsbaden med bil är via Havsbadvägen under havsbadstunneln varpå mycket av trafiken måste passera centrum. En nyantagen detaljplan för Ängelholm 3:28 m fl

(Klippanvägens förlängning) möjliggör dock en ny gatusträckning som minskar belastningen på Ängelholm centrum.

### PARKERING OCH UTFARTER

Det finns två större parkeringsplatser i anslutning till planområdet som kan användas av besökare till kallbadhuset (se fig. 13). Det tillkommande parkeringsbehovet bedöms kunna tillgodoses på dessa parkeringar, främst på grund av att det tillkommande parkeringsbehovet främst sker utanför sommarmånaderna då det annars kan vara hög belastning.



Fig 13. Flygfoto över planområdet.

### HÄLSA OCH SÄKERHET EROSION

Stranderosion har sedan länge varit ett problem i Skälderviken och erosionsförhållandena har utretts i en rad undersökningar sedan början av 1980-talet. I kartläggningen Riksöversikt stranderosion har Sveriges geologiska undersökning (SGU) pekat ut stranden i Havsbaden som ett område med pågående betydande erosion i lösa jordlager. Beteckningen har använts på 0,7% av Sveriges kust, och beskriver stränder med betydliga spår av erosion, det vill säga sandstränder där erosionen under en längre tid varit större än ackumulationen. I den mer lokala bedömningen av Skånes stränder, Skånestrand, bedöms stranden ha måttlig till betydande erosion, och aktiv erosion har observerats i området (se fig. 14).

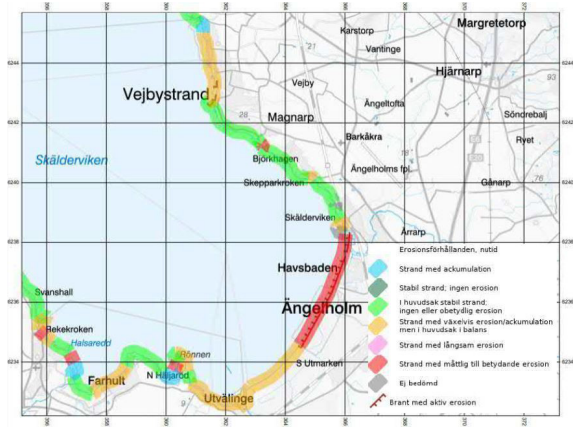


Fig 14. Erosionsförhållanden enligt Skånestrand.

För att säkerställa att byggnationen i vattnet inte påverkar erosionen negativt är det viktigt att i det fortsatta arbetet studera hur byggnation i vattnet påverkar vågornas rörelser.

## ÖVERSVÄMNINGSRISK

Havsbaden ligger i ett låglänt område i anslutning till havet och Rönne å vilket gör att området riskerar att drabbas av översvämningar vid höga havsnivåer. Mot havet skyddar idag klitterna Havsbaden mot erosion och översvämningar. Utmed Rönne å har det anlagts en översvämningsvall och mot öster angränsar västkustbanan med en järnvägsbank som ligger mellan Havsbaden och Rönne å i öster. Vid höga havsnivåer finns det fyra olika inströmningsvägar till Havsbaden (se fig 15).

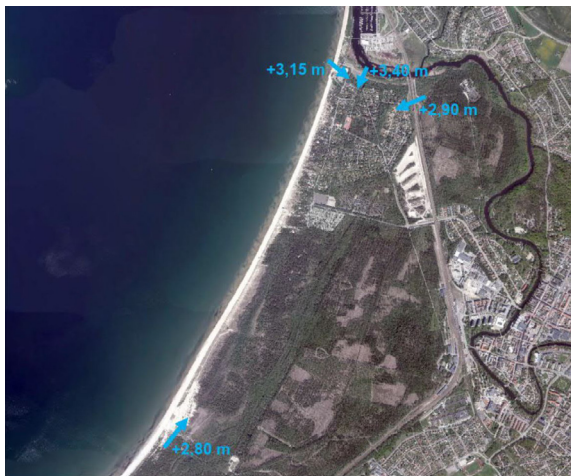


Fig 15. Identifierade inströmningsvägar till Havsbaden och tillhörande tröskelnivåer (RH2000).

Mot havet finns det idag en lågpunkt i klitterna via gångpassagen till badbryggan och stranden. Här finns det ett tillfälligt skydd med en översvämningsport som manuellt sätts upp i samband med stormar, denna ger skydd upp till nivån +3,8 meter. Det finns idag åtgärdsförslag framtagna för att förbättra och hantera dessa inströmningsvägar. Det pågår även kontinuerligt arbeten med att åtgärda erosions-skador på klitterna samt att göra mer omfattande åtgärder på sikt.

Inom planområdet bedöms att framtida grundvattennivåer kommer påverkas av ett högre vattenstånd. Dels med hänsyn till planområdets närhet till havet, dels på grund av att de övre jordlagren utgörs av genomsläppliga jordlager av sand. Detta gör att högre havsnivåer på sikt kommer leda till högre grundvattennivåer.

I planförslaget regleras att byggnader får placeras under nivån +3,5 meter om de utförs vattentäta upp till denna höjd. Planförslaget reglerar även att källare inte får finnas samt att höjdsättning runt byggnader ska utföras så att vatten rinner bort från byggnaden. Bestämmelserna innebär att byggnaderna kan komma att beröras av tillfälligt höjda vattennivåer, men då krav ställs på att byggnaderna ska vara vattentäta upp till nivån +3,5 meter bedöms byggnaderna ej ta skada av detta.

### PÅ PLANKARTAN:

**b<sub>1</sub>** - Källare får inte finnas

**b<sub>2</sub>** - Höjdsättning runt byggnader ska vara sådan att vatten rinner bort från byggnaden

**b<sub>3</sub>** - Byggnader tillåts uppföras under +3,5 meter om de utförs vattentäta upp till denna höjd

För planerad verksamhet på stranden regleras även att byggnader enbart får finnas inom området under tiden maj-september och således behöver flyttas från platsen resterande delar av året för att inte ta skada av tillfälliga vattenhöjningar. Eftersom det är samma byggnader som kommer ställas tillbaka på platsen varje år undantas kravet på bygglov för dessa.

### PÅ PLANKARTAN:

**e<sub>1</sub>** - Byggnader får bara finnas inom området under tiden maj-september

**a<sub>2</sub>** - Bygglov krävs inte för planenliga byggnader som tillståndsprövas enligt annan lagstiftning. Bestämmelsen gäller under tiden maj-september

## TEKNISK FÖRSÖRJNING VATTEN, AVLOPP OCH DAGVATTEN

Kommunala vattentjänster för dricksvatten och spillvatten kommer att kunna erbjudas inom fastigheten.

Möjligheten till att infiltrera dagvatten inom området är periodvis mycket begränsad med hänsyn till höga grundvattennivåer. Dagvatten bör ledas till grunda, öppna och täta dagvattenmagasin för fördröjning. Detta kan utföras båda genom öppna och slutna system (ledningarna och diken).

### AVFALL

Nordvästra Skånes Renhållnings AB (NSR) sköter sophantering i Ängelholms kommun.

## KONSEKVENSER

### MILJÖKVALITETSNORMER

Det finns fyra förordningar om miljökvalitetsnormer; en för föroreningar i utomhusluft, en för vattenförekomst, en för olika parametrar i fisk- och musselvatten och en för omgivningsbuller.

## LUFTKVALITET

Samtliga luftkvalitetsmätningar som genomförts i Ängelholms kommun har visat på värden under miljökvalitetsnormen. Mätningarna är genomförda 2014 och 2017. Resultatet av mätningarna visar en luftkvalitet som även uppfyller de nationella miljömålen, med undantag för luftpartiklar. En dominerande källa till höga halter av grova partiklar (PM10) i gatumiljö i svenska tätorter är slitage av vägbeläggning, bromsar, däck och vägsand. Slitaget uppstår främst vid användningen av dubbdäck. Nya data pekar på att slitagepartiklar i omgivningsluften påverkar vår hälsa. Luftkvaliteten bedöms inte påverkas negativt av planförslaget och miljökvalitetsnormerna riskerar inte att överskridas på grund av förslaget.

## VATTENKVALITET

Planområdet är beläget inom grundvattenförekomst Ängelholm-Ljungbyhed med god ekologisk och kvantitativ status.

En stor del av planområdet ligger inom ytvattenförekomsten Skälderviken. Skälderviken utgör den sydligaste delen av Kattegatt och omges av Kullen i sydväst och Bjärekusten i nordost. Viken är mycket långgrund med ett djup på cirka 24 meter i den yttre delen. Ytvattenförekomstens ekologiska status bedöms som god, medan den kemiska statusen ej uppnår god. Orsaken är bromerad difenyleter och kvicksilver där det i dagsläget saknas tekniska förutsättningar för att åtgärda detta.

Planförslagets genomförande bedöms inte medföra sådan påverkan på vattenförekomsten att miljökvalitetsnormerna inte kan hållas.

## OMGIVNINGSBULLER

I förordningen om omgivningsbuller (2004:675) uppges en skyldighet att kartlägga buller och upprätta åtgärdsprogram för kommuner med över 100 000 invånare. Ängelholms kommun har cirka 44 000 invånare.

Detaljplanens genomförande bedöms inte påverka bullernivåerna på angränsade vägar. Även om verksamheten inom planområdet kan generera trafik bedöms denna trafiklast som relativt låg, och genereras främst under perioder där övriga trafikrörelser är lägre.

## MILJÖMÅL

Ett genomförande av detaljplanen påverkar ett antal miljö kvalitetsmål. Generationsmålet är ett inriktningsmål för miljöpolitiken och anger inriktningen för den samhällsomställning som behöver ske inom en generation för att miljö kvalitetsmålen ska nås. Det innebär att till nästa generation ska vi lämna över ett samhälle där de stora miljöproblemen är lösta, utan att orsaka ökade miljö- och hälsoproblem utanför Sveriges gränser. Generationsmålet är utfärdat av Naturvårdsverket och definierat av Riksdagen.

Övriga miljö mål som kan påverkas av ett genomförande av detaljplanen är:  
Ett rikt växt- och djurliv: ”Den biologiska mångfalden ska bevaras och nyttjas på ett hållbart sätt, för nuvarande och framtida generationer. Arternas livsmiljöer och ekosystemen samt deras funktioner och processer ska värnas. Arter ska kunna fortleva i långsiktigt livskraftiga bestånd med tillräcklig genetisk variation. Människor ska ha tillgång till en god natur- och kulturmiljö med rik biologisk mångfald, som grund för hälsa, livskvalitet och välfärd.”  
- Planförslaget bedöms inte påverka miljö målet negativt.

Hav i balans samt levande kust och skärgård: ”Västerhavet och Östersjön ska ha en långsiktigt hållbar produktionsförmåga och den biologiska mångfalden ska bevaras. Kust och skärgård ska ha en hög grad av biologisk mångfald, upplevelsevärden samt natur- och kulturvärden. Näringar, rekreation och annat nyttjande av hav, kust och skärgård ska bedrivas så att en hållbar utveckling främjas. Särskilt värdefulla områden ska skyddas mot ingrepp och andra störningar.” Preciseringsarna av miljö målet handlar bland annat om kusterna och havens ekosystemtjänster, bevarande av natur- och kulturvärden och friluftsliv.

- En utveckling av strandområdet med kallbadhus och verksamheter för turism bidrar till att stärka områdets rekreativvärden och öka möjligheterna för friluftsliv.

God bebyggd miljö: ”Städer, tätorter och annan bebyggd miljö ska utgöra en god och hälsosam livsmiljö samt medverka till en god regional och global miljö. Natur- och kulturvärden ska tas till vara och utvecklas. Byggnader och anläggningar ska lokaliseras och utformas på ett miljöanpassat sätt och så att en långsiktigt god hushållning med mark, vatten och andra resurser främjas.” Preciseringsarna handlar bland annat om ett sammanhållet och hållbart perspektiv på sociala, ekonomiska samt miljö- och hälsorelaterade frågor. De handlar även om att det kulturella, historiska och arkitektoniska arvet i form av värdefulla byggnader och bebyggelsemiljöer samt platser och landskap bevaras, används och utvecklas.

- Detaljplanen syftar till att möjliggöra för både kallbadhus och besöksanläggningar med verksamheter kopplade till turism för att gynna det rörliga friluftslivet. Kallbadhuset ska uppföras med hög arkitektonisk kvalitet som därmed har potential att bli ett nytt landmärke i Ängelholms kommun.

## EKOLOGISKA KONSEKVENSER

Inom planområdet är de största ekologiska värdena kopplade till klitterna längs med stranden. För att säkerställa att dessa inte påverkas negativt måste tydliga gångstråk finnas, för att förhindra att människor går på klitterna. Detta är inte något som regleras i detaljplanen utan måste säkerställas i framtida detaljprojektering och utbyggnad. I övrigt bedöms havsbotten ha lågt ekologiskt värde och ingen större artrikedom. Detta finns vidare beskrivet under kapitlet *Naturmiljö*.

## SOCIALA KONSEKVENSER

Med detaljplanens genomförande ökar attraktionskraften till Ängelholms havsbad, framför allt utanför sommarmånaderna. På så sätt ökar tillgängligheten till kommunens värdefulla tillgång, havet. Samtidigt finns det en risk att byggnaderna skapar en känsla av privatisering av stranden och badmiljön, vilket kan medföra negativa effekter för upplevelsen av platsen.

För att minska påverkan på tillgänglighet och rörelsefrihet längs stranden är det viktigt att ombyggnaden av bryggan sker med tillgänglighet i åtanke. Det ska fortfarande vara enkelt att fritt röra sig längs med strandkanten. Bryggan till kallbadhuset ska också utformas enligt gällande regler och rekommendationer för lutning och viloplan.

## BARNKONVENTIONEN

Utformningen av det offentliga rummet ska ligga i linje med samhällets åtagande gentemot Barnkonventionen. Detta handlar om att säkerställa och utveckla miljöer där barn och unga kan ges en trygg, trivsamt och tillgänglig plats där de kan vistas på egna villkor.

## EKONOMISKA KONSEKVENSER

Platsen för ett nytt kallbadhus har till stor del valts utifrån att redan befintlig infrastruktur kan utnyttjas på ett mer effektivt sätt. Det krävs därför inte några direkta kommunala

investeringar för att genomföra detaljplanen. Kallbadhuset ska uppföras med privata medel och därmed inte påverka kommunens ekonomi negativt.

## PLANENS GENOMFÖRANDE

Genomförandefrågorna redovisar de administrativa, organisatoriska, fastighetsrättsliga och ekonomiska åtgärder som krävs för ett samordnat genomförande av detaljplanen.

## ADMINISTRATIVA FRÅGOR PLANFÖRFARANDE

Detaljplanen handläggs med utökat planförfarande.

## GENOMFÖRANDETID

Genomförandetiden är 15 år från den dag planen vinner laga kraft.

Begreppet ”genomförandetid” innebär den tid då planen är tänkt att genomföras. Under genomförandetiden får detaljplanen inte ändras utan synnerliga skäl. Detaljplanen fortsätter att gälla även efter genomförandetidens utgång men kan då ändras eller upphävas utan att de rättigheter som uppkommit genom planen behöver beaktas.

## ORGANISATORISKA FRÅGOR TIDPLAN

Detaljplanen förväntas kunna antas av kommunfullmäktige första kvartalet 2024.

## FASTIGHETSÄTTSLIGA FRÅGOR RÄTTIGHETER INOM PLANOMRÅDET

Kommunen kommer upplåta marken för kallbadhuset åt Kallbadhusföreningen Havsbadet Ängelholm. Detta kommer regleras i ett framtida nyttjanderättsavtal.

Befintliga föreningsbyggnader inom planområdet är upplåtna med nyttjanderättsavtal respektive arrendeavtal.

## FASTIGHETSKONSEKVENSER

Till den kommunägda fastigheten Ängelholm 3:1 ingår vattenområde i Skälderviken i enlighet med 1 kap 5 § jordabalken, redovisat i Lantmäteriakt 1182-162 från år 1984. Detta innebär att vattenområde inom 300 meter från strandlinjen på fastlandet tillhör fastigheten.

## EKONOMISKA FRÅGOR

### PLANEKONOMI

Framtagandet av detaljplanen bekostas av beställaren vilket regleras i ett planavtal.

Kommunen ansvarar för byggnation och drift inom allmän plats.

Byggnation och drift av kallbadhuset samt ombyggnationen av badbryggan bekostas av Kallbadhusföreningen Havsbadet Ängelholm.

## MEDVERKANDE TJÄNSTEPERSONER

Planhandlingarna har upprättats av planarkitekt Henrik Eliasson, Planenheten. Fastighetsförteckningen har framtagits av Madeleine Bergvall, Kart- och mätenheten.

Övriga som varit delaktiga i planarbetet är:

- Edvin Hansson, biträdande planarkitekt
- Alexander Bredén-Jonsson, planchef
- Katinka Lovén, klimatanpassningsstrateg
- Annika Andersson, mark- och exploateringsingenjör
- Sara Elmefjärd, mark- och exploateringsingenjör

Samhälle/Planenheten

Ängelholm den 12 december 2022

.....  
Alexander Bredén-Jonsson  
Planchef

.....  
Henrik Eliasson  
Planarkitekt

---

#### Information om behandling av personuppgifter (GDPR)

Som information vill vi upplysa om att personuppgifter som inkommer i ärendet behandlas endast i detta specifika planärende samt vid utlämnande av handlingar enligt offentlighetsprincipen. Den rättsliga grunden för behandlingen är myndighetsutövning enligt PBL. Källor: Till fastighetsförteckning är; fastighetsinformationsregistret (FIR), statens personadressregister (SPAR). Kommunstyrelsen är personuppgiftsansvarig. Om du vill ha ytterligare information om hur dina personuppgifter används eller om du vill att dessa skall ändras är vi tacksamma för skriftligt besked om detta till Kommunstyrelsen, 262 80 Ängelholm.



Upprättad av Samhälle/  
Planenheten  
Ängelholms kommun  
2022-12-12