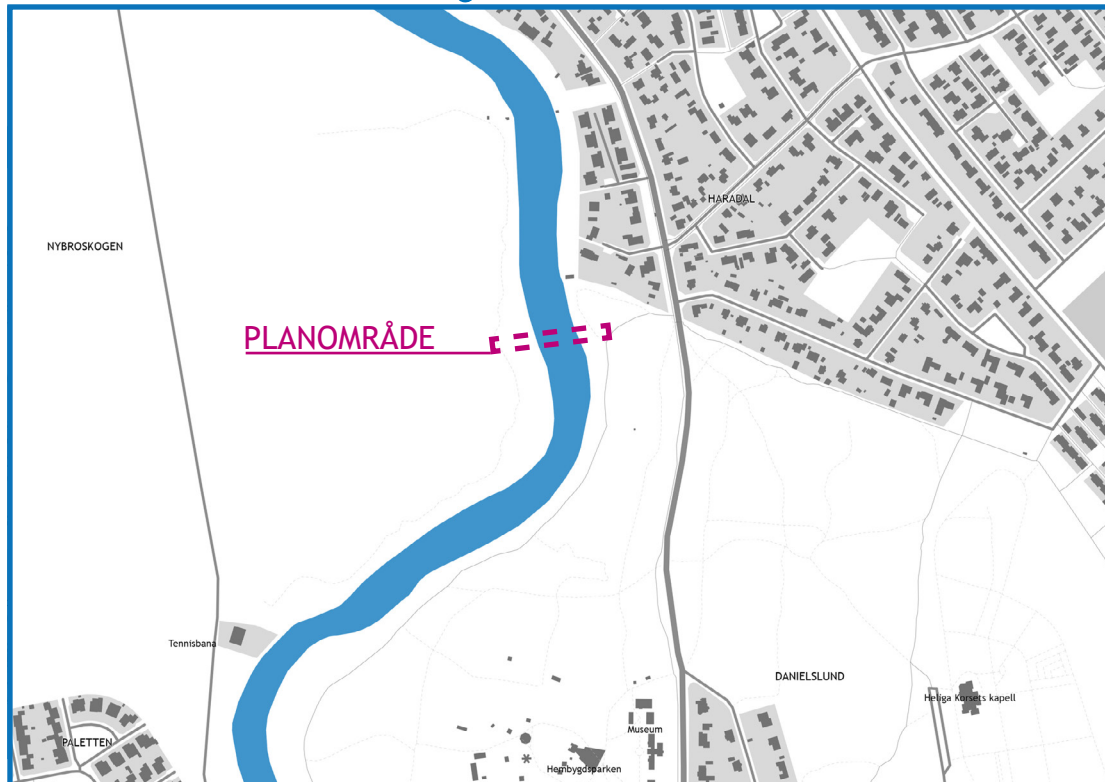
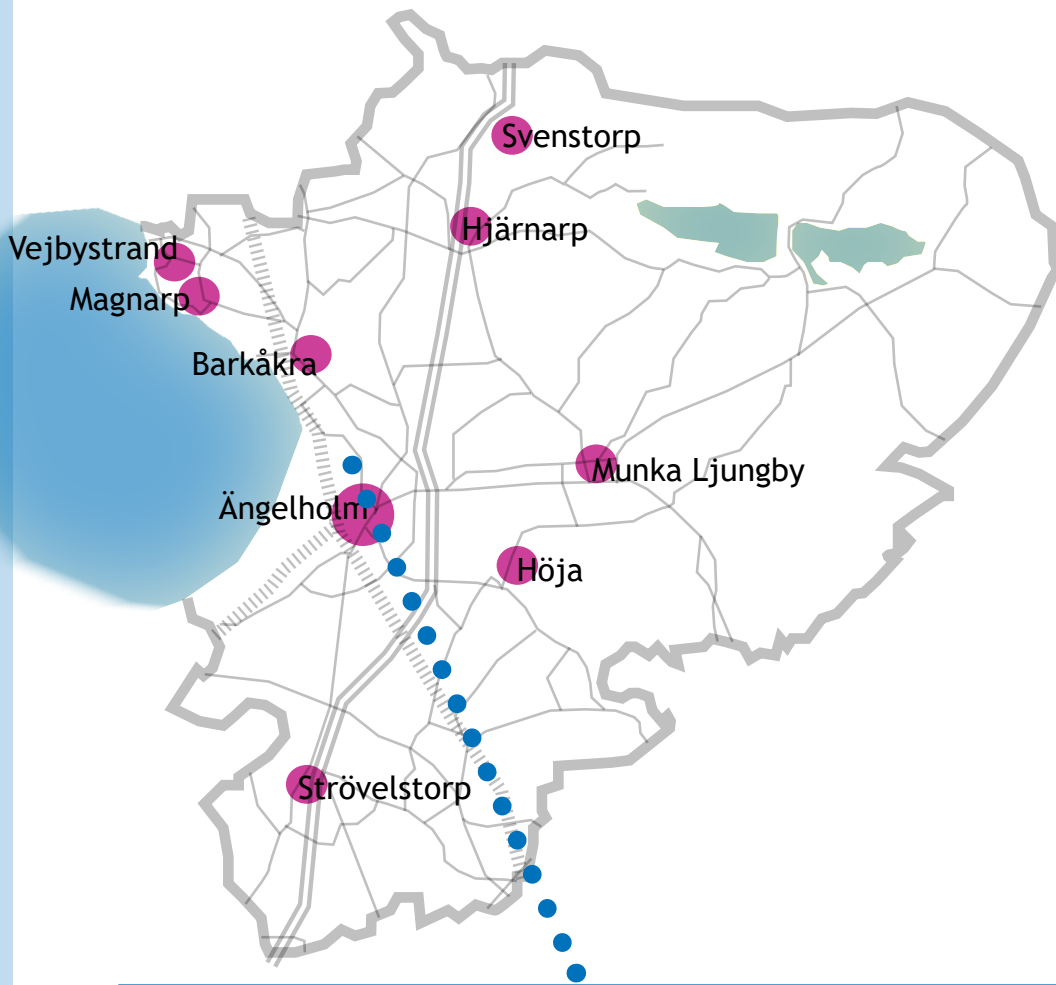




Detaljplan för del av Ängelholm 3:18 m fl,
Danielslund/Nybroskogen, Ängelholm,
Ängelholms kommun

Planbeskrivning





INNEHÅLLSFÖRTECKNING	
SAMMANFATTNING	4
DETALJPLANEPROCESSEN	5
OM DETALJPLAN	5
HANDLINGAR	6
PLANENS SYFTE	6
PLANDATA	6
BETYDANDE MILJÖPÅVERKAN	6
TIDIGARE STÄLLNINGSTAGANDEN	6
FÖRUTSÄTTNINGAR OCH FÖRÄNDRINGAR	10
KONSEKVENSER	14
PLANENS GENOMFÖRANDE	15

SAMMANFATTNING

Syftet med detaljplanen är att möjliggöra för en ny gång- och cykelbro över Rönne å från Hembygdsparken till Nybroskogen. Detta ska bidra till att en gen gång- och cykelväg skapas från de östra delarna av Ängelholm till rekreation och strand.

Planområdet är beläget i den norra delen av Hembygdsparken, över Rönne å och sträcker sig till motsvarande sida i Nybroskogen.

Normalt sett behövs det varken detaljplan eller bygglov för att uppföra broar men på grund av bestämmelsen i gällande detaljplan (B 40), som anger att Rönne å ska utgöra vattenområde och inte får utfyllas eller överbyggas, hindras byggnation av bland annat broar. En ny detaljplan behöver därför upprättas för att möjliggöra detta.

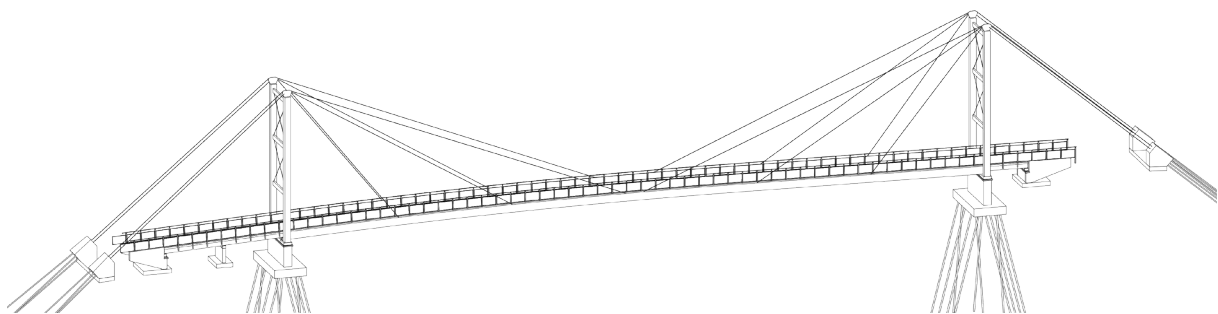
Projekteringen av gång- och cykelbron pågår parallellt med planarbetet, bilden nedan visar planerad utformning av bron.

Projektet är en del av Ängelholmspaketet där det förutom gång- och cykelbron även ska anläggas ett antal nya cykelvägar i Ängelholm. Syftet med detta är att öka attraktiviteten för cykeln genom ökad tillgänglighet som på så sätt bidrar till att fler väljer cykeln framför bilen. Detta bidrar i sin tur till en lugnare och mer attraktiv stadskärna.

En ny gång- och cykelbro kommer framför allt medföra positiva sociala konsekvenser då tillgängligheten ökar för invånare i den östra delen av Ängelholm som lättare kan nå Havsbaden och havet på ett tryggt sätt. En bro i det här läget skapar en genare koppling till havet jämfört med att ta bilen. Då kvinnor och barn går eller cyklar i större uträkning än män bidrar bron till att jämställdheten ökar.

Den västra sidan av bron kommer anläggas inom ett område som är utpekad som naturvärdesklass 1. Kommunen bedömer dock att konsekvenserna för de ekologiska värdena endast kommer bli marginella baserat på att planområdet utgör en väldigt liten del av hela det klassade området. Den största fysiska förändringen är att det kommer anläggas två brofundament där florin främst utgörs av storrans och olika högvuxna gräs och halvgräs. Området som helhet kommer fortsatt förbli oförändrat där både träd, död ved och artrikedomen inte kommer att påverkas av bron.

Detaljplanen är upprättad enligt plan- och bygglagen (PBL SFS 2010:900) med standardförfarande. Planen förväntas kunna antas av kommunstyrelsen första kvartalet 2023.



Vy över gång- och cykelbron inklusive fundamenten (COWI)

DETALJPLANEPROCESSEN

Planprocessen startar när exempelvis kommunen själv, en byggherre, exploatörer eller enskilda personer inkommer med en begäran om att få göra eller ändra en detaljplan. Kommunstyrelsen ger uppdrag till planenheten att ta fram ett förslag till detaljplan.

Efter att ett planförslag tagits fram hålls samråd med bland annat Länsstyrelsen, myndigheter, föreningar och enskilda som har ett väsentligt intresse avseende aktuell planläggning. Samrådets syfte är att förbättra beslutsunderlaget genom att samla in kunskap och synpunkter kopplat till aktuellt ärende. Inkomna synpunkter sammanställs och bemöts i en samrådsredogörelse.

Efter att planförslaget reviderats utifrån samrådet så hålls en granskning. Granskningen innebär att kommunen ger möjlighet för bland annat myndigheter och sakägare att lämna synpunkter på ett slutgiltigt planförslag. Efter granskningstidens slut sammanställs eventuella synpunkter i ett granskningsutlåtande.

Tidplanen för detaljplanearbetet kan variera kraftigt i längd beroende på händelseutvecklingen i ärendet. Bland annat så kan utredningar, samrådsprocess och överklaganden förlänga tidplanen. Denna detaljplan handläggs med standardförfarande.

OM DETALJPLAN

En detaljplan styr hur mark- och vattenområden får användas inom ett visst område, exempelvis till ändamålen bostäder, handel eller kontor. Det går även att reglera utformning såsom husstorlek, byggnadshöjd och vilket avstånd huset skall ha till fastighetsgräns.

En detaljplan består av en plankarta som är juridiskt bindande samt en planbeskrivning som inte har någon egen rättsverkan. Det är plankartan som reglerar själva markanvändningen och bebyggelsen.

För att underlätta förståelsen för planförslaget och dess innebörd finns denna planbeskrivning. Den redovisar bland annat syfte, förutsättningar, eventuella konsekvenser samt hur planen ska genomföras.

HANDLINGAR

Planhandlingarna består av följande:

- Denna planbeskrivning med illustrationer
- Detaljplanekarta med planbestämmelser, skala 1:500
- Fastighetsförteckning (ej bilagd)

Planeringsunderlag (ej bilagt):

- NVI och artinventeringar i Kronoskogen och Nybroskogen (Ekologigruppen, 2022-04-26)
- Markteknisk undersökningsrapport geoteknik (COWI, 2022-02-11)
- Gestaltungsprogram (AFRY, 2020-07-06)
- Erosionsutredning Rönne å (Norconsult, 2013-06-28)

PLANENS SYFTE

Syftet med detaljplanen är att möjliggöra för en ny gång- och cykelbro över Rönne å från Hembygdsparken till Nybroskogen. Detta ska bidra till att en gen gång- och cykelväg skapas från de östra delarna av Ängelholm till rekreation och strand.

PLANFÖRFARANDE

Detaljplanen är upprättad enligt plan- och bygglagen (PBL SFS 2010:900) med standardförfarande. Planen förväntas kunna antas av kommunstyrelsen första kvartalet 2023.

Detaljplanen har utformats enligt Boverkets allmänna råd om redovisning av reglering i detaljplan (BFS 2020:6).

BAKGRUND

Som en del av Ängelholmspaketet ska en ny gång- och cykelbro byggas över Rönne å för att förbättra kopplingarna för boende i Haradal, Rebbelberga, Adolfsfält och angränsande områden med Havsbaden.

Beslut om planuppdrag gavs av kommunstyrelsen 2021-10-06 § 195.

PLANDATA

LÄGESBESTÄMNING OCH AREAL

Planområdets läge framgår av översiktskartan på sidan 2. Området omfattar delar av fastigheterna Ängelholm 3:1 och Ängelholm 3:18. Planområdets areal är 2130 kvadratmeter.

MARKÄGOFÖRHÅLLANDEN

Fastigheterna Ängelholm 3:1 och Ängelholm 3:18 ägs av Ängelholms kommun.

BETYDANDE MILJÖPÅVERKAN

Detaljplanens genomförande bedöms inte medföra sådan betydande miljöpåverkan som åsyftas i Plan- och bygglagen 4 kap 34 § eller i Miljöbalken 6 kap 11 §. En miljökonsekvensbeskrivning har därför inte upprättats.

TIDIGARE STÄLLNINGSTAGANDEN

ÖVERSIKTSPLAN

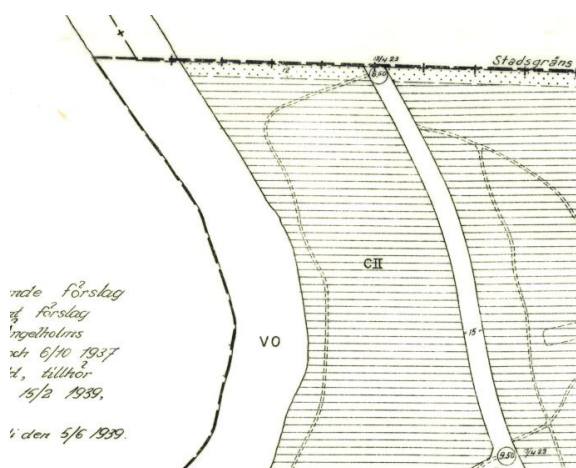
I gällande översiktsplan för Ängelholms kommun, ÖP 2035, är Rönne å utpekad som regionalt grönt stråk. Det innebär att ekologiska värden ska bibehållas och förstärkas i landskapet genom att beakta de sammanhängande gröna stråken som värnar om biologisk mångfald. Hembygdsparken och Nybroskogen är utpekade som tätortsnära grönområden. Syftet är att bidra till en god tillgång av grön- och rekreationsområden i de större tätorterna.

En bro mellan Nybroskogen och Hembygdsparken ökar tillgängligheten till de tätortsnära grönområdena varpå detaljplanen bedöms vara förenlig med översiktsplanens intentioner.

DETALJPLANER

Större delen av planområdet är planlagt sedan tidigare i detaljplan B 40, laga kraft 1940-10-25. Det finns ingen kvarvarande genomförandetid i detaljplanen. En mindre del av aktuellt planområde är inte tidigare planlagt.

Det behövs varken detaljplan eller bygglov för att bygga broar men i detaljplan B 40 finns en planbestämmelse för större delen av Rönne å som anger att området ska utgöra vattenområde och inte får utfyllas eller överbyggas. Denna bestämmelse hindrar byggnation av bland annat broar varpå en ny detaljplan behöver upprättas för att möjliggöra detta.



Utsnitt från B 40 med planbestämmelsen VO som bindrar att Rönne å får överbyggas

RIKSINTRESSEN ENLIGT 3 ELLER 4 KAP MILJÖBALKEN ÄNGELHOLMS FLYGPLATS

Planområdet ingår i samrådsområde hinderfria ytor för flygplatsen, inom riksintresse för flyget. Inom planområdet planeras ingen byggnation bli högre än +63,2 meter över havet vilket är lägsta nivån för krav på hinderfria ytor. I projekteringsunderlaget för bron beräknas högsta punkten på konstruktionen hamna på +24,2 meter över havet och således inte inverka på riksintresset för flyget.

Planområdet ligger även inom den MSA-påverkande zonen för Ängelholms, Halmstads och Ljungbyheds flygplatser. MSA-zonen kan påverkas av objekt högre än 20 meter. Utgångspunkten för planerad bro utgörs av marknivån vid gång- och cykelvägen vilket medför att avståndet mellan marken och den högsta delen på brokonstruktionen blir cirka 18 meter. Bron kommer således inte påverka MSA-zonen.

TOTALFÖRSVARET

Planområdet ligger inom påverkansområde för väderradar, vilket ingår i riksintresse för totalförsvaret. Objekt högre än 20 meter utanför sammanhållen bebyggelse eller objekt högre än 45 meter inom sammanhållen bebyggelse riskerar att påverka väderradarn vilket kan leda till att prognoserna blir mer osäkra. Aktuellt planområde är beläget inom sammanhållen bebyggelse och kommer inte påverka väderradarn då den högsta delen på brokonstruktionen blir cirka 18 meter.

HÖGEXPLOATERAD KUST

Planområdet är delvis beläget inom riksintresse för högexploaterad kust enligt Miljöbalken (MB) 4 kap. 4 §. Riksintresset handlar främst om vilka förhållanden fritidsbebyggelse får komma till stånd. Aktuellt planförslag bedöms därmed inte påverka riksintresset.

FRILUFTSLIV

Planområdet är beläget inom riksintresse för friluftsliv enligt MB 3 kap. 6 §. Planförslaget bedöms vara förenligt med riksintresset. Detta då värdebeskrivningen som är kopplad till riksintresset lyfter värdet av vandring, strövande och promenader längs med ån som värdefullt. Ett genomförande av detaljplanen kommer öka möjligheterna att vandra längs med båda sidor av ån.

RÖRLIGT FRILUFTSLIV

Planområdet är delvis beläget inom riksintresse för rörligt friluftsliv enligt MB

4 kap. 2 § - Kullaberg och Hallandsåsen med angränsande kustområden. Det finns ingen ytterligare beskrivning, utan lagtexten anger: *Inom följande områden skall turismens och friluftslivets, främst det rörliga friluftslivets, intressen särskilt beaktas vid bedömningen av tillåtligheten av exploateringsföretag eller andra ingrepp i miljön.* Aktuellt planförslag syftar till att koppla ihop Nybroskogen med Hembygdsparken med en gång- och cykelbro vilket bedöms vara förenligt med riksintresset och gynnar det rörliga friluftslivet.

NATURVÅRD

Planområdet omfattas delvis av riksintresse för naturvård enligt MB 3 kap. 6 §. Planförslaget bedöms inte påverka riksintresset då detta är avgränsat till Rönne ås dalgång, vilket inom Ängelholms tätort endast omfattar själva åfåran. Fundamenten till gång- och cykelbron kommer anläggas på land över högsta beräknade vattennivå och påverkar således inte själva ån.

STRANDSKYDD

Enligt Miljöbalkens 7 kap. 13 och 14 § gäller det generella strandskyddet 100 meter från strandlinjen vid havet, insjöar och vattendrag. I Skåne har Länsstyrelsen och kommunerna tillsammans reviderat länets strandskyddade områden. Syftet med strandskyddet är att trygga allmänhetens tillgång till strandområden och att bevara goda livsvillkor för djur- och växtlivet på land och i vatten.

Inom projektet för gång- och cykelbron har miljö- och tillståndsnämnden 2022-06-27 beslutat att bevilja dispens från strandskyddsbestämmelserna för uppförande av gång- och cykelbron samt anslutande gång- och cykelvägar. Dispensen omfattar även påverkan på växt- och djurlivet inom nyckelbiotopen. Länsstyrelsen har 2022-07-01 meddelat att de inte ser någon anledning att överpröva nämndens beslut om strandskyddsdispens (dnr 526-21326-2022).

I samband med att denna nya detaljplan upprättas gör kommunen tolkningen att strandskyddet kommer återinträda inom planområdet. Kommunen avser därför att upphäva strandskyddet inom ramen för detaljplanen.

Enligt 4 kap. 17 § PBL får kommunen i detaljplan upphäva strandskydd för ett område, om det finns särskilda skäl för det och om intresset av att ta området i anspråk på det sätt som avses med planen väger tyngre än strandskyddsintresset.

I enlighet med Miljöbalken 7 kap. 18 c § bedöms följande särskilda skäl föreligga enligt punkt 5.

5. område som "behöver tas i anspråk för att tillgodose ett angeläget allmänt intresse som inte kan tillgodoses utanför området"

- Det allmänna intresset utgörs av möjligheten för allmänheten att uppleva och enkelt kunna ta sig mellan olika naturområden. Syftet med strandskyddet är bland annat att trygga allmänhetens tillgång till strandområden. Genom att upphäva strandskyddet inom en begränsad del för att uppföra en bro tillgodoses allmänhetens tillgång till strandområdena på båda sidor av Rönne å. Bron bedöms inte påverka livsvillkoren för växt- och djurlivet på ett betydande sätt, då hänsyn tagits till värdefulla träd vid planeringen av gång- och cykelvägens sträckning och försiktighetsåtgärder kommer att vidtas för att minimera påverkan. Bron kommer inte att påverka själva vattenmiljön, då utformningen har valts med brostöd utanför vattenområdet.

På plankartan regleras detta med en bestämmelse som gäller inom hela planområdet.

PÅ PLANKARTAN:

Strandskyddet är upphävt

KOMMUNALA BESLUT I ÖVRIGT ÄNGELHOLMSPAKETET

Aktuellt projekt är en del av Ängelholmspaketet. Det består av fem olika delprojekt som tillsammans ska skapa en långsiktigt hållbar trafiklösning i centrala Ängelholm. Delprojekten i Ängelholmspaketet utgörs av:

- Utveckling av cykeltrafiken
- Utbyggnad av Klippanvägens förlängning
- Utveckling av stadsparken med Skolgatan, Kamengatan och norra Storgatan
- Utveckling av Växthustomten och närliggande områden som grönområden
- Utveckling av å-rummet på sträckan från Nybron - Pyttebron - Reningsverket

LOKALISERINGSUTREDNING

Inför planarbetet har ett gestaltungsprogram med inkluderad lokaliseringstudie tagits fram (AFRY, 2020-07-06). Utredningen har studerat fyra olika placeringar, två i ett nordligt alternativ och två i ett sydligt alternativ, se bild nedan.



Studerade placeringar i lokaliseringstudien

De aspekter som översiktligt har studerats är avstånd, markförutsättningar, risk för erosion samt påverkan på naturvärden. Den norra bron har i första hand ett rekreationssyfte och är tänkt att skapa en genväg till havet. Den södra bron har ett mer stadsnära läge med huvudfokus på att skapa en koppling för pendlare mellan de norra delarna av staden och stationen.

För att bäst uppfylla intentionerna med Ängelholmspaketet, att utveckla å-rummet samt skapa en bättre koppling till havet, har kommunen valt att gå vidare med det norra alternativet. De två olika placeringarna benämns läge A och läge B.



Läge A och B i det norra alternativet

Läge A ger en kortare sträcka genom nyckelbiotopområdet och Nybroskogen men cirka 350 meter längre avstånd för boende att ta sig från Haradal till Nybroskogen och havet. För läge A är markförutsättningarna sämre då slänten mot Rönne å är brantare på den västra sidan än vad slänten i läge B är. Vid läge A är det erosionsklass 2 på bägge sidor av ån medan läge B har erosionsklass 3 på den östra sidan av ån och erosionsklass 1 på den västra sidan av ån.

Syftet med gång- och cykelbron är framför allt att öka attraktiviteten för hållbara resor såsom gång och cykel. För att uppnå detta behöver bron placeras så att gång- och cykelvägen blir så gen som möjligt. Boende i Haradal och omkringliggande områden som till exempel ska ta sig till stranden vid Klitterhus får det mest fördelaktigt om bron placeras så långt norrut som möjligt. Ett kortare avstånd bidrar till att fler väljer cykeln framför bilen. Det allmänna intresset av detta bedöms därmed överväga de negativa effekterna av att naturvärdena i Nybroskogen kan påverkas mer i läge B än i läge A.

FÖRUTSÄTTNINGAR OCH FÖRÄNDRINGAR

PLANFÖRSLAG

Detaljplanen möjliggör att en ny gång- och cykelbro kan uppföras mellan Hembygdsparken och Nybroskogen i syfte att skapa en bättre koppling för boende öster om Rönne å till havet.

OMRÅDETS HISTORIA

Skogarna i Ängelholm anlades ursprungligen för att binda sanden från havet där träden i Hembygdsparken var bland de första som planterades på 1700-talet. Det dröjde dock ett par decennier in på 1800-talet innan träden riktigt lyckades etablera sig på platsen. Både Hembygdsparken och Nybroskogen har värnats när staden har expanderat. Idag utgör de båda skogarna viktiga områden för rekreation och aktiviteter.

NATUR

MARK OCH VEGETATION

Både Nybroskogen och Hembygdsparken är utpekade som klass 1 – ”Större sammanhängande rekreativområde” i Ängelholms grönstrukturplan.

För Nybroskogen har det gjorts en naturvärdesinventering med fördjupad artinventering (Ekologigruppen 2022-04-26). Den del av planområdet som är beläget i Nybroskogen ligger inom ett objekt som har fått naturvärdesklass 1 - högsta naturvärde. Se rubriken ”Naturmiljö” för en mer ingående beskrivning av objektet.

VATTENOMRÅDEN

Arbeten i vatten är vattenverksamhet och regleras av miljöbalken. För all vattenverksamhet gäller generell tillstånds- eller anmälningsplikt. Kommunen har i förebyggande syfte gjort en anmälan om vattenverksamhet i det fall erosionskydd kommer behövas. Anmälan om vattenverksamhet har beviljats av länsstyrelsen 2022-10-20 (dnr 32001-2022).

Fundamenten till bron ska byggas helt på land över högsta beräknade vattennivå för att inte påverka ån. Det medför att bron kommer ha en spännvidd på cirka 87 meter. Ängelholms kommun har tidigare samrått med Länsstyrelsen om vilka prövningar som är aktuella för bron samt gång- och cykelvägen. Länsstyrelsen har i yttrande 2021-07-06 (dnr 531-24049-2021) svarat att strandskyddsprövning behövs och att samråd ska hållas kring nyckelbiotopen.

LANDSKAPSBILD

Uppförandet av bron kommer utgöra ett nytt inslag i miljön som kan påverka landskapsbilden. Bron kommer dock inte bli högre än trädtopparna varpå dess påverkan inte bedöms vara negativ för miljön.

PÅ PLANKARTAN:

Bro får uppföras till en högsta totalhöjd på +25 meter. Lägsta nivå på underkant broöverbyggnad får inte vara lägre än +4,5 meter

GEOTEKNISKA FÖRHÅLLANDEN

En geoteknisk undersökning har utförts av COWI (2022-02-11) som underlag till stabilitets- och sättningsanalys samt för rekommendationer avseende grundläggning av ny gång- och cykelbro. Enligt Sveriges Geologiska Undersökning (SGU) består marken på den västra sidan av Rönne å av flygsand och den östra sidan av postglacial sand. Det förväntade jorddjupet är mer än 50 meter. Fältundersökningar i lägena där fundamenten till bropelarna planeras visar att jordarten främst består av lera.

FORNLÄMNINGAR

Det finns inga kända fornlämningar inom planområdet. Påträffas fornlämningar i samband med markarbeten skall dessa, i enlighet med Kulturmiljölagen, omedelbart avbrytas och Länsstyrelsen underrättas.

GESTALTNING

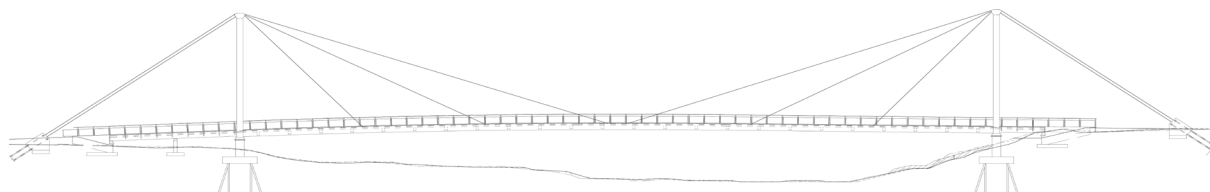
Projekteringen av bron pågår parallellt med planarbetet. Tanken är att bron ska utformas som ett hängbärverk i form av en snedstagsbro med bakåtförankring i marken på respektive sida av ån. Materialet i bron kommer huvudsakligen utgöras av trä för att smälta in i omgivningarna på ett bra sätt. Bilden längst ned visar utformningen av bron i den sektion av Rönne å där den är tänkt att placeras.

Det krävs inte bygglov för att uppföra broar men däremot kan belysning på bron utgöra en åtgärd som behöver bygglov. I det här fallet hanteras frågan om belysningen inom projektet tillsammans med kommuneekologen för att dess påverkan på nattaktivt djurliv ska bli så liten som möjligt. Exakt utformning kommer studeras i den fortsatta projekteringen men det kan exempelvis åstadkommas genom rörelsestyrd nedåtriktad belysning placerad i broräcket med möjlighet till nedsläckning nattetid. Då frågan om belysning kommer lösas inom projektet tillsammans med kommuneekologen undantas kravet på bygglov för belysning i detaljplanen. Även stödmurar samt schaktning eller fyllning utgör åtgärder som kan behöva bygglov eller marklov, men av samma anledning att övrig byggnation varken behöver bygglov eller marklov, undantas även dessa åtgärder genom bestämmelse i detaljplanen.

PÅ PLANKARTAN:

Bygglov krävs inte för stödmurar eller belysning

Marklov krävs inte för schaktning eller fyllning



Projekteringsritning av gång- och cykelbron (COWI)

Planområdets areal är 2130 m², arean av bron beräknas dock bara bli cirka 600 m². Anledningen till skillnaden är att ta höjd för mindre justeringar som kan uppkomma då projekteringen av bron pågår parallellt med detaljpanelläggningen.

TILLGÄNGLIGHET

Planområdet ska utformas på ett sådant sätt att det blir tillgängligt för alla oavsett rörelseförmåga.

LEK OCH REKREATION

Både Hembygdsparken och Nybroskogen utgör tätortsnära grönområden med goda möjligheter till både lek och rekreation. En ny gång- och cykelbro ökar tillgängligheten så att fler kan ta del av lek- och rekreativsmöjligheterna i både Hembygdsparken och Nybroskogen.

NATURMILJÖ

I syfte att eventuellt bilda naturreservat i Kronoskogen och Nybroskogen har Ekologigruppen tagit fram en naturvärdesinventering med fördjupad artinventering av fågel, kärlväxter, svampar, fladdermöss och insekter (2022-04-26). Inventeringen omfattar hela Kronoskogen och Nybroskogen men för detaljplanens del kommer enbart det objekt där bron planeras att beskrivas nedan.

Aktuellt objekt benämns som nr. 26 i inventeringen och har klassats som naturvärdesklass 1 - högsta naturvärde. Bakgrunden till klassningen är att objektet utgörs av en mosaikartad blandning av ädellöv och triviallöv. Miljön hyser rikligt med död ved och en hög till mycket hög artrikedom där de främsta värdena är knutna

till grov död ved och den lägre faunan. I objektet förekommer flera olika naturtyper såsom alsumpskog, näringsrik/näringsfattig bokskog, svämlöv-/svämädellövskog samt nordlig ädellövskog. Bokdominerade partier får anses vara fullgod Natura 2000 och utgörs av en blandning av näringsrik/näringsfattig typ. Övriga naturtyper bedöms ha dålig status, främst på grund av brist på gamla och nästan gamla träd där askskottssjukan (samt även almsjukan) är en starkt bidragande orsak. Fältskiktet är mycket variabelt. I den östra delen, där bron delvis är tänkt att placeras, är det fuktigt och marken svämmas regelbundet. Floran är frodig med bland annat storrans och olika högvuxna gräs och halvgräs. I torrare partier i den västra delen dominerar smalbladiga gräs såsom kruståtel, vårfryle, harsyra, vitsippor, skogsviol och ekorrhår. Här och var finns även ytor som till stora delar täcks av olika mossor, exempelvis kransmossa. Totalt noterades 43 naturvårdsarter varav 16 arter med mycket högt indikatorvärde.

Den del av detaljplanen som berör objektet utgörs av 750 m² mark medan hela objekt 26 totalt omfattar 2,4 hektar. Marken planläggs för Naturändamål för att naturvärdena inte ska skadas av den skötsel som behöver utföras om marken hade planlagts för Parkändamål. Den största fysiska förändringen är att det kommer anläggas två brofundament där florin främst utgörs av storrans och olika högvuxna gräs och halvgräs. Några skyddsvärda träd finns inte inom planområdet. Sett till naturvärdena i objektet och nyckelbiotopen är aktuellt läge, enligt inventeringens bedömning, den bästa placeringen av gång- och cykelbron då det inte har gjorts några specifika artfynd precis där.

Det är dock viktigt att hänsyn tas vid byggnationen av bron för att påverkan på området ska bli så liten som möjligt.

På nästa sida visas en bild av Nybroskogen med de olika objekt som har identifierats i naturvärdesinventeringen.

GATOR OCH TRAFIK GÅNG- OCH CYKELTRAFIK

Aktuellt projekt är en del av Ängelholmspaketet där det förutom gång- och cykelbron även ska anläggas ett antal nya cykelvägar i Ängelholm. Syftet med detta är att öka attraktiviteten för cykeln genom ökad tillgänglighet som på så sätt bidrar till att fler väljer cykeln framför bilen. Detta bidrar i sin tur till en lugnare och mer attraktiv stadskärna.

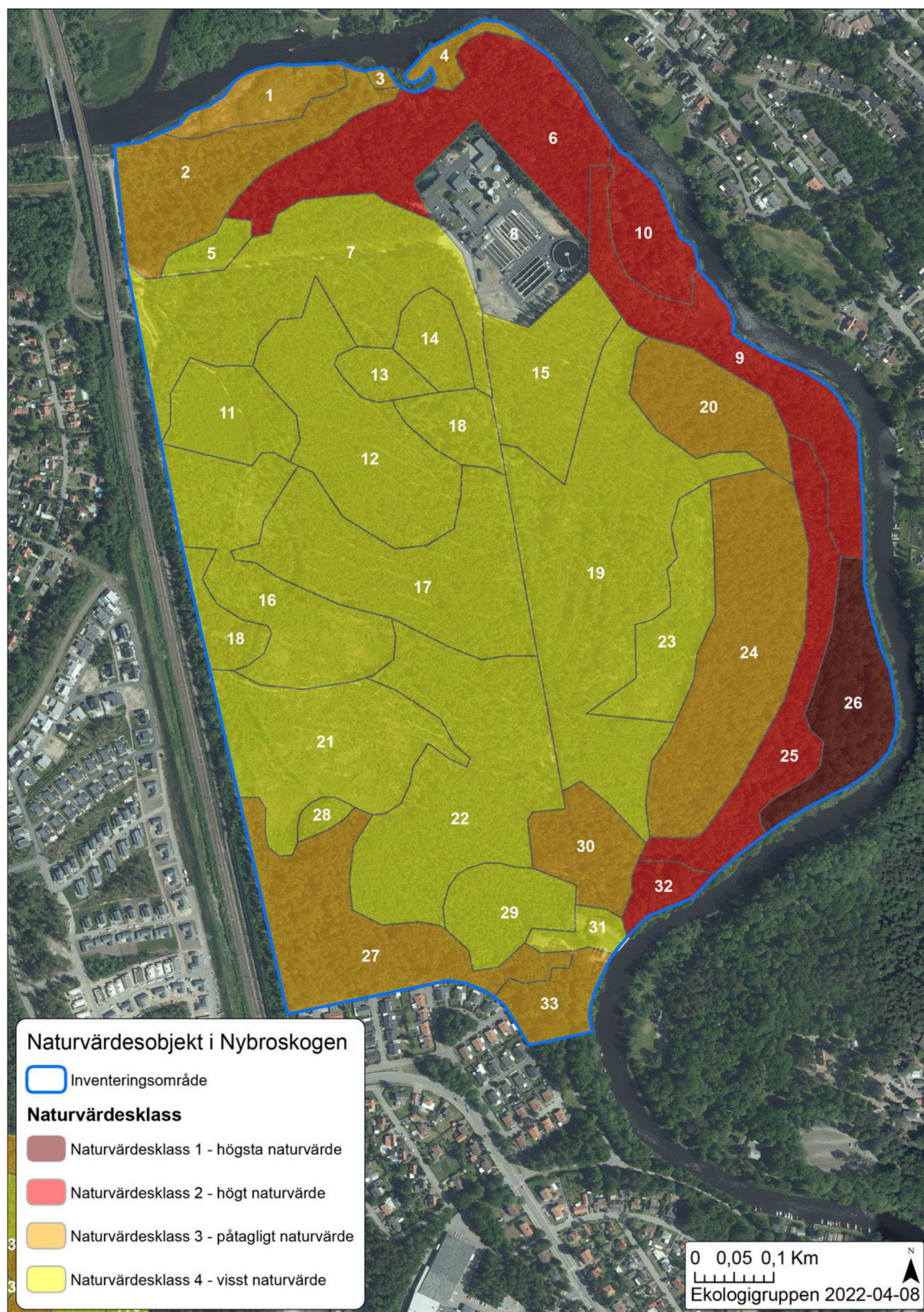
Syftet med gång- och cykelbron är att skapa en smidigare koppling för boende öster om Rönne å till havet. För att åstadkomma detta ska en ny gång- och cykelväg anläggas genom Nybroskogen för anslutning till Reningsverksvägen och vidare koppling till det befintliga gång- och cykelnätet. Aktuellt detaljplan omfattar dock bara själva gång- och cykelbron.

HÄLSA OCH SÄKERHET EROSION

I erosionsutredningen av Rönne å (Norconsult, 2013-06-28) bedömdes att erosionen på den östra strandkanten var allvarlig och klassades som 3 av 4. Den västra strandkanten är inte påverkad av erosion. Om erosionskydd behövs är det möjligt att anordna då kommunen i förebyggande syfte har gjort en anmälan om vattenverksamhet som har beviljats av länsstyrelsen 2022-10-20 (dnr 32001-2022).

ÖVERSVÄMNINGSRISK

I planförslaget regleras att lägsta nivån på broöverbyggnaden, det vill säga undersidan av bron, ska vara placerad minst +4,5 meter över havet. Det förslag som nu projekteras kommer dock bli högre än så med den högsta punkten i mitten av Rönne å som



Naturvärdesobjekt i Nybroskogen. Bron anses placeras i den östra delen av objekt nr. 26.

sedan lutar ner mot respektive strandkant till som lägst cirka +4,6 meter. Om vattennivån tillfälligt skulle höjas i ån kan bron självklart påverkas, bron utgör dock ingen samhällsviktig verksamhet. Sannolikheten för att vattennivån kommer höjas så pass mycket att bron påverkas är väldigt liten, skulle det trots allt inträffa kommer konsekvenserna för samhället i stort bli betydligt större jämfört med konsekvenserna för bron i sig.

KONSEKVENSER

MILJÖKVALITETSNORMER

Det finns fyra förordningar om miljö kvalitetsnormer; en för föroreningar i utomhusluft, en för vattenförekomst, en för olika parametrar i fisk- och musselvatten och en för omgivningsbuller.

LUFTKVALITET

Samtliga luftkvalitetsmätningar som genomförts i Ängelholms kommun har visat på värden under miljö kvalitetsnormen. Mätningarna är genomförda 2014 och 2017. Resultatet av mätningarna visar en luftkvalitet som även uppfyller de nationella miljömålen, med undantag för luftpartiklar. En dominerande källa till höga halter av grova partiklar (PM10) i gatumiljö i svenska tätorter är slitage av vägbeläggning, bromsar, däck och vägsand. Slitaget uppstår främst vid användningen av dubbdäck. Nya data pekar på att slitagepartiklar i omgivningsluften påverkar vår hälsa. Luftkvaliteten bedöms inte påverkas negativt av planförslaget och miljö kvalitetsnormerna riskerar inte att överskridas på grund av förslaget.

VATTENKVALITET

Vattenförekomster inom planområdet utgörs av grundvattenförekomst SE624463-131830, grundvattenförekomst Ängelholm-Ljungbyhed samt ytvattenförekomst Rönne å. För grundvattenförekomst Ängelholm-Ljungbyhed är den kvantitativa och den kemiska statusen god. När det gäller

SE624463-131830 är den kvantitativa statusen god medan den kemiska statusen är otillfredsställande på grund av att PFAS har upptäckts inom grundvattenförekomsten. För Rönne å är den ekologiska statusen god, den kemiska statusen ej god och tillkomst/härkomst är klassad som naturlig enligt www.viss.lst.se.

Kommunen har gjort en anmälan om vattenverksamhet för anläggande av gång- och cykelbron som har beviljats av länsstyrelsen 2022-10-20 (dnr 32001-2022). Prövningen av vattenverksamheten omfattar även miljö kvalitetsnormer för vatten. Planförslagets genomförande bedöms inte medföra sådan påverkan på vattnet att miljö kvalitetsnormerna inte kan hållas.

FISK- OCH MUSSELVATTEN

Enligt Naturvårdsverkets förteckning över fiskvatten som ska skyddas enligt förordningen (2001:544) om miljö kvalitetsnormer för fisk- och musselvatten är Rönne å (sträckan från mynningen till Herrevadskloster) klassad som laxvatten och vattendrag som behöver skyddas eller förbättras för att upprätthålla livskraftiga fiskbestånd i enlighet med fiskvattendirektivet (78/659/EEG).

Planförslagets genomförande bedöms inte medföra sådan påverkan på vattenområdet att miljö kvalitetsnormerna för fisk- och musselvatten inte kan hållas.

OMGIVNINGSBULLER

I förordningen om omgivningsbuller (2004:675) uppges en skyldighet att kartlägga buller och upprätta åtgärdsprogram för kommuner med över 100 000 invånare. Ängelholms kommun har cirka 44 000 invånare.

MILJÖMÅL

Både nationella, regionala och kommunala miljömål bedöms påverkas positivt.

Detaljplanens syfte är att möjliggöra för en ny gång- och cykelbro för ökad tillgänglighet till områden med höga naturvärden och goda möjligheter till både lek och rekreation.

EKOLOGISKA KONSEKVENSER

Den västra sidan av bron kommer anläggas inom ett område som är utpekad som naturvärdesklass 1. Kommunen bedömer dock att konsekvenserna för värdena endast kommer bli marginella baserat på att planområdet utgör en väldigt liten del av hela det klassade området. Den största fysiska förändringen är att det kommer anläggas två brofundament där floran främst utgörs av storrans och olika högvuxna gräs och halvgräs. Området som helhet kommer fortsatt förbli oförändrat där både träd, död ved och artrikedom inte kommer att påverkas av bron.

SOCIALA KONSEKVENSER

Anledningen till att bron avses uppföras mellan Hembygdsparken och Nybroskogen är att öka tillgängligheten för invånare i den östra delen av Ängelholm. Bron medför att det blir lättare att nå Havsbaden och havet på ett tryggt sätt. En bro i det här läget skapar en genare koppling till havet jämfört med att ta bilen. Då kvinnor och barn går eller cyklar i större uträkning än män bidrar bron till att jämställdheten ökar.

BARNKONVENTIONEN

Utformningen av det offentliga rummet ska ligga i linje med samhällets åtagande gentemot Barnkonventionen. Detta handlar om att säkerställa och utveckla miljöer där barn och unga kan ges en trygg, trivsamt och tillgänglig plats där de kan vistas på egna villkor.

EKONOMISKA KONSEKVENSER

På den östra sidan av bron finns redan befintlig infrastruktur i form av gång- och cykelbanor som bron ska anslutas till, det

kommer därmed inte behövas några större investeringar på den östra sidan. På den västra sidan finns en gångväg men avsikten i projektet är att det ska anläggas en ny gång- och cykelväg som sträcker sig fram till Reningsverksvägen. Denna del av projektet ligger dock utanför detaljplanens avgränsning.

PLANENS GENOMFÖRANDE

Genomförandefrågorna redovisar de administrativa, organisatoriska, fastighetsrättsliga och ekonomiska åtgärder som krävs för ett samordnat genomförande av detaljplanen.

ADMINISTRATIVA FRÅGOR PLANFÖRFARANDE

Detaljplanen handläggs med standardförfarande.

GENOMFÖRANDETID

Genomförandetiden är 5 år från den dag planen får laga kraft.

ORGANISATORISKA FRÅGOR TIDPLAN

Detaljplanen förväntas kunna antas av kommunstyrelsen första kvartalet 2023.

HUVUDMANNASKAP

Kommunen är huvudman inom planområdet.

FASTIGHETSRETTSLIGA FRÅGOR FASTIGHETSKONSEKVENSER

Planförslaget medför inget behov av fastighetsregleringar.

EKONOMISKA FRÅGOR PLANEKONOMI

Framtagandet av detaljplanen bekostas av beställaren vilket regleras i ett planavtal.

MEDVERKANDE TJÄNSTEPERSONER

Planhandlingarna har upprättats av planarkitekt Henrik Eliasson, Planenheten. Fastighetsförteckningen har tagits fram av Madeleine Bergvall, Kart- och mäthenheten. Övriga som varit delaktiga i planarbetet är biträdande planarkitekt Carl Fogelklou, stadsarkitekt/tf planchef Pernilla Theselius samt projektledare Tony Bohman.

Samhälle/Planenheten

Ängelholm den 8 april 2023

.....
Alexander Bredén-Jonsson
Planchef

.....
Henrik Eliasson
Planarkitekt

Tillhör detaljplan antagen av KS 2023-03-08

Laga kraft 2023-04-08

Information om behandling av personuppgifter (GDPR)

Som information vill vi upplysa om att personuppgifter som inkommer i ärendet behandlas endast i detta specifika planärende samt vid utlämnande av handlingar enligt offentlighetsprincipen. Den rättsliga grunden för behandlingen är myndighetsutövning enligt PBL. Källor: Till fastighetsförteckning är; fastighetsinformationsregistret (FIR), statens personadressregister (SPAR). Kommunstyrelsen är personuppgiftsansvarig. Om du vill ha ytterligare information om hur dina personuppgifter används eller om du vill att dessa skall ändras är vi tacksamma för skriftligt besked om detta till Kommunstyrelsen, 262 80 Ängelholm.



Upprättad av Samhälle/
Planenheten
Ängelholms kommun
2023-04-08