



Magnarp 6:9

Joakim Frejd

Arkeologisk utredning 2022
Magnarp 6:9
Barkåkra socken
Ängelholms kommun
Skåne län

SYDSVENSK ARKEOLOGI
RAPPORT 2022:29



År	Generationer 25 år/gen.	Perioder	Kronozon	År	Generationer			
e.Kr.	18	historisk tid (HT)	nyare tid	e.Kr.	18			
1550	8	senmedeltid (SMT)	historisk tid	1550	8			
1350	6	högmedeltid (HMT)		medeltid	1350	6		
1200	6	tidigmedeltid (TMT)			1200	6		
1050	10	vikingatid (VIK)		subatlantisk	1050	10		
800	10	vendeltid (VEND)	yngre järnålder		800	10		
550	6	folkvandringstid (FVT)			járnålder	550	6	
400	8	yngre romersk järnålder (YRJÄ)	äldre järnålder			400	8	
200	8	äldre romersk järnålder (ÄRJÄ)				Kr.f.	8	
Kr.f.	20	förromersk järnålder (FRJÄ)	bronsålder	500	20			
500	8	yngre bronsålder VI (YBÄ VI)		yngre bronsålder	700	8		
700	8	yngre bronsålder V (YBÄ V)			äldre bronsålder	900	8	
900	8	yngre bronsålder IV (YBÄ IV)				1100	1100	8
1100	8	äldre bronsålder III (ÄBÄ III)		1300			1300	8
1300	8	äldre bronsålder II (ÄBÄ II)					1500	8
1500	8	äldre bronsålder I (ÄBÄ I)		senneolitikum	1700	8		
1700	10	senneolitikum II (SN II)	subboreal		1950	10		
1950	14	senneolitikum I (SN I)		mellanneolitikum	2300	14		
2300	20	mellanneolitikum B (MN B)			2800	2800	20	
2800	20	mellanneolitikum A (MN A)	3300			20		
3300	8	tidigneolitikum II (TN II)	tidigneolitikum	3500	8			
3500	20	tidigneolitikum I (TN I)		stenålder	4000	20		
4000	60	ertebollekultur	atlantisk		5500	60		
5500	40	kongemosekultur			boreal	6500	40	
6500			preboreal	6900				
6900				yngre dryas	8000			
8000	124	maglemosekultur			9600	124		
9600			senpaleolitikum	f.Kr.				
f.Kr.				f.Kr.				

Magnarp 6:9

Joakim Frejd

Utgiven av: Sydsvensk Arkeologi
Box 134
291 22 Kristianstad
044-13 58 00
www.sydsvenskarkeologi.se

Magnarp 6:9
Joakim Frejd

Arkeologisk utredning 2022
Magnarp 6:9
Barkåkra socken, Ängelholms kommun i Skåne län
Sydsvensk Arkeologi Rapport 2022:29

© Sydsvensk Arkeologi 2022

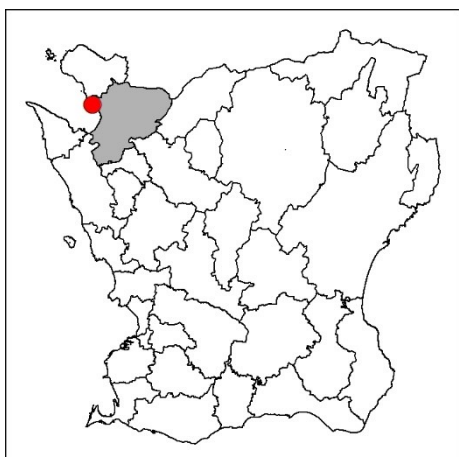
Grafisk form: Anders Gutehall

Omslagbilder: Diverse fältbilder. Foto: Joakim Frejd.

Kartmaterial: Kartor ur allmänt kartmaterial, © Lantmäteriverket, I2014/00893

Innehåll

Sammanfattning	5
Inledning	6
Syfte och metod	7
SYFTE	7
METOD	7
Topografi och fornlämningsmiljö	8
TOPOGRAFI	8
FORNLÄMNINGSMILJÖ	10
Genomförande	12
Undersökningsresultat	13
OMRÅDE 1	15
OMRÅDE 2	16
OMRÅDE 3	17
Utvärdering	18
OMRÅDE 1	18
OMRÅDE 2	18
OMRÅDE 3	18
Referenser	19
Administrativa uppgifter	20
Bilagor	21
SCHAKTBESKRIVNINGAR	21
ANLÄGGNINGSBESKRIVNINGAR	22
FYNDLISTA	22



Figur 1. Utredningsområdet (UO) i Skåne och Ängelholms kommun.



Figur 2. UO i sydöstra utkanten av Vejbystrand. Terrängkartan. Skala 1:50 000.

Sammanfattning

Sydsvensk Arkeologi AB har på uppdrag av Länsstyrelsen i Skåne län genomfört en arkeologisk utredning inom fastigheten Magnarp 6:9, Ängelholms kommun. Den arkeologiska utredningen föranleddes av planerad byggnation inom området och att Länsstyrelsen bedömde att det sannolikt kunde finnas fornlämningar på platsen.

Utredningens syfte var att fastställa eventuell förekomst av fornlämningar inom området samt om möjligt avgränsa dessa.

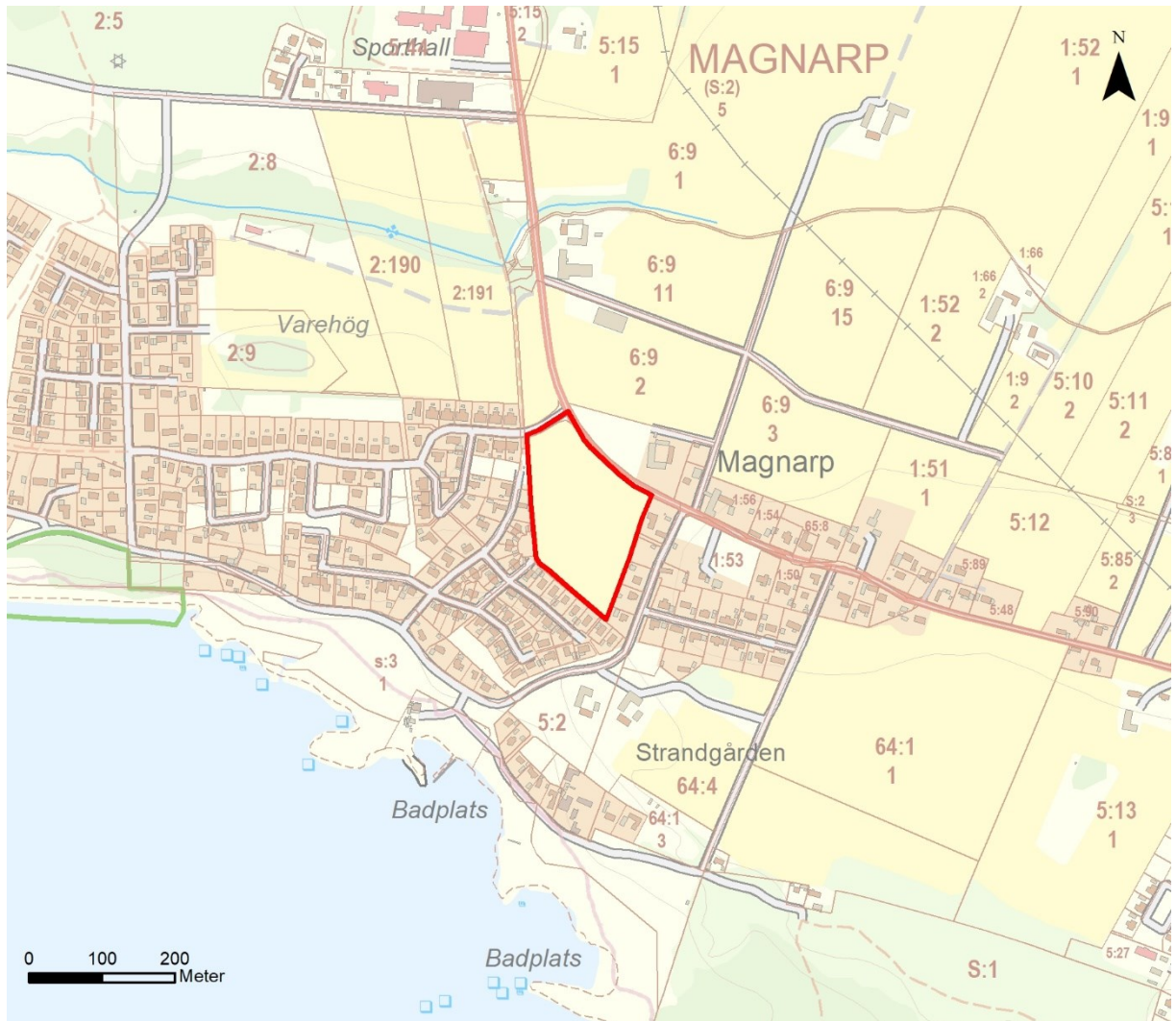
Rapporten ska fungera som underlag i Länsstyrelsens fortsatta handläggning av ärendet och som ett planeringsinstrument för företagaren (Ängelholms kommun).

Utredningen har konstaterat att det finns tre olika områden med fornlämningar inom området. Inom område 1 påträffades tre flintavslag och en övrig kärna. Inom område 2 fanns en möjlig lerbotten och en grop. Inom område 3 fanns sex stolphål, två gropar och ett flintavslag. För samtliga områden förespråkas bevarande av fornlämningarna alternativt att områdena förundersöks i syfte att skaffa djupare kunskap om dess karaktär, komplexitet och datering.

Vid en eventuell förundersökning inom område 1 bör man öppna upp extra schakt inom området för att leta efter anläggningar och provta eventuella sådana för makrofossilanalys och datering.

En eventuell förundersökning inom område 2 bör försöka belägga om det verkligen rör sig om en lerbotten samt rikta in sig på provtagning för datering och makrofossilanalys samt provtagning av leran för att kunna jämföra med lerbottnar från till exempel Skanör, Malmö och Köpenhamn.

Vid en eventuell förundersökning inom område 3 bör man fokusera på att konstatera om det verkligen finns hus och/eller andra anläggningar på platsen samt att delundersöka och provta anläggningarna för att utröna boplatsens komplexitet och datering.



Figur 3.
Utredningsområdet
ligger inklämt mellan
befintliga
bostadsområden i östra
delen av Magnarp.
Skala 1:10 000.

Inledning

Ängelholms kommun planerar att bebygga ett cirka 3,2 ha stort område inom fastigheten Magnarp 6:9, Ängelholms kommun (figur 1–3). Länsstyrelsen bedömde efter ansökan om tillstånd att det kan finnas fornlämningar inom området och gav 2022-03-25 Sydsvensk Arkeologi AB i uppdrag att utreda om så är fallet. Den arkeologiska utredningen omfattade sökschaktning med grävmaskin samt metalldetektering och utfördes under perioden 24–30 maj 2022. Föreliggande rapport redogör för utredningsresultaten.

Syfte och metod

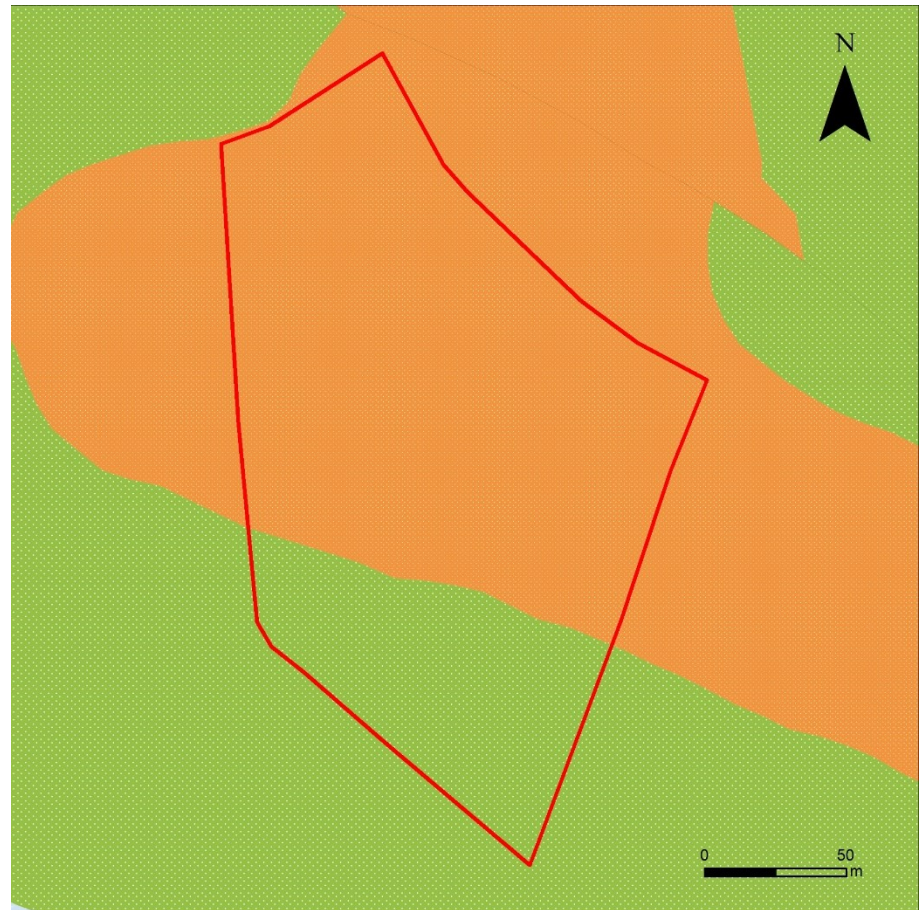
SYFTE

Utredningen syftade till att fastställa om det finns fornlämningar inom området och ge Länsstyrelsen beslutsunderlag för fortsatt hantering av ärendet. Resultatet skulle även kunna användas av Ängelholms kommun som planeringsunderlag.

METOD

Fältarbetet genomfördes genom sökschaktning med bandgrävare. Knappt 4% av området undersöktes på detta sätt. Metalldetektering gjordes över matjorden på igenfyllda söschakt. Dokumentationen skedde genom inmätning med GNSS-RTK, fotografering och fältanteckningar. Bearbetning, lagring och analys av data gjordes i Intrasis. Inventering av tidigare kända fornlämningar och arkeologiska undersökningar i närområdet har gjorts och sammanställts i samband med rapportarbetet.

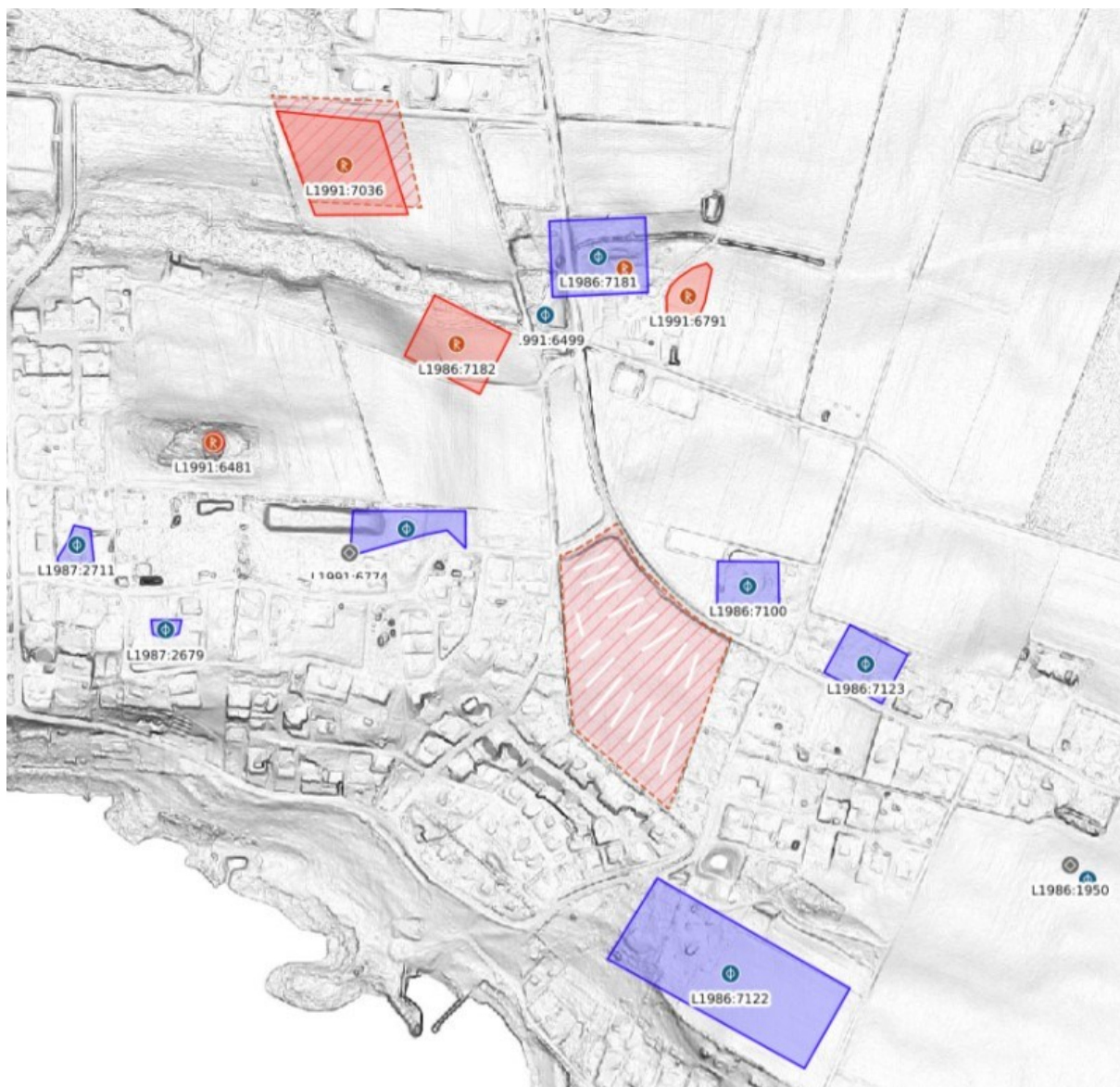
Figur 4. Jordarterna inom utredningsområdet utgörs av postglacial sand i norr och isälvsediment (grus) i söder. Ej skalenlig.



Topografi och fornlämningsmiljö

TOPOGRAFI

Utredningsområdet ligger relativt strandnära, cirka 300 m från kustlinjen och på en relativt flack platta cirka 15–20 m över havet. Åt sydväst faller nivåerna relativt brant ner mot kusten. Jordarterna inom undersökningsområdet består enligt SGU:s jordartskarta i skala 1:25 000–1:100 000 av postglacial sand i norr och isälvsediment (grus) i söder (figur 4).



Platsen ser utifrån de topografiska förutsättningarna och den information som finns om fornlämningar i närområdet ut att kunna utgöra ett relativt bra boplatsläge. Västerut har man vid tidigare utredningar påträffat stolphål, gropar, härdar och slagen flinta samt en Limhamnsyxa (Bondesson Hvid 2005a, 2005b). På ett höjdläge norr om dessa lämningar finns en gravhög ("Varehög"). Lite längre norrut har ytterligare en utredning belagt förekomst av boplatslämningar av neolitisk karaktär.

Figur 5.
Utredningsområdet ligger på en höjdrygg nordost om kustremsan med ett flertal belagda fornlämningar i närområdet. Terränglutningskarta från Forsök. Ej skalenlig.



Figur 6. Utdrag ur Kulturmiljöregistret/Fornsök med samtliga registrerade fornlämningar i utredningsområdets närhet. Skala 1:24 000.

FORNLÄMNINGSMILJÖ

I närområdet finns 16 tidigare kända fornlämningar (figur 6 och tabell 1). Som tidigare nämnts utgörs de till delar av spridda boplatzlämningar påträffade vid utredningar (L1987:2679, L1987:2708, L1987:2711, L1991:7036) samt en schaktningsövervakning (L1986:1950). Fornlämningar har alltså konstaterats på höjdryggen norr om kustremsan men då inga för- eller slutundersökningar har utförts med utgångspunkt i dessa är kunskapen om lämningarna begränsad. I området finns också nämnda gravhög (L1991:6481), uppgifter om sliprännor vid ett vattendrag (L1991:6499), skålgropar (L1991:6774) och fyndplatser för flintföremål (L1991:6791; L1986:3888). Dessutom finns platser för befintliga och försvunna gårdar i Magnarps historiska bytomt (L1986:7100, L1986:7122, L1986:7123, L1986:7181, L1986:7182) samt platsen för en sten kopplad till tradition (L1991:6500).

Tabell 1. Kända fornlämningar i närområdet.

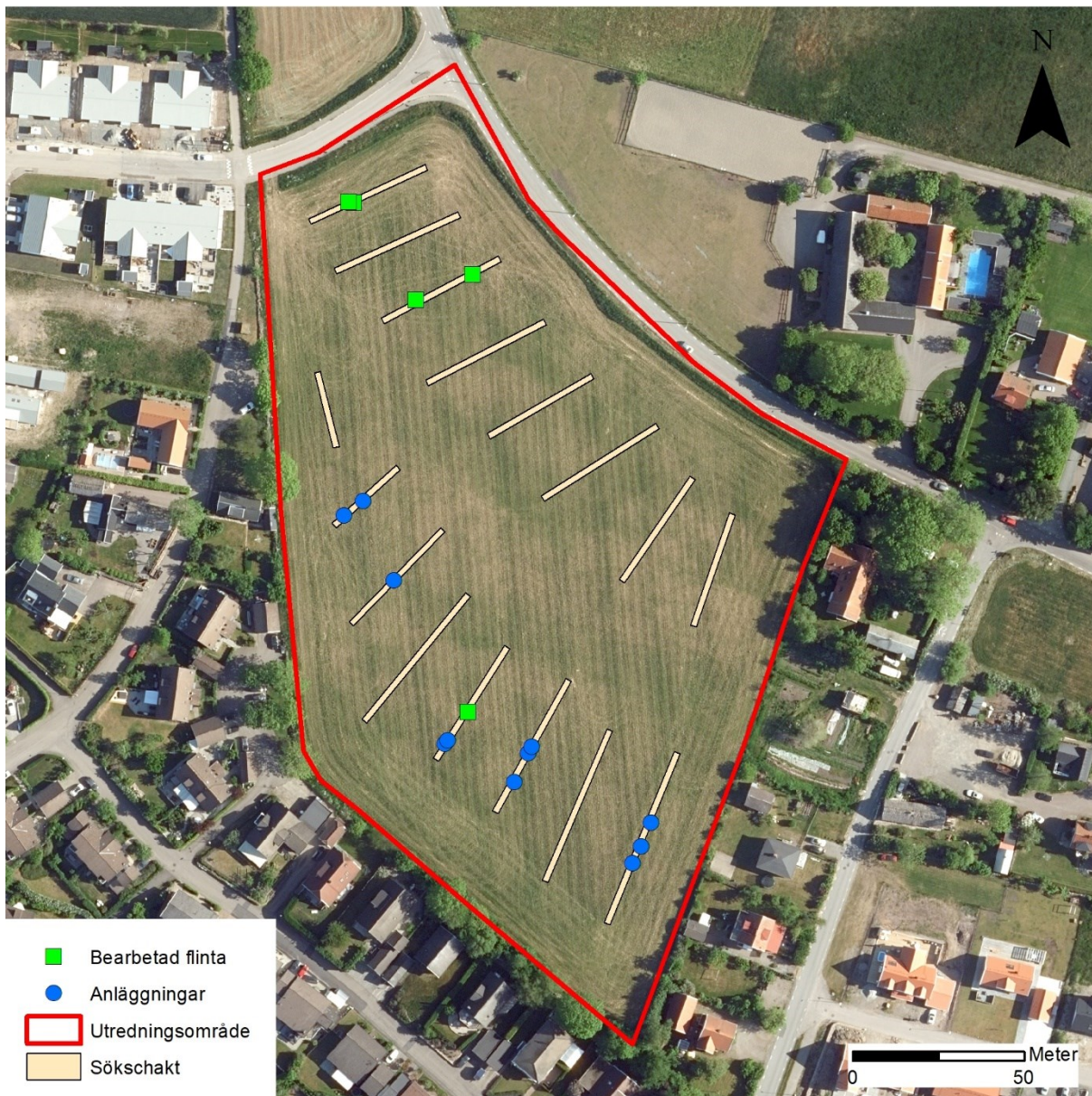
Lämningsnr	Beskrivning
L1986:1950	Boplatslämning, i form av en grop, ca 1 x 0,8 m (N-S), 0,32 m djup. Fyllningen utgjordes av ett mörkgrått gruslager samt ett ljusgrått urlakningslager i grus. Gropen bedömdes ha förhistorisk karaktär. Gropen undersöktes i sin helhet men några fynd påträffades inte. Påträffad vid arkeologisk förundersökning 2010 (Hulting Lindgren 2010).
L1986:3888	Fyndplats, ungefärlig plats för. Lösfynd bestående av fragment av flintdolk-/spjutspets, ca 8 cm lång, 4 cm bred på bredaste stället, samt 0,6 cm tjock. Fragmentet saknar bevarad skaft- eller spetsdel men har tillverkats med flathuggsteknik. Datering ca 2300–2000 f. Kr. Påträffat i fyllnadsmassor.
L1991:6499	Sten med sliprännor, uppgift om. Enligt uppgifter skall det finnas en sten med sliprännor vid Magnarps källor. I området har det dumpats en del sten, som kan dölja en ev. sten med sliprännor.
L1991:6500	Lyftesten, närmast rektangulär, 0,61 m lång, 0,45 m bred och 0,37 m tjock (NV-SÖ). På ovansidan är 2 gropar, 3 cm i diameter och 1 cm djup (naturliga). Enligt markägaren användes stenen som ett "anställningsprov" för drängar - kunde de lyfta stenen blev de anställda.
L1991:6774	Skålgropsförekomst på krön och V-slutning av flyttblock, 1,6 x 1,2 m (NV-SÖ) och 0,8 m hög. Förekomsten består av 26 skålgropar, runda, 4–8 cm diameter och 0,5–2 cm djupa. Skålgropen på blockets krön är 13 cm diameter och 5 cm djup.
L1986:7100	Bytomt/gårdstomt, ca 60 x 50 m (Ö-V), del av Magnarps by. Tomt enligt karta upprättad vid laga delning 1783. Bebyggd.
L1986:7122	Bytomt/gårdstomt, ca 225 x 95 m (NV-SÖ), del av Magnarps by. Gamle storgårds tomt enligt karta upprättad vid laga delning 1783. Den SÖ delen av tomt benämnes gamla toften på samma karta och är inte bebyggd.
L1986:7123	Bytomt/ gårdstomt, ca 65 x 55 m (NV-SÖ), del av Magnarps by. Tomt enligt karta upprättad vid laga delning 1783. Bebyggd.
L1986:7181	Bytomt/ gårdstomt, ca 95 x 75 m (Ö-V), del av Magnarps by. Tomt enligt karta upprättad vid laga delning 1783. Bebyggd.
L1986:7182	Bytomt/ gårdstomt, ca 85 x 70 m (NV-SÖ), del av Magnarps by. Tomt enligt karta upprättad vid laga delning 1783. Övergiven.
L1987:2679	Boplatsområde, ca 30 X 15 m (Ö-V) Vid en arkeologisk utredning år 2004 framkom 3 boplatslämningar (ett stolphål, en grop och en härd). Slagen flinta påträffades också (Bondesson Hvid 2005a).
L1987:2708	Boplatsområde, okänd utbredning, ca 115 X 20–45 m (Ö-V). Vid en arkeologisk utredning år 2005, framkom 8 härdar och slagen flinta. Flintan påträffades spridd i matjorden (Bondesson Hvid 2005b).
L1987:2711	Boplatsområde, ca 10–40 X 15–35 m (N-S). Inom angivet område framkom boplatslämningar vid en arkeologisk utredning 2004. 6 anläggningar i form av stolphål, härdar och gropar påträffades. Fynd av 1 limhamnsyxta samt slagen flinta (Bondesson 2005a).
L1991:6481	Hög ("Varehög"), ca 20 m i diameter och ca 2,5 m h. Med i ytan enstaka stenar, 0,2–0,3 m st. Högen är skadad i N-Ö-S kanterna. Røjningssten är påförd vid kanterna. Öster om högen har i nuvarande åkern gjorts ett gravfynd i ett "flackt röse". Fynden utgjordes av 1 skifferbryne och bitar av tunn bronsplåt (SHM 19 413).
L1991:6791	Boplats, 70x40 m st (NNÖ-SSV), indikerad av måttligt med flintavslag och enstaka oregelbundna kärnor. I åkern Ö om boplatsen finns spridda flintavslag. Vid inv. tillfället år 1986 tillvaratogs 6 skrapor, 1 borr, 1 tvärpil (?) 1 oregelbunden kärna samt 3 avslag.
L1991:7036	Boplats, ca 100 x 100 m. Vid en arkeologisk utredning påträffades 24 anläggningar bestående av 5 stolphål, 11 härdar, 3 gropar och 5 odefinierade. Övervägande delen av anläggningarna låg i områdets S del. Fyndmaterialet bestod av två fragment av slipade flintyxor, en kärna, ett avfall med retusch och 13 avslag. Fynden indikerar en datering till neolitikum.



Figur 7. Metallsökning genomfördes på ytan av igenfyllda schakt. Från NV.

Genomförande

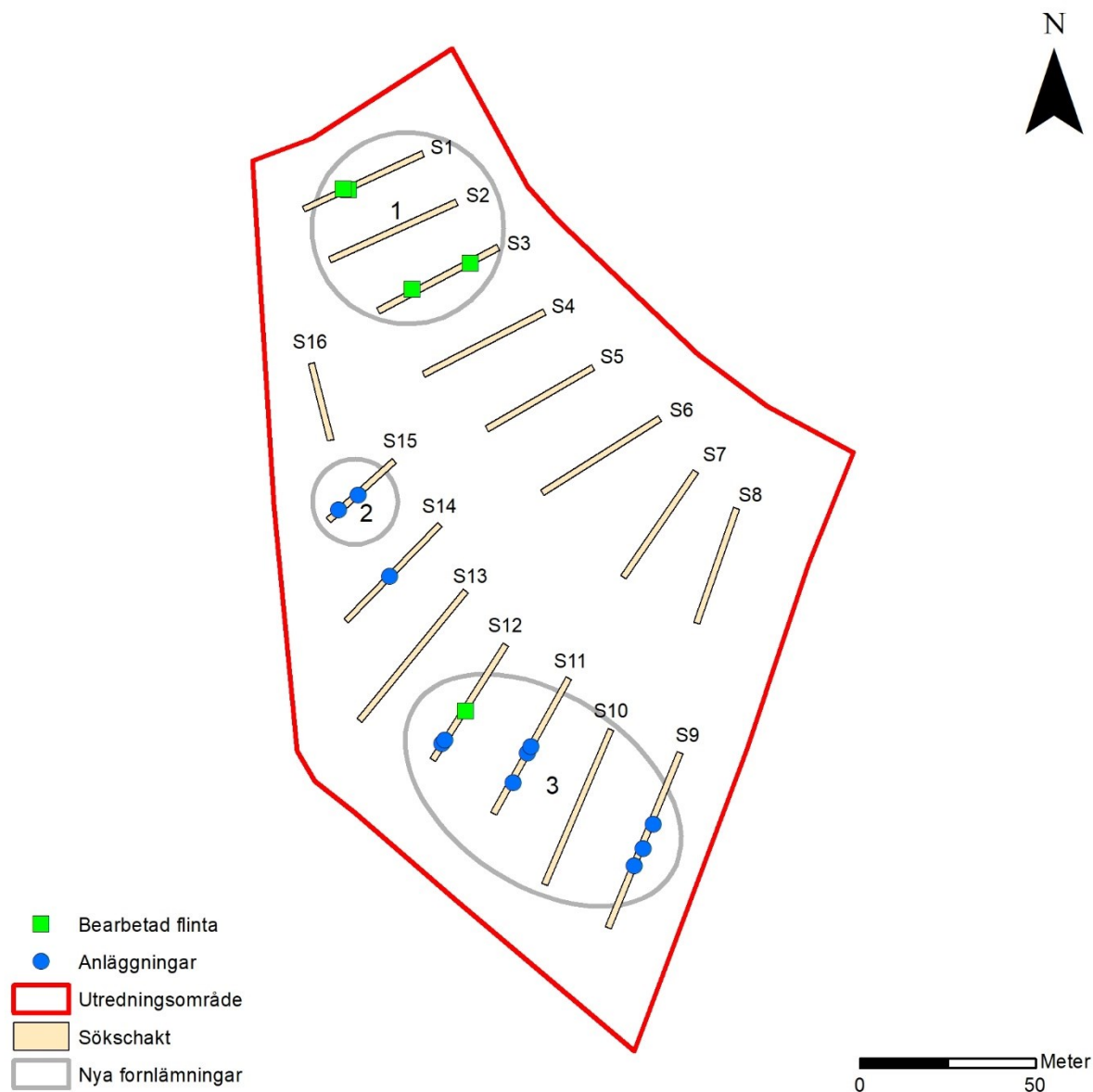
Utredningsområdet var vid undersökningstillfället bevuxet med gräs. Fältarbetet startade med sökschaktning med bandburen grävmaskin (cirka 20 ton) med 1,8 m bred planeringskopa. Schakten fördelades jämnt över ytan och sökschakten omfattade 3,8 % av utredningsområdet. Matjorden avlägsnades och lades åt sidan. Underlaget rensades manuellt där möjliga anläggningar avtecknade sig. Schakt samt förekommande anläggningar och föremålsfynd mättes in med GNSS (Nätverks-RTK) med cm-noggrannhet. Anläggningar och fynd mättes in i punktform, schakt som linjer. Beskrivningar av schakt och anläggningar fördes löpande på mm-papper. Efter att schakten fyllts igen med matjord avsöktes dessa med metalldetektor. All fältdokumentation fördes över till Intrasis för vidare lagring, bearbetning och analys.



Utredningsresultat

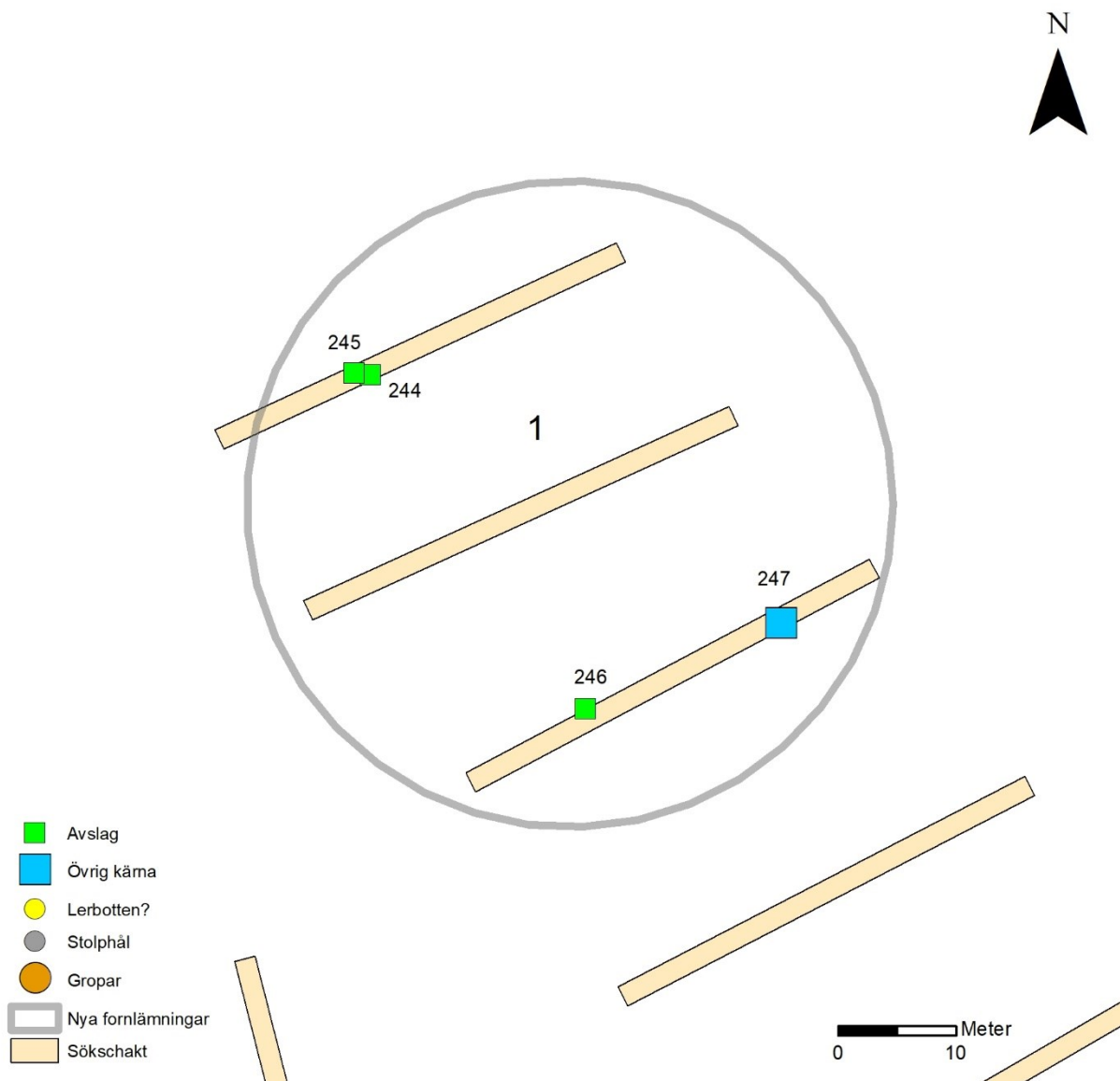
I sökschakten påträffades totalt elva anläggningar (sex stolphål, fyra gropar och en eventuell lerbotten). En av groparna innehöll recent fyndmaterial som tegel, glas, yngre rödgods (bl. a. ett grötfat) och järnskrot. Övriga anläggningar skulle kunna vara rester av förhistorisk bebyggelse. I samband med schaktningen påträffades fyra flintavslag och en övrig kärna. Flintmaterialet var enligt en översiktlig analys av brons- eller järnålderskaraktär. Ett av avslagen skulle kunna vara neolitiskt (Hammarstrand Dehman muntligen). Metalldetekteringen resulterade i två knappar av CU-legering, en tioöring (Oscar I, förmodligen från 1854) samt två troliga blykulor.

Figur 8. Plan över schakt samt påträffade anläggningar och föremål av slagen flinta. Skala 1:2000.



Figur 9. De påträffade anläggningarna och fynden låg samlade i tre väl avgränsade områden, område 1–3. Skala 1:2000.

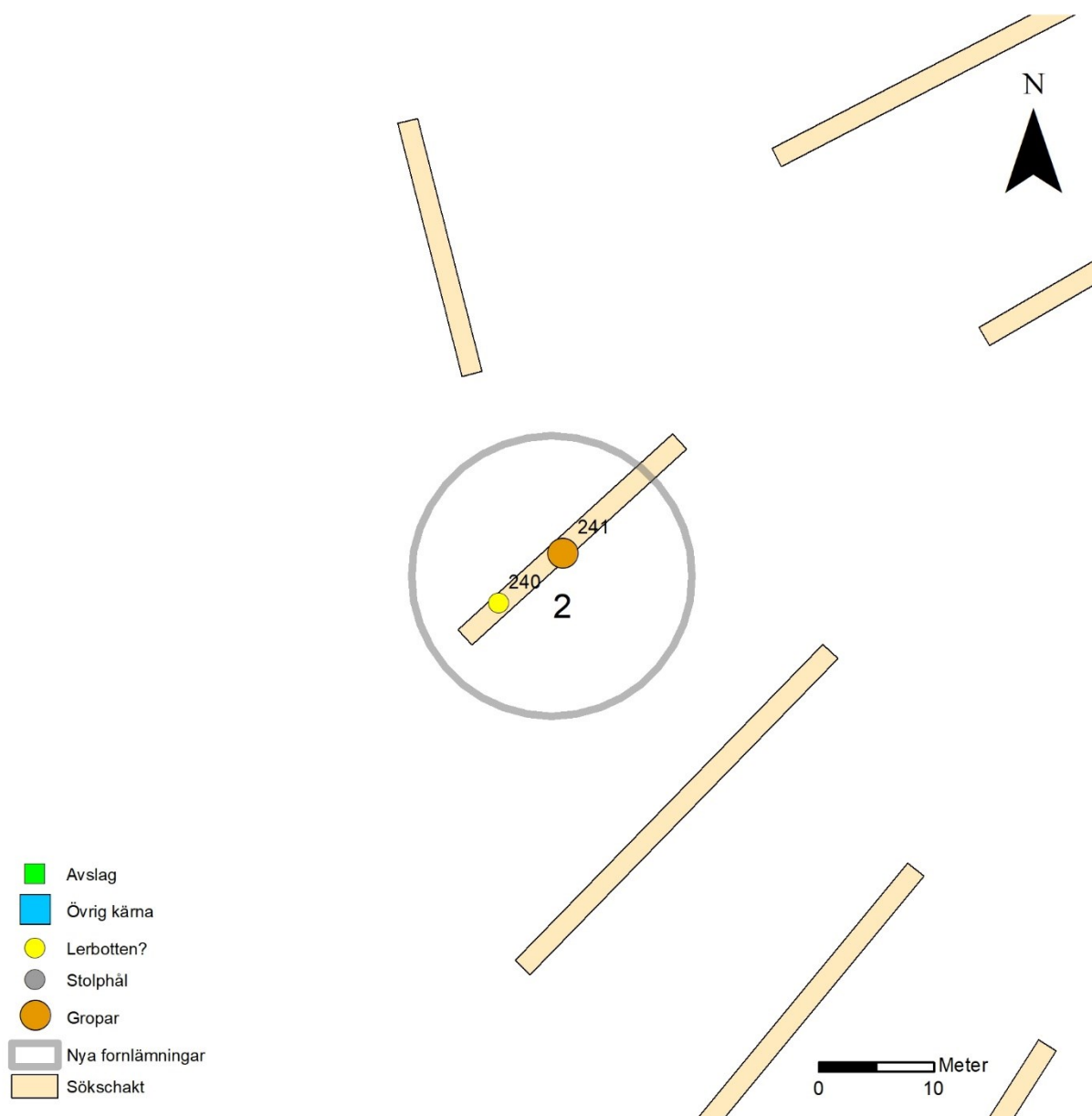
Utifrån spridningen av påträffade anläggningar och fynd kan man konstatera att det finns tre områden med potentiella fornlämningar inom utredningsområdet. De har preliminärt fått beteckningarna område 1, 2 och 3. Dessa beskrivs mer ingående nedan.



OMRÅDE 1

Inom område 1 påträffades tre flintavslag och en övrig kärna. Inga anläggningar påträffades i schakten. Flintan är förmodligen av brons-/järnålderskaraktär. Föremålen kan representera en boplats även om det inte påträffades några anläggningar i sökschakten.

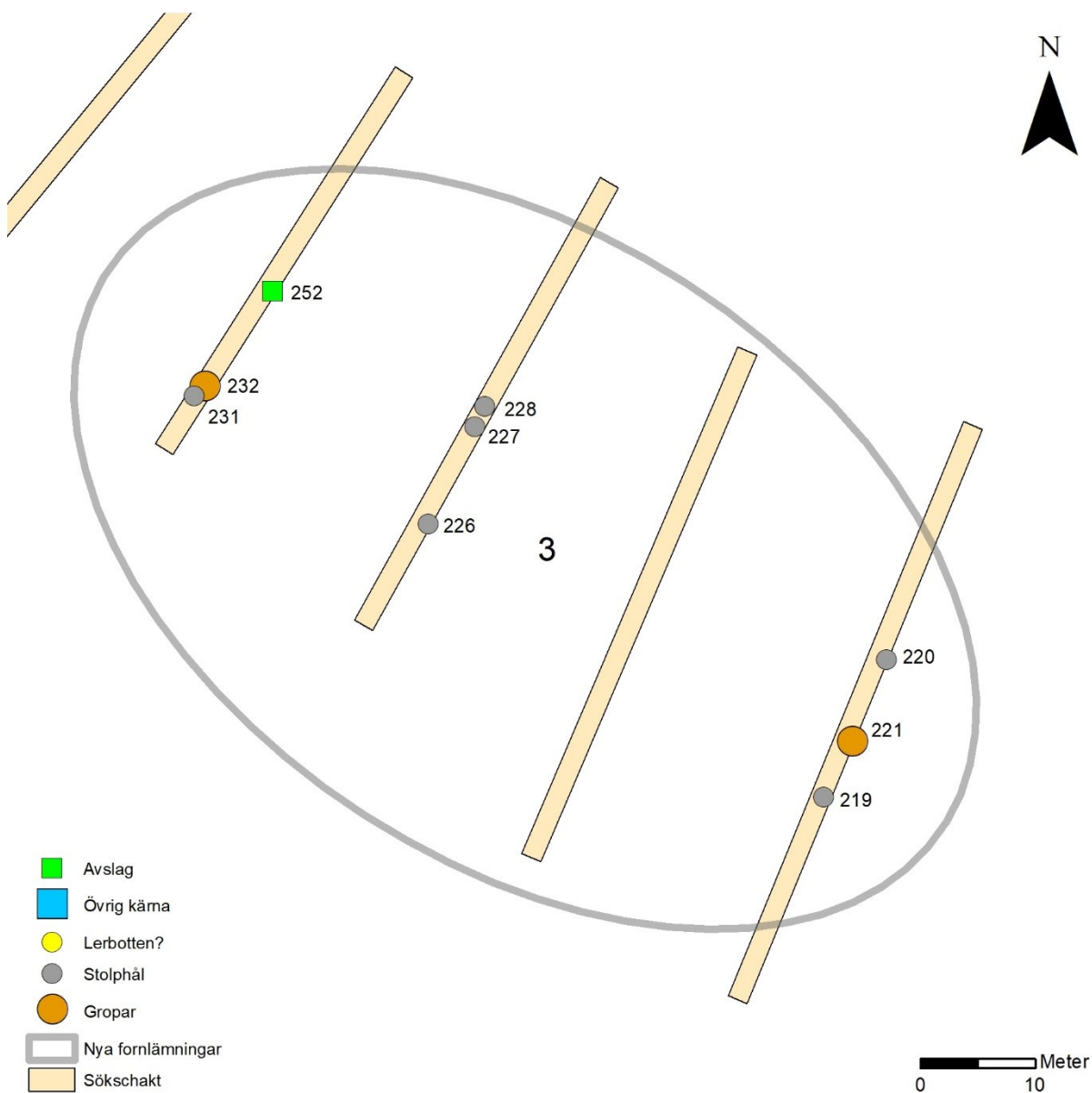
Figur 10. Område 1 utgjordes av en mindre koncentration slagen flinta. Skala 1:600.



Figur 11. Inom område 2 påträffades en eventuell lerbotten och en grop. Skala 1:600.

OMRÅDE 2

Inom område 2 påträffades en lerklädd skålformad grop (A240). Leran var obränd och cirka 4 cm tjock. Anläggningen påminde starkt om en så kallad lerbotten som påträffats i stort antal på platser förknippade med den medeltida Skånemarknaden som traditionellt dateras till cirka 1150–1300 AD. Gropen (A241) var mer anonym, men tydlig och påminnande om gropar vanligt förekommande på arkeologiskt undersökta boplatser.



OMRÅDE 3

Inom område 3 påträffades sex stolphål och två gropar samt ett flintavslag. Förekomsten av ett flertal stolphål pekar på möjligheten att det finns ett eller flera stolpbyggda långhus inom området. Även förekomsten av gropar och flintavslag tyder på att det rör sig om en möjlig förhistorisk boplats.

Figur 12. Inom område tre fanns sex stolphål och två gropar vilket kan indikera förekomst av en boplats med stolpburna långhus. Skala 1:600.

Utvärdering

Utredningen har konstaterat att det finns tre olika koncentrationer med fornlämningar inom området. Inom område 1 påträffades tre flintavslag och en övrig kärna. Inom område 2 fanns en möjlig lerbotten och en grop. Inom område 3 fanns sex stolphål, två gropar och ett flintavslag. För samtliga områden förespråkas bevarande av fornlämningarna alternativt att områdena förundersöks i syfte att skaffa djupare kunskap om dess karaktär, komplexitet och datering.

OMRÅDE 1

Vid en eventuell förundersökning inom område 1 skulle man öppna upp större schakt inom området för att leta efter anläggningar och provta sådana för makrofossilanalys och datering.

OMRÅDE 2

En eventuell förundersökning inom område 2 bör försöka belägga om det verkligen rör sig om en lerbotten samt rikta in sig på provtagning för datering och makrofossilanalys samt provtagning av leran för att kunna jämföra med lerbottnar från till exempel Skanör, Malmö och Köpenhamn.

OMRÅDE 3

Vid en eventuell förundersökning inom område 3 bör man fokusera på att konstatera om det verkligen finns hus och/eller andra anläggningar på platsen samt att delundersöka och provta anläggningarna för att utröna boplatsens komplexitet och datering.

Referenser

LITTERATUR

- Bondesson Hvid, B. 2005a. Arkeologisk utredning. Magnarp 2:12. Barkåkra socken. Ängelholms kommun. Skåne. Wallin kulturlandskap och arkeologi. Rapport 2005:8.
- Bondesson Hvid, B. 2005b. Arkeologisk utredning. Magnarp 2:12. Barkåkra socken. Ängelholms kommun. Skåne. Wallin kulturlandskap och arkeologi. Rapport 2005:11.
- Hulting Lindgren, C. 2010. Kompletterande arkeologisk förundersökning. Magnarp 64:1. Barkåkra socken. Ängelholms kommun. Skåne. Wallin kulturlandskap och arkeologi. Rapport 2010:22.

MUNTLIGA UPPGIFTER

Hammarstrand Dehman, K. Översiktlig analys av flintmaterialet.

KARTOR

SGU:s jordartskarta. Skala 1:25 000–1:100 000.

INTERNET

[www.https://app.raa.se/open/fornsok/](https://app.raa.se/open/fornsok/)

Administrativa uppgifter

Sydsvensk Arkeologi projektnr:	220009
Länsstyrelsen i Skåne dnr:	431-33098-2021
Datum för beslut:	2022-03-25
Län:	Skåne län
Kommun:	Ängelholms kommun
Socken:	Barkåkra socken
Fastighet:	Magnarp 6:9
Koordinatsystem:	SWEREF 99TM
X koordinat:	6241801
Y koordinat:	363244
M ö.h.	15–20 m ö.h.
Fältarbetstid:	2022-05-24/2022-05-30
Antal arbetsdagar:	3
Antal arkeologtimmar:	32
Antal maskintimmar:	32
Exploateringsyta:	Cirka 28 626 m ²
Undersökt yta:	1 114 m ²
Platschef:	Joakim Frejd
Personal:	Sebastian Liahaugen (metalldetektering)
Underkonsulter:	Sydschakt, Ramirent
Företagare:	Ängelholms kommun
Tidigare undersökningar:	-
Fynd:	Fynden av flinta förvaras på LUHM under nummer 33174, detektorfynden har gallrats
Dokumentationsmaterial:	Förvaras i Regionmuseets arkiv, Kristianstad

Bilagor

SCHAKTBESKRIVNINGAR

Intrasisld	Name	Beskrivning
201	S1	Cirka 0,5 m tjock matjord. Svacka/lutning mot N. Inga anläggningar. Två flintavslag i matjorden. Underlaget bestod av sandig och stenig moränlera.
203	S2	Cirka 0,4 m tjock matjord. I en svacka låg en större mängd stora stenar som tolkades vara nedgrävda i samband med stenröjning av ytan i samband med jordbruksarbete. Generellt fanns det ganska många stenblock över ytan, en del markfasta (varav några stack upp över markytan). Inga anläggningar eller fynd. Underlaget bestod av sandig och stenig moränlera.
205	S3	Matjorden var cirka 0,3 m tjock och underlaget bestod av sandig och stenig moränlera. Ett avslag, en ev. kärna och ett mynt påträffades i matjorden.
207	S4	Matjorden var cirka 0,4 m tjock och underlaget bestod av sandig och stenig moränlera. Inga anläggningar men en del stenlyft och en ev. kärna i matjorden.
209	S5	Matjorden var cirka 0,3 m tjock och underlaget bestod av sandig moränlera. Inga anläggningar eller fynd förutom en recent grop med tegel i ytan.
211	S6	Matjorden var cirka 0,4 m tjock och underlaget bestod av sandig moränlera med en del stenlyft. Inga anläggningar eller fynd.
213	S7	Matjorden var cirka 0,3 m tjock och underlaget bestod av rödaktig (järnutfällningar) sandig moränlera. Inga anläggningar eller fynd.
215	S8	Matjorden var cirka 0,3 m tjock och underlaget bestod av sandig moränlera. Inga anläggningar. En metallknapp påträffades i matjorden vid detektering.
217	S9	Matjorden var 0,3 m tjock och underlaget bestod av grågul sandig moränlera. I schaktet påträffades två stolphål (AS219 och AS220) samt en grop (AG221).
222	S10	Matjorden var 0,3 m tjock och underlaget bestod av grågul sandig lermorän. Inga anläggningar eller fynd påträffades.
224	S11	Matjorden var cirka 0,3 m tjock och underlaget bestod av rödgul sandig moränlera. Tre möjliga stolphål påträffades i schaktet (AS226, AS227, AS228).
229	S12	Matjorden var cirka 0,3 m tjock och underlaget bestod av gulgrå sandig moränlera. Ett stolphål (AS231) och en grop (AG232) påträffades i schaktet.
233	S13	Matjorden var cirka 0,3 m tjock och underlaget bestod av grågul sandig moränlera. Inga anläggningar eller fynd påträffades.
235	S14	Matjorden var cirka 0,4 m tjock och underlaget bestod av rödgul sandig moränlera. En större grop med recent fyndmaterial påträffades (AG237).
238	S15	Matjorden var cirka 0,3 m tjock och underlaget bestod av rödgul sandig moränlera, något stenig. En grop med lerklädda kanter (lerbotten?) påträffades i schaktet (A240).
242	S16	Matjorden var cirka 0,3 m tjock och underlaget bestod av rödgul sandig moränlera. Inga anläggningar eller fynd påträffades.

ANLÄGGNINGSBESKRIVNINGAR

Nr	Typ	Beskrivning	Diameter	Längd	Bredd
219	Stolphål	Grå färg. Möjligt stolphål.	0,3		
220	Stolphål	Grå färg. Möjligt stolphål.	0,3		
221	Grop	Grå färgning. Grop eller lager?		1	0,5
226	Stolphål	Grå rund fläck. Troligt stolphål.	0,25		
227	Stolphål	Rund grå fläck. Troligt stolphål.	0,24		
228	Stolphål	Rund grå fläck. Troligt stolphål.	0,24		
231	Stolphål	Grå oval fläck. Möjligt stolphål.		0,4	0,3
232	Grop	Mörkbrun/svart fläck. Grop eller sotfläck. Möjlig anläggning.		1	0,5
237	Grop	Område med stenar, tegelfragment och yngre rödgods (bl. a, ett "grötfat"), glasbitar. Vid metalldetekteringen konstaterades en stor mängd järnföremål. Förmodligen en recent avfallsgrop.		4	
240	Lerbotten	Lerklädd (obränd lera) skålformad grop. Möjlig lerbotten.			
241	Grop	Grå fläck. Möjlig grop.		1	

FYNDLISTA

Id	Nr	Material	Sakord	Antal	Vikt	Anmärkning	N coordinate	E coordinate
200004	1	Flinta	Avslag	1	4		6241899,495	363195,794
200006	2	Flinta	Avslag	1	2		6241899,655	363194,423
200008	3	Flinta	Avslag	1	36		6241871,205	363214,059
200010	4	Flinta	Övrig kärna	1	67		6241878,551	363230,59
200012	5	Flinta	Avslag	1	10		6241750,689	363229,275
200014	6	Metall	Mynt	1	1	Oscar I (1854?) 10 öre	6241880,85	363232,777
200016	7	CU-leg	Knapp	1	2		6241791,598	363299,997
200018	8	Bly	Blykulor	2	16		6241697,064	363273,06
200020	9	CU-leg	Knapp	1	6		6241794,052	363211,482

SYDSVENSK ARKEOLOGI RAPPORTSERIE 2022

1. Citadellstaden 1:1. Teaterparken Landskrona. Landskrona stad, Skåne län. Arkeologisk undersökning 2022. Joakim Frejd.
2. Bunkeflostrand 21:3 och 12:1. Bunkeflo socken, Malmö stad, Skåne län. Arkeologisk utredning 2021. Joakim Frejd.
3. Selleberga 17:1. Bjuvs socken, Bjuvs kommun, Skåne län. Arkeologisk utredning steg 1. Joakim Frejd.
4. RAÄ Västra Nöbbelöv 54:1 m.fl. Schaktningsövervakning. Arkeologisk undersökning 2020. Västra Nöbbelövs socken, Skurups kommun, Skåne län. Joakim Frejd.
5. Två gårdar i Gualöv. Arkeologisk utredning (AU2) 2021. Gualöv 61:113, Gualövs socken, Bromölla kommun i Skåne län. Claes Pettersson & Fredrik G. Larsson.
6. Trelleborg – Arrie. Arkeologisk utredning/avgränsande förundersökning 2021. Maglarp socken m.fl., Trelleborgs kommun m.fl., Skåne Län. Sebastian Liahaugen.
7. Vinslöv 129:89. Arkeologisk förundersökning i avgränsande syfte år 2021. Vinslöv socken, Hässleholm kommun, Skåne län. Ylva Wickberg.
8. Boplatser och järnframställning - Fornlämningar sydväst om Ljungbyhed. Arkeologisk förundersökning 2020. Riseberga socken, Klippan kommun, Skåne län. Sebastian Liahaugen.
9. Rosengård 173:3, område A & B. Arkeologisk undersökning 2019. Rosengård 173:3, Husie socken, Malmö kommun, Skåne län. Fredrik Grehn.
10. Bunkeflo 6:8. Arkeologisk förundersökning 2021. Bunkeflo socken, Malmö kommun, Skåne län. Therese Ohlsson.
11. Från Gärds Köpinge till Åhus - Inför ny dricksvattenledning. Arkeologisk utredning steg 1 år 2021. Köpinge, Kristianstad och Åhus socken, Kristianstad kommun, Skåne län. Ylva Wickberg med bidrag av Lars Persson.
12. Helsingborg 2020 – 2021 - Generellt beslut gällande fornlämning Helsingborg 42. Arkeologisk undersökning i form av schaktningsövervakning 2020–2021. Helsingborg stad och kommun, Skåne län. Thomas Linderöth och Anna Isberg.
13. Schaktövervakning vid Nosaby skola i Kristianstad, Arkeologisk schaktövervakning 2021, L1990:2567, Nosaby 20:26, Kristianstad kommun, Skåne län, Håkan Petersson.
14. Lockarp Bussdepå. Arkeologisk förundersökning 2021. Lockarp 27:15 & 31:1. Lockarp socken, Malmö kommun, Skåne län. Fredrik Grehn.
15. Gårdar i Yngsjö by. Fördjupad förundersökning av bytomt och mesolitisk boplatz våren 2020. Yngsjö 4:251. RAÄ fornlämning nr Åhus 114:1/L1990:3866 samt Åhus 94:1/L1990:4287. Claes Pettersson, Fredrik G. Larsson, Therese Ohlsson.
16. Skivarp 37:1. Arkeologisk förundersökning i avgränsande syfte 2022. Skivarps socken, Skurups kommun, Skåne län. Anna Isberg.
17. Håslöv 5:1 Arkeologisk förundersökning 2021. L1991:9306, Gustav Adolf socken, Kristianstad kommun, Skåne län. Fredrik Larsson.
18. Ängelholm 2:38. Del av gravmiljö. Arkeologisk förundersökning 2021. Fornlämning L1990:4517. Ängelholms socken, Ängelholms kommun, Skåne län. Kristian Brink.
19. Bunkeflostrand 155:4. Arkeologisk utredning 2022. Bunkeflo socken, Malmö kommun, Skåne län. Fredrik Grehn.
20. Eslöv Åkarp 33:4. Arkeologisk förundersökning i avgränsande syfte 2022. Reslövs socken, Eslövs kommun, Skåne län. Anna Isberg.
21. Skanör 12:7 m.fl. Arkeologisk utredning steg 1 2022. Skanör, Vellinge kommun, Skåne län. Sebastian Liahaugen med bidrag av Lars Persson.
22. Klinta 5:37. Arkeologisk förundersökning i avgränsande syfte 2022. Bosjöklöster socken, Höörs kommun, Skåne län. Anna Isberg.

23. Östra Sönnarslöv 90:2, 90:3. Stensättning i Östra Sönnarslöv. Kunskapsunderlag i form av arkeologisk utredning år 2022. L1989:586, Östra Sönnarslöv socken, Kristianstad kommun, Skåne län. Fredrik Larsson.
24. Hammar 8:17 arkeologisk utredning steg 2 år 2022. L1990:2698, L2022:4715, L2022:4717. Nosaby socken, Kristianstad kommun, Skåne län. Fredrik Larsson & Claes Pettersson.
25. Fodret 5 m fl. Arkeologisk undersökning 2019. RAÄ Tygelsjö 54:1. Fodret 5, 19 & Tygelsjö 17:1. Tygelsjö socken, Malmö kommun, Skåne län. Fredrik Grehn & Sebastian Boström.
26. Åsumtorp 54:36. Boplatslämningar från neolitikum och romersk järnålder. Arkeologisk undersökning 2020, Fornlämning L1986:8996, Norra Åsum socken, Kristianstad kommun, Skåne län. Kristian Brink.
27. Dricksvattenledning mellan Sturup och Skurup. Arkeologisk utredning steg 2, 2022. Svedala, Trelleborgs och Skurups kommun, Skåne län. Kristian Brink & Therese Ohlsson.
28. Residensets innergård. Schaktningsövervakning 2021. RÅA L1990:493/ L1990:969. Kv. Residenset 1, Kristianstads kommun i Skåne län. Claes Pettersson.
29. Magnarp 6:9. Arkeologisk utredning 2022. Barkåkra socken, Ängelholms kommun, Skåne län. Joakim Frejd.

DET UPPDRAGSARKEOLOGISKA SYSTEMET

Inom det uppdragsarkeologiska systemet utförs arkeologiska undersökningar som vilar på Kulturmiljölagen (1988: 950 – KML). Undersökningarna baseras på beslut av länsstyrelsen och utgör ett villkor för att en Företagare skall ges tillstånd för ingrepp i fast fornlämning.

Arkeologiska undersökningar kan göras i tre etapper: utredning, förundersökning och undersökning. De olika delarna är led i en process som i första hand syftar till att bevara fornlämningen, vilket är grundtanken i Kulturmiljölagen.

Den arkeologiska utredningen kan göras i två steg: Steg 1 innebär att befintligt underlagsmaterial sammanställs i form av en byråinventering och att en fältinventering genomförs. Steg 2 innebär sökschaktgrävning med grävmaskin. Syftet med den arkeologiska utredningen är att identifiera och lokalisera fornlämningar som berörs av ett arbetsföretag. Utredningen utgör ett beslutsunderlag till Länsstyrelsen inför prövning av tillstånd för ingrepp i fornlämning, och utgör även ett planeringsinstrument för Företagaren (den som avser utföra ett arbetsföretag).

Om det vid den arkeologiska utredningen påträffas under mark dolda fornlämningar, eller om det redan finns kända fornlämningar inom ett område, kan Länsstyrelsen besluta om en arkeologisk förundersökning. En arkeologisk förundersökning innebär som regel schaktgrävning med grävmaskin. Arbetet innebär att ett representativt urval av fornlämningen undersöks. Syftet med den arkeologiska förundersökningen är att avgränsa fornlämningen och fastställa dess vetenskapliga potential. Förundersökningen utgör ett beslutsunderlag till Länsstyrelsen inför prövning av tillstånd till ingrepp i fornlämning, och utgör även ett planeringsinstrument för Företagaren.

Baserat på resultat från förundersökningen gör Länsstyrelsen en bedömning om fornlämningen bedöms vara välbevarad och ha vetenskaplig potential för att gå vidare till en arkeologisk undersökning. Syftet med en arkeologisk undersökning är att undersöka, dokumentera, analysera och tolka lämningar och fynd för den aktuella fornlämningen, samt att besvara de vetenskapliga frågeställningar som fornlämningen anses ha potential att ge svar på. Efter en arkeologisk undersökning hävs lagskyddet enligt 2 kap. Kulturmiljölagen.

Inom det uppdragsarkeologiska systemet finns tre olika aktörer:
Länsstyrelsen prövar tillstånd, beslutar och utövar tillsyn (uppdragsgivare).
Företagaren söker om tillstånd och bekostar undersökningen.
Undersökaren utför arkeologiska undersökningar (uppdragstagare).

Detta är en mycket kortfattad beskrivning av det uppdragsarkeologiska systemet. En mer fullständig information kan hämtas under följande länk:
http://samla.raa.se/xmlui/bitstream/handle/raa/8473/Varia%202015_9.pdf?sequence=1
Här finns vägledning för tillämpningen av Kulturmiljölagen (1988:950), Uppdragsarkeologi (2 kap.) enligt Riksantikvarieämbetets föreskrifter och allmänna råd.

