

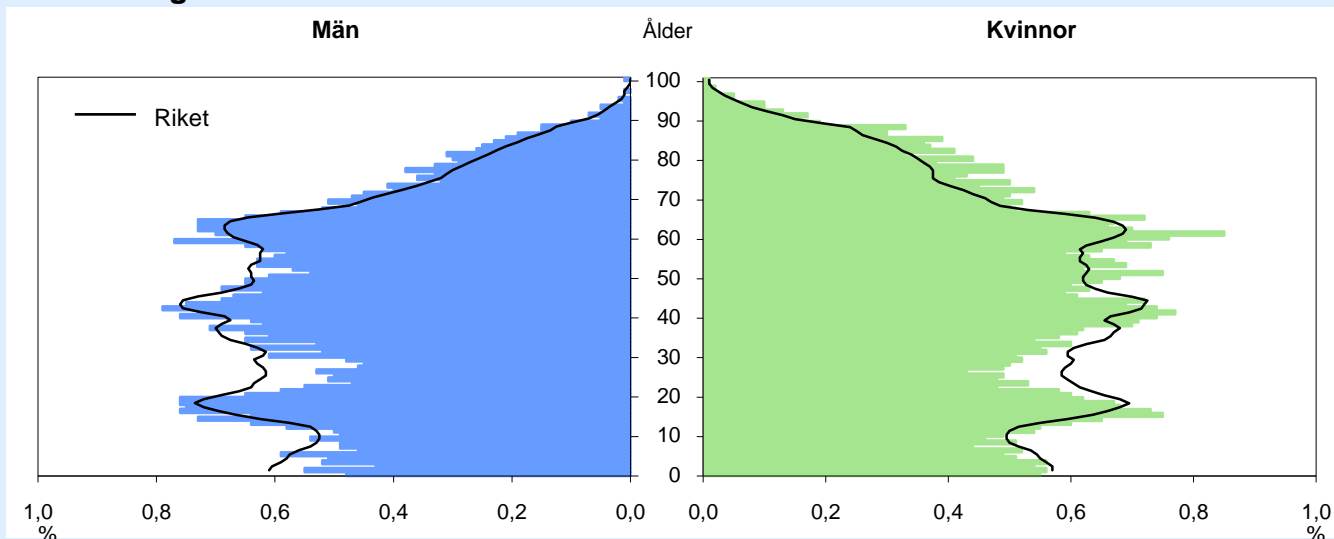
Ängelholm

2009 Kommunfakta

Landareal: 423 kvkm

Invånare per kvkm: 92

Folkmängd 31 december 2008



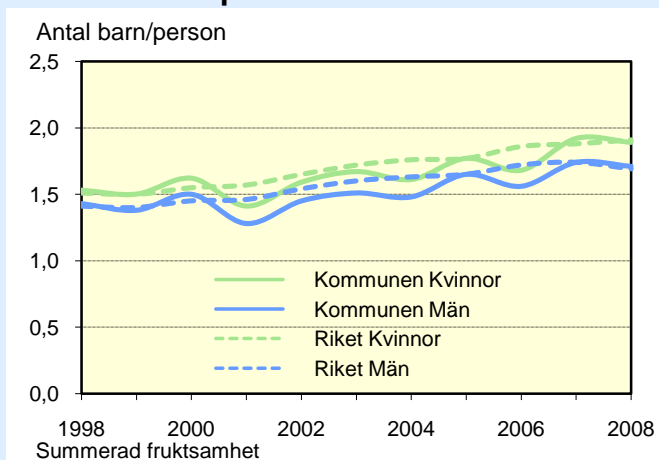
Folkmängd 31 december 2008

Ålder	Procentuell fördelning Kommunen			Riket		
	M	Kv	Tot	M	Kv	Tot
0-6	7	7	7	8	8	8
7-15	10	10	10	10	10	10
16-19	6	5	6	6	5	6
20-24	6	5	5	6	6	6
25-44	25	24	24	27	26	26
45-64	27	26	26	26	26	26
65-79	13	15	14	12	13	12
80-	5	8	7	4	7	5
Totalt, %	100	100	100	100	100	100
Antal (1000)	19	20	39	4 604	4 653	9 256

Befolkningsförändring 1998-2008

År (31/12)	Folkmängd Antal	Födelse- överskott	Flyttnings- överskott	
			M	Kv
1998	36 921	-16	156	154
1999	37 054	-97	96	126
2000	37 312	-27	152	134
2001	37 505	-62	117	137
2002	37 706	-77	121	156
2003	37 859	-47	71	131
2004	38 140	10	97	174
2005	38 347	-26	131	103
2006	38 682	-7	159	180
2007	38 749	16	3	52
2008	38 854	-38	100	43

Födda barn per kvinna/man



Flyttningar 2008

	Män	Kvinnor
Antal inflyttningar	963	929
från övriga kommuner i länet	582	551
från övriga län	242	252
från utlandet	139	126
Därav 18-24 år	192	252
Antal utflyttningar	863	886
till övriga kommuner i länet	546	586
till övriga län	266	261
till utlandet	51	39
Därav 18-24 år	230	270
Flyttningsnetto	100	43

Födda och döda 2008

Antal	Män	Kvinnor
Födda	188	209
Döda	213	222

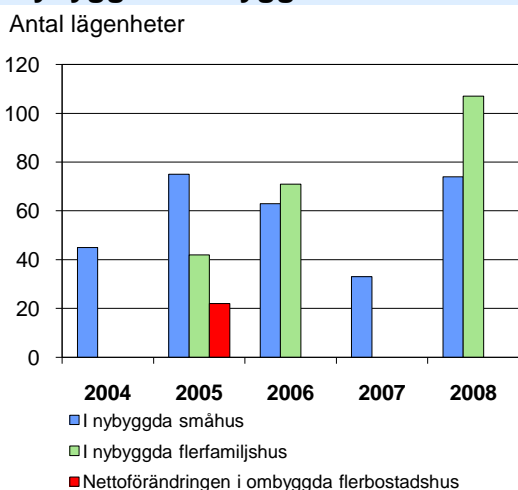
Utrikes födda 2008

Andel (%) av de boende i	M	Kv	Tot
Kommunen	8	9	9
Riket	13	14	14

Mandat i kommunfullmäktige

Partier	Antal mandat vid valet			
	2002		2006	
	Män	Kvinnor	Män	Kvinnor
Moderata samlingspartiet	11	7	13	8
Centerpartiet	3	3	3	1
Folkpartiet liberalerna	3	1	1	1
Kristdemokraterna	2	2	2	2
Miljöpartiet de gröna	0	0	2	0
Socialdemokraterna	8	7	6	7
Vänsterpartiet	1	1	0	1
Övriga partier	2	0	3	1
Samtliga partier	30	21	30	21

Nybyggda/ombyggda bostäder



Befolkningen efter utbildningsnivå 31 december 2008

Utbildningsnivå	Procentuell fördelning								
	Kommunen			Länet			Riket		
	M	Kv	Tot	M	Kv	Tot	M	Kv	Tot
Förgymnasial utbildning	17	12	14	17	13	15	17	13	15
Gymnasial utbildning	54	51	52	47	44	46	50	46	48
Eftergymnasial utbildning	27	37	32	33	40	36	31	39	35
Uppgift saknas	2	1	1	3	2	3	2	2	2
Totalt, %	100	100	100	100	100	100	100	100	100
Antal, 1 000-tal	11	11	22	360	354	715	2 754	2 673	5 427

Avser 20–64 år

Förvärvsarbetande 2007

	Andel (%) av alla i resp. ålder		
	Män	Kvinnor	Totalt
Kommunen			
20–24 år	73	66	69
25–44 år	89	83	86
45–64 år	82	77	79
20–64 år	84	79	81
Länet			
20–24 år	59	53	56
25–44 år	78	74	76
45–64 år	77	73	75
20–64 år	76	72	74
Riket			
20–24 år	64	60	62
25–44 år	84	79	82
45–64 år	80	76	78
20–64 år	80	76	78

Avser nattbefolkning

Nattbefolkning:

bor i kommunen och arbetar i eller utanför kommunen

Dagbefolkning (arbetstillfällen):

arbetar i kommunen och bor i eller utanför kommunen

Förvärvsarbetande efter sektor 2007

	Nattbefolkning		Dagbefolkning	
	Män	Kvinnor	Män	Kvinnor
Kommunen	9 664	8 998	7 753	8 333
Näringsl., övr. org.	8 192	4 688	6 643	4 076
Off. förv. o service	1 472	4 310	1 110	4 257
Länet, 1 000-tal	283	261	277	259
Näringsl., övr. org.	240	139	236	137
Off. förv. o service	43	122	41	121
Riket, 1 000-tal	2 299	2 103	2 291	2 100
Näringsl., övr. org.	1 955	1 131	1 948	1 129
Off. förv. o service	344	971	343	970

Antal i åldern 16 år och däröver

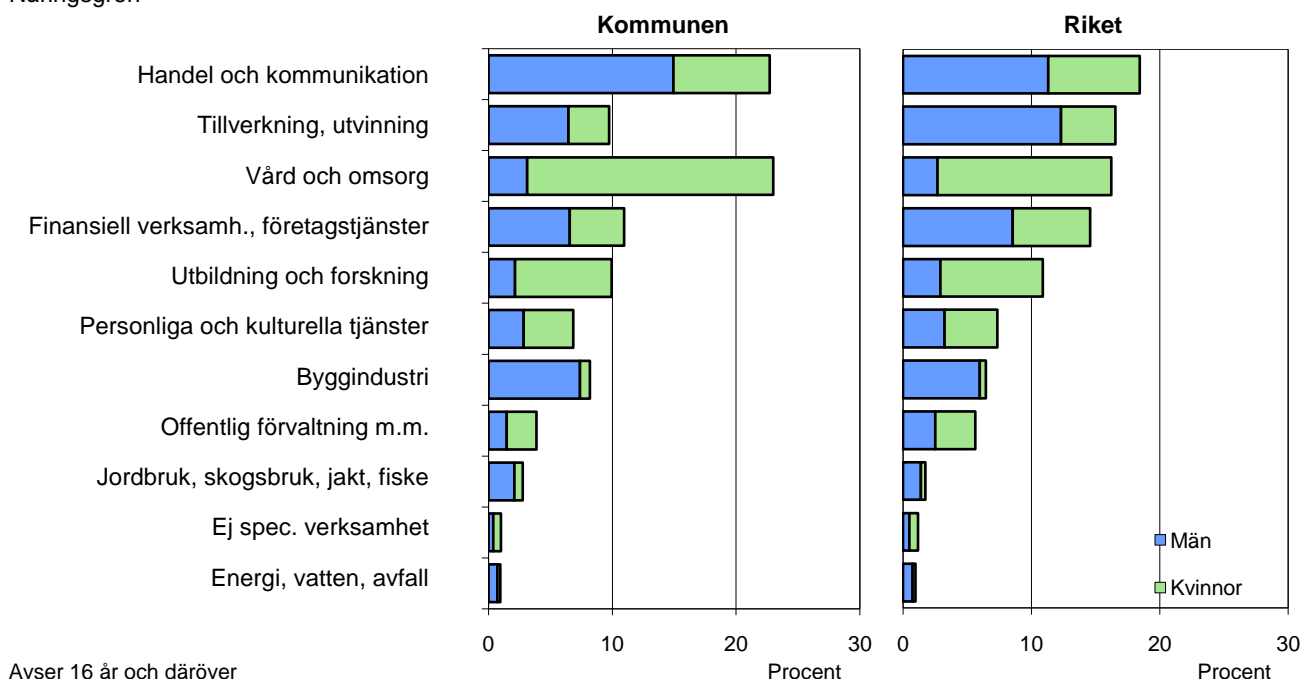
Pendling 2007

	Män	Kvinnor
Inpendling	2 795	2 454
från övriga kommuner i länet	2 256	2 149
från övriga län	539	305
Utpendling	4 706	3 119
till övriga kommuner i länet	3 931	2 754
till övriga län	775	365
Nettopendling	-1 911	-665

Antal i åldern 16 år och däröver

Arbetsstillfällena 2007

Näringsgren



Avser 16 år och däröver

Procent

Procent

Arbetsstillfällena: arbetar i kommunen och bor i eller utanför kommunen (dagbefolkning)

Egna företagare 2007

Antal sysselsatta	Män		Kvinnor	
	Företagare i eget AB	Egenföretagare	Företagare i eget AB	Egenföretagare
1	112	620	31	391
2-4	187	142	49	53
5-9	98	12	33	5
10-	120	1	35	0
Totalt	517	775	148	449

Antal i åldern 16 år och däröver Avser dagbefolkning

Sjuk- och aktivitetsersättning, 2008

	Andel (%) av alla i resp. ålder		
	Män	Kvinnor	Totalt
Kommunen			
55-59 år	13	22	17
60-64 år	20	31	25
20-64 år	7	12	9
Riket			
55-59 år	15	23	19
60-64 år	22	32	27
20-64 år	8	12	10

Ersätter förmånerna förtdispension och sjukbidrag

Arbetslösa

	Andel (%) av alla i respektive åldersgrupp								
	Kommunen			Länet			Riket		
	M	Kv	Tot	M	Kv	Tot	M	Kv	Tot
mars 2008									
20-64 år	3	4	4	4	4	4	4	4	4
Öppet arbetslösa	2	3	3	3	3	3	3	2	3
Progr. m. aktivitetsstöd	1	1	1	1	1	1	1	1	1
Därav 20-24 år	7	6	7	6	4	5	6	5	6
Antal 20-64 år	372	431	803	14 690	13 328	28 018	109 548	96 220	205 768
mars 2009									
20-64 år	6	5	5	7	5	6	6	5	6
Öppet arbetslösa	4	3	4	5	3	4	5	3	4
Progr. m. aktivitetsstöd	2	2	2	2	2	2	2	2	2
Därav 20-24 år	15	11	13	12	7	9	13	7	10
Antal 20-64 år	651	550	1 201	23 766	17 274	41 040	176 297	128 405	304 702

Arbetsstillfällena och förvärvsarbetande 2007 – totalt

Näringsgren	Dagbefolkning				Nattbefolkning			
	Kommunen		Länet	Riket	Kommunen		Länet	Riket
	Antal	%	%	%	Antal	%	%	%
Jordbruk, skogsbruk, jakt, fiske	445	3	2	2	483	3	2	2
Tillverkning, utvinning	1 568	10	15	17	2 669	14	15	17
Energi, vatten, avfall	155	1	1	1	187	1	1	1
Byggindustri	1 319	8	7	6	1 602	9	7	6
Handel och kommunikation	3 653	23	20	18	3 996	21	20	19
Finansiell verksamh., företagstjänster	1 762	11	14	15	2 037	11	14	15
Utbildning och forskning	1 600	10	12	11	1 888	10	12	11
Vård och omsorg	3 700	23	17	16	3 447	18	16	16
Personliga och kulturella tjänster	1 100	7	7	7	1 226	7	7	7
Offentlig förvaltning m.m.	623	4	5	6	952	5	5	6
Ej spec. verksamhet	161	1	1	1	175	1	1	1
Totalt	16 086	100	100	100	18 662	100	100	100
Avser 16 år och däröver								

Arbetsstillfällena och förvärvsarbetande 2007 – män

Näringsgren	Dagbefolkning				Nattbefolkning			
	Kommunen		Länet	Riket	Kommunen		Länet	Riket
	Antal	%	%	%	Antal	%	%	%
Jordbruk, skogsbruk, jakt, fiske	337	4	3	3	356	4	3	3
Tillverkning, utvinning	1 041	13	21	24	1 956	20	21	24
Energi, vatten, avfall	116	1	1	1	135	1	1	1
Byggindustri	1 190	15	12	11	1 450	15	12	11
Handel och kommunikation	2 404	31	24	22	2 520	26	24	22
Finansiell verksamh., företagstjänster	1 057	14	16	16	1 231	13	16	16
Utbildning och forskning	344	4	6	6	496	5	6	6
Vård och omsorg	505	7	5	5	474	5	5	5
Personliga och kulturella tjänster	458	6	6	6	518	5	6	6
Offentlig förvaltning m.m.	239	3	4	5	460	5	4	5
Ej spec. verksamhet	62	1	1	1	68	1	1	1
Totalt	7 753	100	100	100	9 664	100	100	100
Avser 16 år och däröver								

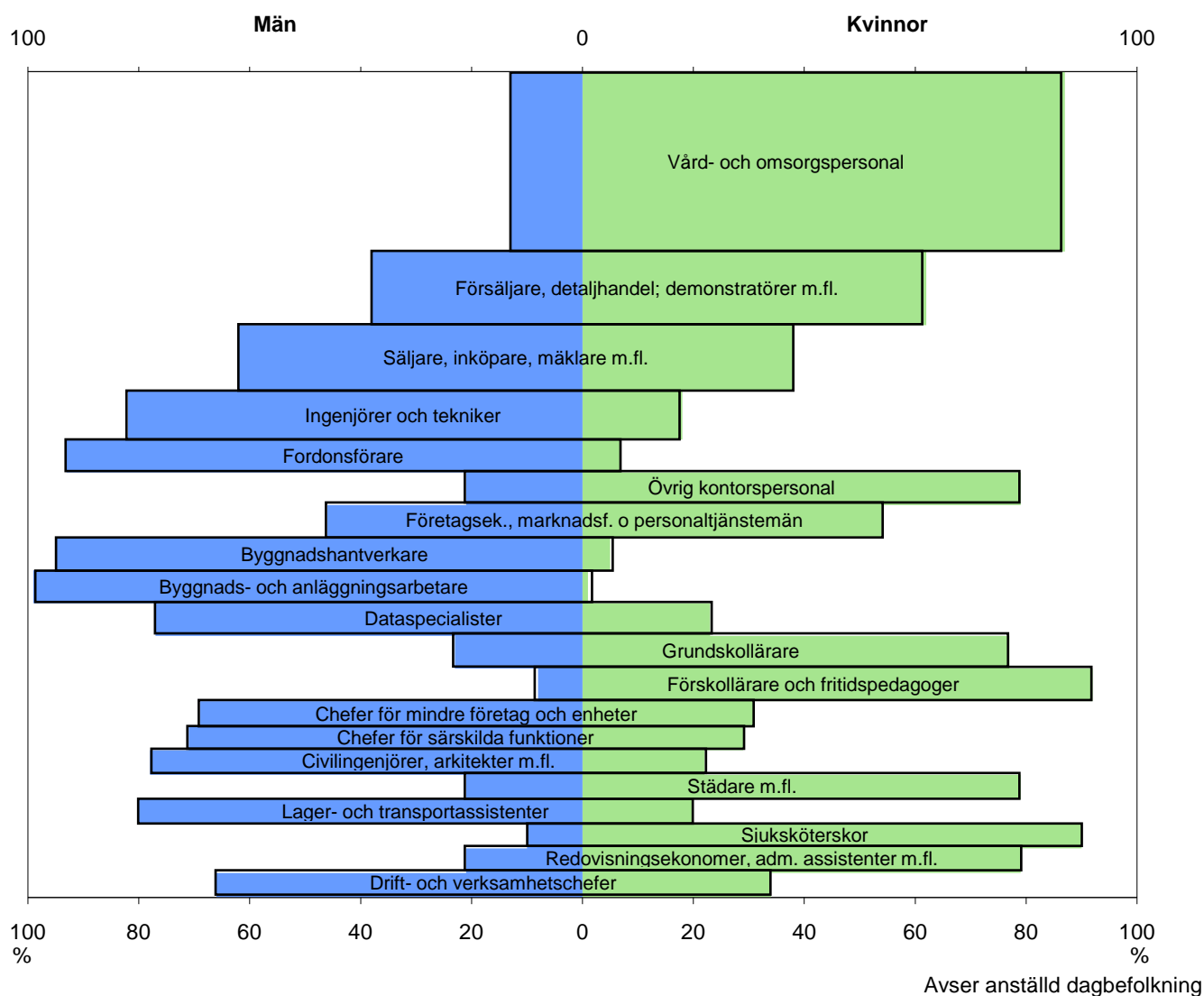
Arbetsstillfällena och förvärvsarbetande 2007 – kvinnor

Näringsgren	Dagbefolkning				Nattbefolkning			
	Kommunen		Länet	Riket	Kommunen		Länet	Riket
	Antal	%	%	%	Antal	%	%	%
Jordbruk, skogsbruk, jakt, fiske	108	1	1	1	127	1	1	1
Tillverkning, utvinning	527	6	9	9	713	8	9	9
Energi, vatten, avfall	39	0	0	0	52	1	0	0
Byggindustri	129	2	1	1	152	2	1	1
Handel och kommunikation	1 249	15	16	15	1 476	16	16	15
Finansiell verksamh., företagstjänster	705	8	11	13	806	9	11	13
Utbildning och forskning	1 256	15	18	17	1 392	15	18	17
Vård och omsorg	3 195	38	29	28	2 973	33	29	28
Personliga och kulturella tjänster	642	8	8	9	708	8	8	9
Offentlig förvaltning m.m.	384	5	5	6	492	5	5	6
Ej spec. verksamhet	99	1	2	1	107	1	2	1
Totalt	8 333	100	100	100	8 998	100	100	100
Avser 16 år och däröver								

De 20 vanligaste yrkena i kommunen, 2007

Avser anställd dagbefolkning	Antal		Proc.förd.			Könsförd. (%)	
	Män	Kvinnor	M	Kv	Tot	M	Kv
Vård- och omsorgspersonal	252	2 047	4	26	16	11	89
Försäljare, detaljhandel; demonstratörer m.fl.	326	545	5	7	6	37	63
Fordonsförare	642	44	9	1	5	94	6
Säljare, inköpare, mäklare m.fl.	350	242	5	3	4	59	41
Byggnads- och anläggningsarbetare	473	0	7	0	3	100	0
Barnmorskor; sjuksköterskor m särskild komp.	34	434	1	6	3	7	93
Förskollärare och fritidspedagoger	21	344	0	4	3	6	94
Grundskollärare	75	264	1	3	2	22	78
Övrig kontorspersonal	72	259	1	3	2	22	78
Chefer för mindre företag och enheter	244	83	4	1	2	75	25
Byggnadshantverkare	283	13	4	0	2	96	4
Ingenjörer och tekniker	232	55	3	1	2	81	19
Gymnasielärare m.fl.	122	135	2	2	2	47	53
Köks- och restaurangbiträden	53	191	1	2	2	22	78
Städare m.fl.	21	218	0	3	2	9	91
Bokförings- och redovisningsassistenter	11	219	0	3	2	5	95
Kontorssekreterare och dataregistrerare	6	216	0	3	2	3	97
Storhushålls- och restaurangpersonal	57	158	1	2	1	27	73
Maskin- och motorreparatörer	209	5	3	0	1	98	2
Företagsek., marknadsf. o personaltjänstemän	83	124	1	2	1	40	60
Totalt 20 yrken	3 566	5 596	53	72	63	39	61
Totalt alla yrken	6 769	7 757	100	100	100	47	53

De 20 vanligaste yrkena i riket 2007



Barnomsorg 2008

Inskrivna barn	Kommunen		Riket
	Antal	%	%
Förskola, 1-5 år	1 534	75	81
Fritidshem, 6-12 år	1 379	50	51
Familjedaghem, 1-5 år	134	7	4
6-12 år	21	1	0
Förskoleklass, 6 år	315	83	95
Andel (%) av alla i respektive åldersgrupp			

Äldreomsorg - Personer 80 år och äldre

	Andel (%) av alla i resp. grupp			
	Kommunen		Riket	
	M	Kv	M	Kv
Hemtj. i ordin. boende 1)	13	20	17	24
Särsk. boendeformer 1)	9	16	10	17
Färdtjänstillstånd 2)	19	32	28	43
1) 30 juni 2008, 2) 2007				

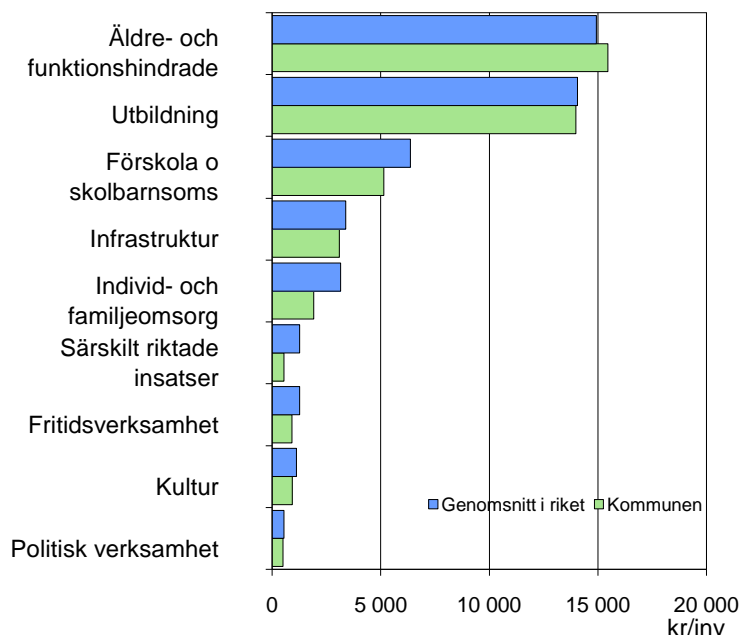
Sammanräknad förv.inkomst 2007

	Antal kronor i 1000-tal		
	Män	Kvinnor	Totalt
Medelinkomst			
Kommunen	301	207	254
Länet	270	197	234
Riket	289	214	252
Medianinkomst			
Kommunen	285	204	239
Länet	260	199	225
Riket	273	212	239
Avser 20-64 år			

Ekonomiskt bistånd 2007

Hushållstyp	Bidragshushåll		Riket
	Kommunen		%
	Antal	%	%
Sammanboende			
utan barn	26	7	6
med barn	35	9	12
Ensamstående män			
utan barn	128	34	40
med barn	11	3	3
Ensamstående kvinnor			
utan barn	108	29	24
med barn	68	18	15
Totalt	376	100	100

Kostnader i kronor per invånare 2007



Kommunalskatt 2009

Kommunen	
Total skattesats	29,43
därav till kommun	19,04
Skatteunderlag, kr/inv	163 577
Skatteunderlag, index	99

Genomsnitt i länet	
Total skattesats	30,68
därav till kommun	20,29
Skatteunderlag, kr/inv	154 605
Skatteunderlag, index	93

Genomsnitt i riket	
Total skattesats	31,52
därav till kommun	20,72
Skatteunderlag, kr/inv	165 397
Skatteunderlag, index	100

Index, riket = 100

Kommunfakta 2009

Definitioner Kommentarer Källor

ARBETSMARKNAD

Källa: Registerbaserad arbetsmarknadsstatistik, SCB. www.scb.se/AM0207

Sysselsättningen bestäms utifrån de kontrolluppgifter som arbetsgivarna varje år lämnar till skattemyndigheterna, men också genom information om företagarincomester.

Arbetsstillfällen – dagbefolkningen omfattar personer som arbetar i kommunen och bor i eller utanför kommunen.

Egna företagare redovisas uppdelade på företagare i eget AB samt övriga egenföretagare. I sistnämnda grupp ingår företagare med enskilda firmor, handelsbolag, kommanditbolag m.fl.

Förvärvsarbete. Som förvärvsarbete klassificeras de som har inkomstbringande arbete under i genomsnitt minst en timme per vecka i november månad. Information om arbetstid saknas i Registerbaserad arbetsmarknadsstatistik (RAMS) därför används en modellbaserad metod, där Arbetskraftsundersökningen (AKU) från november används som dataunderlag.

Förvärvsarbete – nattbefolkningen är alla förvärvsarbete personer som bor i kommunen oavsett i vilken kommun man arbetar.

Näringsgren. Här tillämpas Svensk näringsgrensindelning 2002 (SNI 02). Den är samordnad med EU:s näringsgrensstandard (NACE rev.2) Den största skillnaden jämfört med SNI 92 är att Förskolan nu ingår i gruppen Utbildning och forskning istället för i gruppen Vård och omsorg. I faktabladet redovisas indelningen på grov nivå.

Pendling. Pendlare är personer som har sin arbetsplats i en annan kommun än där de bor. Här redovisas pendling mellan kommuner i länet samt pendling till/från annat län.

Sektor. Till Näringslivet räknas Aktiebolag (ej offentligt ägda), Övriga företag (ej offentligt ägda), Statligt ägda företag och organisationer, Kommunalt ägda företag och organisationer, Övriga organisationer. Till Offentlig sektor räknas Statlig förvaltning, Statliga affärsverk, Primärkommunal förvaltning, Landsting, Övriga offentliga institutioner.

Yrke

Källa: Yrkesregistret, SCB. www.scb.se/AM0208

Klassificering enligt Standard för svensk yrkesklassificering (SSYK 96).

ARBETSSÖKANDE

Källa: Arbetsförmedlingen. www.ams.se

Statistiken över arbetssökande framställs från ett register som förs av Arbetsförmedlingen. Uppgifterna hämtas kontinuerligt från Arbetsförmedlingens datalager.

I program med aktivitetsstöd ingår följande åtgärder: Start av näringsverksamhet, Arbetspraktik, Prova på-plats, Praktisk kompetensutveckling, Jobbgaranti för ungdomar, Jobb- och utvecklingsgaranti, Arbetlivsinriktad rehabilitering, Aktiviteter inom vägledning och platsförmedling, Projekt med arbetsmarknadspolitisk inriktning, Fördjupad kartläggning och vägledning, Utvecklingsgarantin fas 3, Arbetsmarknadsutbildning, Förberedande utbildning, och Lärlingsplats.

Kvalitet och jämförbarhet

Från och med mars 2008 redovisas Arbetssökande enligt nedan.

Den statistik som SCB tar fram skiljer sig från Arbetsförmedlingens statistik vad gäller den regionala fördelningen och åldersindelningen.

Region

Arbetsförmedlingen använder sig av sökanderegistrets uppgifter om den arbetssökandes hemkommun och arbetsförmedling vid aktuellt tillfälle. I SCB:s statistik redovisas istället de arbetssökande i den kommun där de är folkbokförda enligt RTB vid årsskiftet för 31-mars statistiken och den 30 september för 31 oktober-statistiken. Personer som flyttat under januari-mars respektive oktober redovisas därför på den ort där de tidigare var folkbokförda. Inflyttare från utlandet under samma period ingår inte.

Arbetsförmedlingens statistik över arbetssökande med fördelning efter arbetsförmedling eller hemkommun omfattar således personer som kan vara folkbokförda i såväl kommunen i fråga som i någon annan kommun. På samma sätt kan arbetssökande i en viss kommun i SCB:s statistik vara inskrivna vid arbetsförmedlingar i andra kommuner och ha annan kommun som hemkommun i Arbetsförmedlingens register.

Ålder

Arbetsförmedlingen fördelar de arbetssökande efter uppnådd ålder vid redovisningsmånadens slut. I SCB:s tabeller gäller uppnådd ålder vid årets slut.

Öppet arbetslösa är de som registreras i sökandekategorierna 11 Arbetslösa, platsförmedlings-service, 96 Arbetslösa, felregistrering av beslut, 97 Arbetslösa, avbrott/återkallande av beslut samt 98 Arbetslösa, slutförd beslutsperiod.

BEFOLKNING

Källa: *Befolkningsstatistik, SCB.* www.scb.se/BE0101

Befolkningsregistret (RTB) är en kopia av skattemyndigheternas personregister som förnyas successivt med förändringsrapporter om födelser, dödsfall, flyttningar, giftermål, skilsmässor och medborgarskapsbyten.

Antal födda barn per kvinna respektive man se Summerad fruktsamhet.

Summerad fruktsamhet. Den summerade fruktsamheten anger det antal barn som kvinnor resp. män skulle få i genomsnitt om det enskilda årets fruktsamhet i varje ålder skulle gälla i framtiden.

Utrikes födda. Hit räknas personer som är födda utanför riket oavsett om föräldrarna är födda i eller utanför riket.

BOSTÄDER

Källa: *Bostadsbyggandet, SCB.* www.scb.se/BO0101 respektive www.scb.se/BO0102

I tabellen redovisas färdigställda lägenheter i nybyggda hus samt uppgifter om ombyggda lägenheter i flerbostadshus.

Från och med Kommunfakta 2009 redovisas endast nettoförändringen av antalet lägenheter i ombyggda flerbostadshus, till skillnad från tidigare år då redovisningen avsett totala antalet lägenheter efter ombyggnad. Med ombyggnad avses större åtgärder där antingen lägenhetsfördelningen ändrats eller minst rörsystem och utrustning i hygienutrymmen bytts ut i berörda hus.

INKOMSTER

Källa: *Totalräknad inkomststatistik, SCB* www.scb.se/HE0108

Uppgifterna hämtas ur de taxeringsuppgifter som Skatteverket lämnar till SCB.

Sammanräknad förvärvsinkomst består av inkomst av tjänst och av näringsverksamhet. Medelinkomsten är inkomstsumman för 20–64-åringar dividerad med antal personer i åldern 20–64 år vid årsskiftet. Noll-inkomsttagare är medräknade. Medianinkomsten är den inkomst som utgör det mittersta värdet när man sorterar alla personers inkomster i storleksordning.

KOMMUNAL EKONOMI

Källa: *Offentlig ekonomi*, SCB www.scb.se/OE0101

Kommunalskatt

Med skattesats (utdebitering) avses den procentuella andel av den beskattningsbara förvärvsinkomsten som en skattskyldig påförs i kommunal inkomstskatt. Den totala kommunala skattesatsen består numera, efter kyrkans skiljande från staten, enbart av skattesats till kommun och till landsting. Skatteunderlag utgörs av den till kommunal inkomstskatt beskattningsbara förvärvsinkomsten. Skatteunderlaget redovisas dels som kr per invånare, även kallad skattekraften, dels som en andel av riksgenomsnittet.

Kostnader i kronor per invånare

Uppgifterna baseras på bokslutsstatistik som SCB årligen samlar in från kommunerna. Kostnader för administration och kommungemensamma nyttigheter har fördelats på de olika verksamhetsområdena. Administration som hör samman med kommunens politiska ledning och styrning redovisas dock under *Politisk verksamhet*. Kostnader beräknas som bruttokostnader minus interna intäkter och försäljning av verksamheter till andra kommuner och landsting. Kostnadsbegreppet motsvarar alltså kommunens kostnad för egen konsumtion. Se vidare om begrepp och definitioner i boken "Vad kostar verksamheten i Din kommun?"

REGIONAL INDELNING

Observera att några kommunändringar skett under senare år. Dessa påverkar statistiken i tabeller med tidsserier. Nykvarn bröts ut ur Södertälje 1 jan 1999. Knivsta bröts ut ur Uppsala 1 jan 2003. Heby flyttade till Uppsala län från Västmanlands län 1 januari 2007.

All redovisning sker enligt den regionala indelning som gäller från 1 januari 2009.

SOCIAL OMSORG

Barnomsorg

Källa: *Skolverket* www.skolverket.se

Antal barn i förskola och fritidshem, samt antal barn i familjedaghem, redovisas efter åldersgrupperna 1–5 år samt 6–12 år. Antal barn i förskoleklass redovisas för åldern 6 år och avser de barn som är inskrivna i förskoleklass. Dessa kan även vara inskrivna i fritidshem eller familjedaghem.

Ekonomiskt bistånd

Källa: *Socialstyrelsen* www.sos.se

Här redovisas bidragen efter hushållstyp.

Sjuk- och aktivitetsersättning

Källa: *Försäkringskassan* www.forsakringskassan.se

Ett nytt pensionssystem började gälla från 2003 vilket innebär att förmånerna förtidspension och sjukbidrag numera ersätts av sjuk- och aktivitetsersättning.

Om arbetsförmågan är nedsatt med minst en fjärdedel har personer i åldrarna 19-29 år rätt till aktivitetsersättning och personer 30-64 år har rätt till sjukersättning.

Äldreomsorg

Omfattar personer 80 år och äldre.

Källa: *Statens institut för kommunikationsanalys* www.sika-institute.se

Färdtjänstillstånd avser ett kommunalt beslut att få resa med färdtjänst (taxi eller specialfordon).

Källa: *Socialstyrelsen* www.sos.se

Med hemtjänst i ordinärt boende avses bistånd i form av service och personlig omvårdnad i den enskildes bostad. Särskilda boendeformer är benämningen för service och omvårdnad som kommunerna, enligt 5 kap. 5 § socialtjänstlagen, ska inrätta för äldre människor som behöver särskilt stöd.

Den officiella statistiken om kommunernas vård och omsorg till personer som är 65 år och äldre förändrades i grunden genom den omläggning till insamling av personnummerbaserade uppgifter som gjordes 2007. Under tidigare år baserades statistiken på mängduppgifter, vilket bl.a. innebar mycket begränsade möjligheter till felkontroller och rättningar.

Mot bakgrund av bl.a. förändringar enligt ovan bedöms det inte vara lämpligt att jämföra omfattningen av olika insatser från och med år 2007 och framåt med tidigare år.

Mättidpunkten för 2007 var 1 oktober och för 2008 30 juni.

UTBILDNING

Källa: Utbildningsregistret, SCB www.scb.se/UF0506

Registret innehåller uppgifter om avslutade utbildningar i det reguljära utbildningssystemet. Nivåklassificeringen är gjord enligt Svensk utbildningsnomenklatur, SUN.

VALRESULTAT, ALLMÄNNA VAL

Källa: Medborgarinflytande, SCB www.scb.se/ME0104

I tabellen 'Mandat i kommunfullmäktige' redovisas de partier som är representerade i riksdagen.