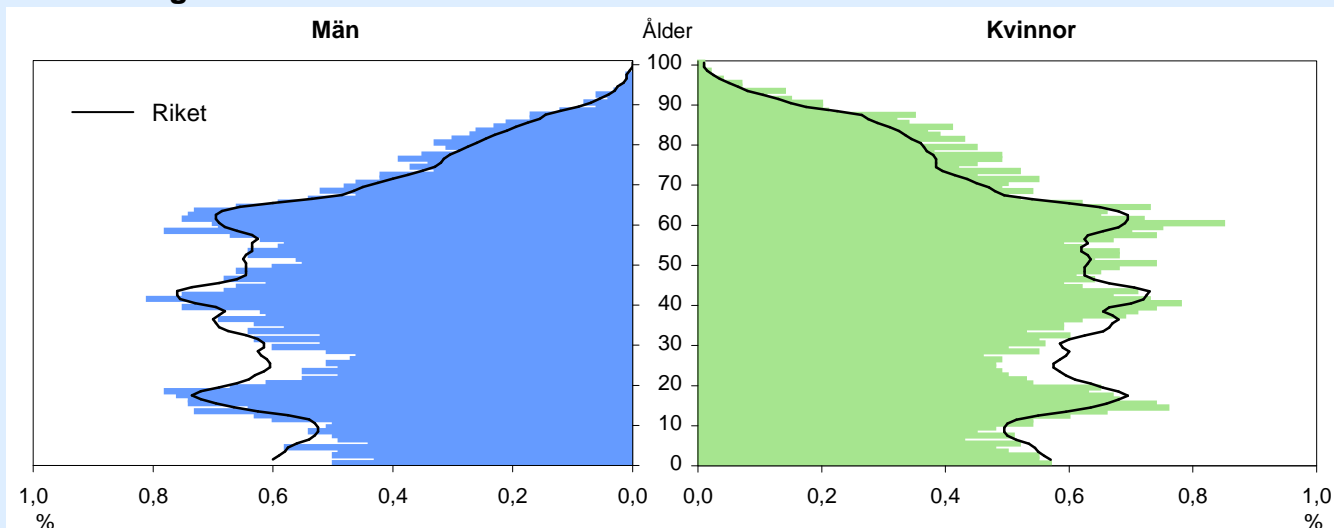


2008 Ängelholm Kommunfakta

Landareal: 423 kvkm

Invånare per kvkm: 92

Folkmängd 31 december 2007



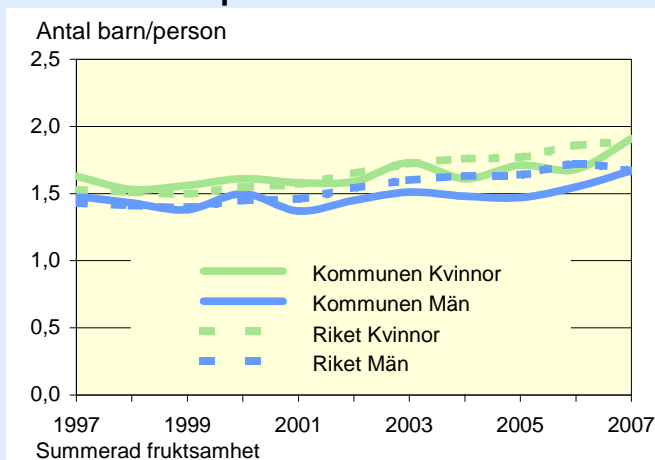
Folkmängd 31 december 2007

Ålder	Procentuell fördelning Kommunen			Riket		
	M	Kv	Tot	M	Kv	Tot
0–6	7	7	7	8	8	8
7–15	11	10	11	11	10	10
16–19	6	5	6	6	5	6
20–24	6	5	5	6	6	6
25–44	26	24	25	27	26	27
45–64	27	26	27	26	26	26
65–79	13	14	14	12	13	12
80–	5	8	7	4	7	5
Totalt, %	100	100	100	100	100	100
Antal (1000)	19	20	39	4 564	4 619	9 183

Befolkningsförändring 1997–2007

År (31/12)	Folkmängd Antal	Födelse- överskott	Flyttnings- överskott	
			M	Kv
1997	36 638	-16	39	67
1998	36 921	-16	156	154
1999	37 054	-97	96	126
2000	37 312	-27	152	134
2001	37 505	-62	117	137
2002	37 706	-77	121	156
2003	37 859	-47	71	131
2004	38 140	10	97	174
2005	38 347	-26	131	103
2006	38 682	-7	159	180
2007	38 749	16	3	52

Födda barn per kvinna/man



Flyttningar 2007

	Män	Kvinnor
Antal inflyttningar	868	928
från övriga kommuner i länet	488	547
från övriga län	268	283
från utlandet	112	98
Därav 18–24 år	185	252
Antal utflyttningar	865	876
till övriga kommuner i länet	573	543
till övriga län	226	264
till utlandet	66	69
Därav 18–24 år	236	302
Flyttningsnetto	3	52

Födda och döda 2007

Antal	Män	Kvinnor
Födda	196	216
Döda	164	232

Utrikes födda 2007

Andel (%) av de boende i	M	Kv	Tot
Kommunen	8	9	8
Riket	13	14	13

Kommunfakta 2008

Definitioner Kommentarer Källor

ARBETSMARKNAD

Källa: Registerbaserad arbetsmarknadsstatistik, SCB. www.scb.se/AM0207

Sysselsättningen bestäms utifrån de kontrolluppgifter som arbetsgivarna varje år lämnar till skattemyndigheterna, men också genom information om företagariinkomster.

Arbetsstillfällena – dagbefolkningen omfattar personer som arbetar i kommunen och bor i eller utanför kommunen.

Egna företagare redovisas uppdelade på företagare i eget AB samt övriga egenföretagare. I sistnämnda grupp ingår företagare med enskilda firmor, handelsbolag, kommanditbolag m.fl.

Förvärvsarbete. Som förvärvsarbete klassificeras de som har inkomstbringande arbete under i genomsnitt minst en timme per vecka i november månad. Information om arbetstid saknas i Registerbaserad arbetsmarknadsstatistik (RAMS) därför används en modellbaserad metod, där Arbetskraftsundersökningen (AKU) från november används som dataunderlag.

Förvärvsarbete – nattbefolkningen är alla förvärvsarbete personer som bor i kommunen oavsett i vilken kommun man arbetar.

Näringsgren. Här tillämpas Svensk näringsgrensindelning 2002 (SNI 02). Den är samordnad med EU:s näringsgrensstandard (NACE rev.2) Den största skillnaden jämfört med SNI 92 är att Förskolan nu ingår i gruppen Utbildning och forskning istället för i gruppen Vård och omsorg. I faktabladet redovisas indelningen på grov nivå.

Pendling. Pendlare är personer som har sin arbetsplats i en annan kommun än där de bor. Här redovisas pendling mellan kommuner i länet samt pendling till/från annat län.

Sektor. Till Näringslivet räknas Aktiebolag (ej offentligt ägda), Övriga företag (ej offentligt ägda), Statligt ägda företag och organisationer, Kommunalt ägda företag och organisationer, Övriga organisationer. Till Offentlig sektor räknas Statlig förvaltning, Statliga affärsverk, Primärkommunal förvaltning, Landsting, Övriga offentliga institutioner.

Yrke

Källa: Yrkesregistret, SCB. www.scb.se/AM0208

Klassificering enligt Standard för svensk yrkesklassificering (SSYK 96).

ARBETSSÖKANDE

Källa: Arbetsförmedlingen. www.ams.se

Statistiken över arbetssökande framställs från ett register som förs av Arbetsförmedlingen.

Uppgifterna hämtas kontinuerligt från Arbetsförmedlingens datalager.

I program med aktivitetsstöd ingår följande åtgärder: Start av näringsverksamhet, Arbetspraktik, Prova på-plats, Kommunala ungdomsprogram ungdomar under 20 år, Ungdomsgaranti ungdomar 20-24 år, Jobbgaranti för ungdomar, Jobb- och utvecklingsgaranti, Arbetslivsinriktad rehabilitering, Aktiviteter inom vägledning och platsförmedling, Projekt med arbetsmarknadspolitisk inriktning, Fördjupad kartläggning och vägledning, Arbetsmarknadsutbildning, Förberedande utbildning, och Lärlingsplats.

Kvalitet och jämförbarhet

Från och med mars 2008 redovisas Arbetssökande enligt nedan.

Den statistik som SCB tar fram skiljer sig från Arbetsförmedlingens statistik vad gäller den regionala fördelningen och åldersindelningen.

Region

Arbetsförmedlingen använder sig av sökanderegistrets uppgifter om den arbetssökandes hemkommun och arbetsförmedling vid aktuellt tillfälle. I SCB:s statistik redovisas istället de arbetsökande i den kommun där de är folkbokförda enligt RTB vid årsskiftet för 31-mars statistiken och den 30 september för 31 oktober-statistiken. Personer som flyttat under januari-mars respektive oktober redovisas därför på den ort där de tidigare var folkbokförda. Inflyttare från utlandet under samma period ingår inte.

Arbetsförmedlingens statistik över arbetssökande med fördelning efter arbetsförmedling eller hemkommun omfattar således personer som kan vara folkbokförda i såväl kommunen i fråga som i någon annan kommun. På samma sätt kan arbetssökande i en viss kommun i SCB:s statistik vara inskrivna vid arbetsförmedlingar i andra kommuner och ha annan kommun som hemkommun i Arbetsförmedlingens register.

Ålder

Arbetsförmedlingen fördelar de arbetssökande efter uppnådd ålder vid redovisningsmånadens slut. I SCB:s tabeller gäller uppnådd ålder vid årets slut.

Öppet arbetslösa är de som registreras i sökandekategorierna 11 Arbetslösa, platsförmedlings-service, 96 Arbetslösa, felregistrering av beslut, 97 Arbetslösa, avbrott/återkallande av beslut samt 98 Arbetslösa, slutförd beslutsperiod.

BEFOLKNING

Källa: Befolkningsstatistik, SCB. www.scb.se/BE0101

Befolkningsregistret (RTB) är en kopia av skattemyndigheternas personregister som förnyas successivt med förändringsrapporter om födelser, dödsfall, flyttningar, giftermål, skilsmässor och medborgarskapsbyten.

Antal födda barn per kvinna respektive man se Summerad fruktsamhet.

Summerad fruktsamhet. Den summerade fruktsamheten anger det antal barn som kvinnor resp. män skulle få i genomsnitt om det enskilda årets fruktsamhet i varje ålder skulle gälla i framtiden.

Utrikes födda. Hit räknas personer som är födda utanför riket oavsett om föräldrarna är födda i eller utanför riket.

BOSTÄDER

Källa: Bostadsbyggandet, SCB. www.scb.se/BO0101 respektive www.scb.se/BO0102

I tabellen redovisas färdigställda lägenheter i nybyggda hus samt ombyggda lägenheter i flerbostadshus. Med ombyggnad avses större åtgärder där antingen lägenhetsfördelningen ändrats eller minst rörsystem och utrustning i hygienutrymmen bytts ut i berörda hus.

INKOMSTER

Källa: Totalräknad inkomststatistik, SCB www.scb.se/HE0108

Uppgifterna hämtas ur de taxeringsuppgifter som Skatteverket lämnar till SCB.

Sammanräknad förvärvsinkomst består av inkomst av tjänst och av näringsverksamhet.

Medelinkomsten är inkomstsumman för 20–64-åringar dividerad med antal personer i åldern 20–64 år vid årsskiftet. Noll-inkomsttagare är medräknade. Medianinkomsten är den inkomst som utgör det mittersta värdet när man sorterar alla personers inkomster i storleksordning.

KOMMUNAL EKONOMI

Källa: Offentlig ekonomi, SCB www.scb.se/OE0101

Kommunalskatt

Med skattesats (utdebitering) avses den procentuella andel av den beskattningsbara förvärvsinkomsten som en skattskyldig påförs i kommunal inkomstskatt. Den totala kommunala skattesatsen består numera, efter kyrkans skiljande från staten, enbart av skattesats till kommun och till landsting. Skatteunderlag utgörs av den till kommunal inkomstskatt beskattningsbara för-

värvsinkomsten. Skatteunderlaget redovisas dels som kr per invånare, även kallad skattekraften, dels som en andel av riksgenomsnittet.

Kostnader i kronor per invånare

Uppgifterna baseras på bokslutsstatistik som SCB årligen samlar in från kommunerna. Kostnader för administration och kungömsamma nyttigheter har fördelats på de olika verksamhetsområdena. Administration som hör samman med kommunens politiska ledning och styrning redovisas dock under *Politisk verksamhet*. Kostnader beräknas som bruttokostnader minus interna intäkter och försäljning av verksamheter till andra kommuner och landsting. Kostnadsbegreppet motsvarar alltså kommunens kostnad för egen konsumtion. Se vidare om begrepp och definitioner i boken "Vad kostar verksamheten i Din kommun?"

REGIONAL INDELNING

Observera att några kommunändringar skett under senare år. Dessa påverkar statistiken i tabeller med tidsserier. Nykvarn bröts ut ur Södertälje 1 jan 1999. Knivsta bröts ut ur Uppsala 1 jan 2003. Heby flyttade till Uppsala län från Västmanlands län 1 januari 2007.

All redovisning sker enligt den regionala indelning som gäller från 1 januari 2008.

SOCIAL OMSORG

Barnomsorg

Källa: Skolverket www.skolverket.se

Antal barn i förskola och fritidshem, samt antal barn i familjedaghem, redovisas efter åldersgrupperna 1–5 år samt 6–12 år. Antal barn i förskoleklass redovisas för åldern 6 år och avser de barn som är inskrivna i förskoleklass. Dessa kan även vara inskrivna i fritidshem eller familjedaghem.

Ekonomiskt bistånd

Källa: Socialstyrelsen www.sos.se

Här redovisas bidragen efter hushållstyp. I riket är det vanligaste bidragshushållet en ensamstående man utan barn. (Se tabellen). Högsta andelen bidragstagare finns bland ensamstående kvinnor med barn, där drygt en tredjedel får ekonomiskt bistånd. Den senare uppgiften går inte att redovisa på kommunnivå.

Sjuk- och aktivitetsersättning

Källa: Försäkringskassan www.forsakringskassan.se

Ett nytt pensionssystem började gälla från 2003 vilket innebär att förmånerna förtidspension och sjukbidrag numera ersätts av sjuk- och aktivitetsersättning.

Om arbetsförmågan är nedsatt med minst en fjärdedel har personer i åldrarna 19-29 år rätt till aktivitetsersättning och personer 30-64 år har rätt till sjukersättning.

Äldreomsorg

Omfattar personer 80 år och äldre.

Källa: Statens institut för kommunikationsanalys www.sika-institute.se

Färdtjänstillstånd avser ett kommunalt beslut att få resa med färdtjänst (taxi eller specialfordon).

Källa: Socialstyrelsen www.sos.se

Med hemtjänst i ordinärt boende avses stöd, service och omvårdnad i bostaden, resp. sjukvårdande insatser i hemmet som utförs av kommunens vårdbiträden, undersköterskor, sjuksköterskor eller distriktssköterskor. Vården innebär kontinuerlig behandling och tillsyn, som bedöms pågå under en längre tid. Särskilda boendeformer är benämningen för service och omvårdnad och bostäder med särskild service, som kommunerna enligt 20 och 21 §§ socialtjänstlagen är skyldiga att inrätta.

UTBILDNING

Källa: Utbildningsregistret, SCB www.scb.se/UF0506

Registret innehåller uppgifter om avslutade utbildningar i det reguljära utbildningssystemet. Nivåklassificeringen är gjord enligt Svensk utbildningsnomenklatur, SUN.

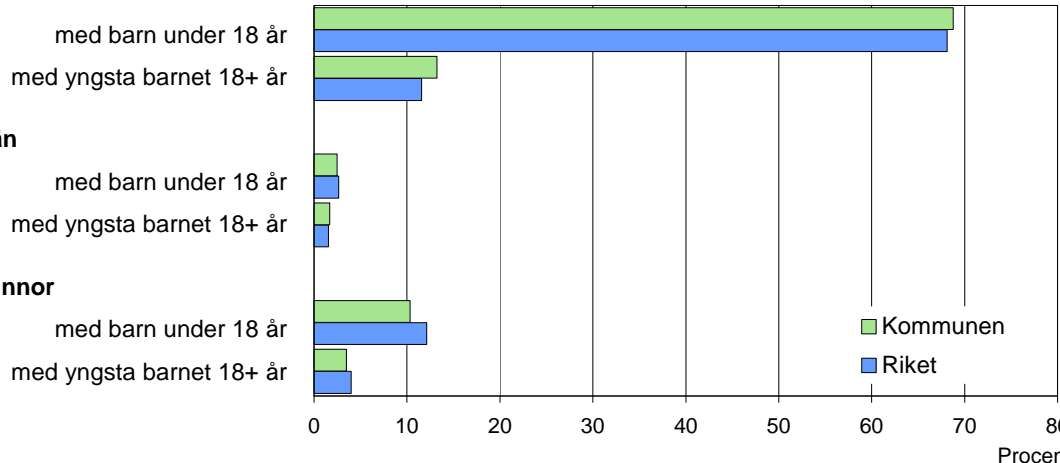
VALRESULTAT, ALLMÄNNA VAL

Källa: Medborgarinflytande, SCB www.scb.se/ME0104

I tabellen 'Mandat i kommunfullmäktige' redovisas de partier som är representerade i riksdagen.

Barn och föräldrar efter familjetyp 2006

Sammanboende



Barn 0–17 år efter föräldrarnas sammanboendeform 2006

Sammanboendeform	Enligt folkbokföringen						Enl. unders. HEK Riket 2005	
	Kommunen			Riket			Riket 2005	
	Barn Antal	Medelantal % syskon*		Barn Antal	Medelantal % syskon*	Barn Antal	%	
Barn till sammanboende	6 543	82	1,3	1 523	79	1,3	1 609	81
gifta	4 689	58	1,4	1 060	55	1,4	1 064	53
sambor m. gemensamma barn	1 854	23	1,1	463	24	1,1	487	24
sambor m. enbart särkullsbarn	58	3
Barn till ensamstående män	277	3	0,8	71	4	0,8	64	3
Barn till ensamstående kvinnor	1 196	15	1,0	334	17	1,1	325	16
Flyttat hemifrån eller ofullst. uppg.	6	0
Samtliga barn	8 027	100	1,2	1 931	100	1,3	1 998	100
Barn till sammanboende bor med båda biologiska föräldrar	6 104	93	1,3	1 420	93	1,3		
mor+styvfar	350	5	1,8	81	5	1,8		
far+styvmor	57	1	2,4	16	1	2,0		

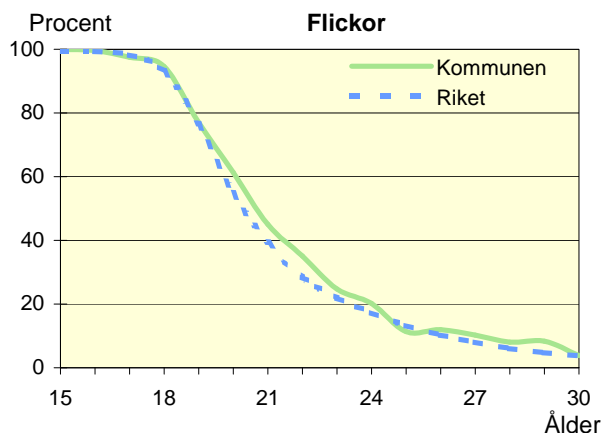
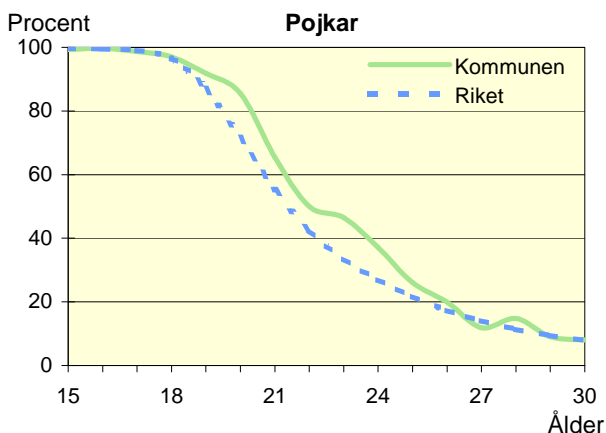
* Avser hemmaboende barn 0–21 år

Uppgifter saknas om "Barn till sambor med enbart särkullsbarn" p.g.a. brister i folkbokföringen. Dessa

barn ingår i någon av grupperna "Barn till ensamstående män" eller "Barn till ensamstående kvinnor". Se vidare förklaringar i särskilt blad.

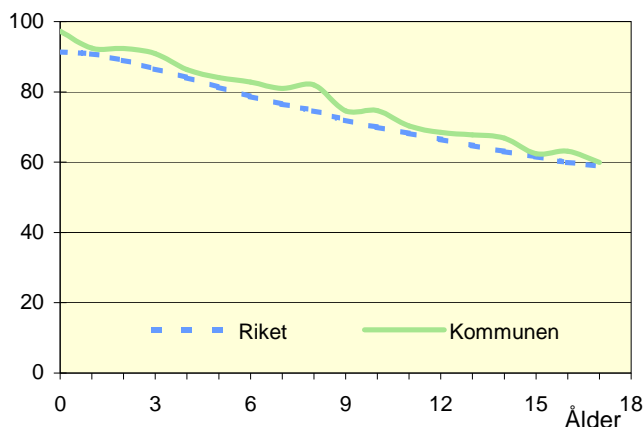
Hemmaboende ungdomar efter ålder 2006

Andel av ungdomarna i åldern 15–30 år som fortfarande bor hemma



Biologiska föräldrar 2006

Andel barn 0–17 år som bor med båda föräldrarna
Procent



Barn som bor med båda föräldrarna 2006

	Vid		
	6 års ålder	13 års ålder	17 års ålder
Kommunen	83	68	60
Riket	79	65	59

Andel (%) av alla i resp. ålder

Barn vilkas föräldrar separerat 2004–2006

Barnets ålder	Föräldrarna var		Separationer/100 barn	
	Gifta	Sambo	Kommunen	Riket
0–5 år	47	84	2,2	3,3
6–12 år	107	78	2,4	3,2
13–17 år	99	48	2,6	2,9
0–17 år	253	210	2,4	3,1

Svensk och utländsk bakgrund 2006

Födelseland	Procentuell fördelning Kommunen				Riket
	0–5 år	6–12 år	13–17 år	0–17 år	0–17 år
Barn födda i Sverige	97	96	95	96	95
båda föräld. födda i Sverige	81	83	82	82	73
en föräld. född utomlands	9	8	9	9	11
båda föräld. födda utomlands	6	5	4	5	10
Barn födda utomlands	3	4	5	4	5
därav adoptivbarn	1	0	1	1	1
Samtliga barn, %	100	100	100	100	100
Samtliga barn, antal	2 283	3 004	2 751	8 038	1 933 807

Barn till förvärvsarb. föräldrar 2006

Familjetyp	Andel (%) av barnen i resp. familjetyp	
	Kommunen	Riket
Sammanboende		
Pappa	93	90
Mamma	85	82
Ensamstående		
Pappa	86	84
Mamma	76	71

Föräldern förvärvsarbetar i november det aktuella året

Barn till arbetslösa föräldrar 2006

Familjetyp	Andel (%) av barnen i resp. familjetyp	
	Kommunen	Riket
Sammanboende		
Pappa	7	7
Mamma	13	13
Ensamstående		
Pappa	7	10
Mamma	19	16

Föräldern har varit arbetslös någon gång under året

Disponibel inkomst i familjer med barn 0–17 år 2006

Familjetyp	1 barn		2 barn		3 barn		4+ barn	
	Kom.	Riket	Kom.	Riket	Kom.	Riket	Kom.	Riket
Sammanboende föräldrar	403	399	425	419	440	423	443	405
Ensamstående pappor	226	222	276	245	366	256	..	255
Ensamstående mammor	196	191	217	216	242	237	235	264
Alla barnfamiljer	346	331	406	394	424	403	416	382

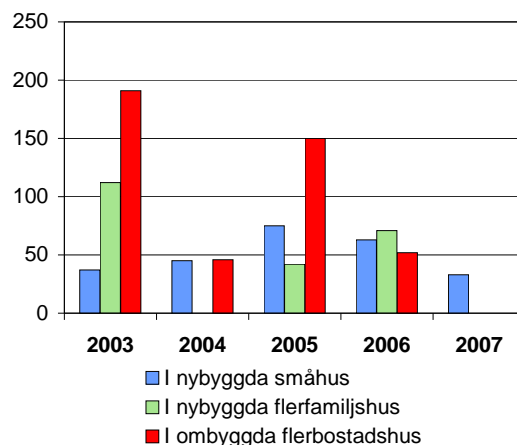
Avser medianinkomst, tkr

Mandat i kommunfullmäktige

Partier	Antal mandat vid valet			
	2002		2006	
	Män	Kvinnor	Män	Kvinnor
Moderata samlingspartiet	11	7	13	8
Centerpartiet	3	3	3	1
Folkpartiet liberalerna	3	1	1	1
Kristdemokraterna	2	2	2	2
Miljöpartiet de gröna	0	0	2	0
Socialdemokraterna	8	7	6	7
Vänsterpartiet	1	1	0	1
Övriga partier	2	0	3	1
Samtliga partier	30	21	30	21

Nybyggda/ombyggda bostäder

Antal lägenheter



Befolkningen efter utbildningsnivå 31 december 2007

Utbildningsnivå	Procentuell fördelning								
	Kommunen			Länet			Riket		
	M	Kv	Tot	M	Kv	Tot	M	Kv	Tot
Förgymnasial utbildning	17	12	15	18	14	16	17	13	15
Gymnasial utbildning	54	51	52	47	45	46	50	47	48
Eftergymnasial utbildning	27	36	32	32	39	36	31	39	35
Uppgift saknas	1	1	1	3	2	2	2	1	2
Totalt, %	100	100	100	100	100	100	100	100	100
Antal, 1 000-tal	11	11	22	356	350	707	2 739	2 657	5 396

Avser 20–64 år

Förvärvsarbetande 2006

	Andel (%) av alla i resp. ålder		
	Män	Kvinnor	Totalt
Kommunen			
20–24 år	69	66	68
25–44 år	87	82	85
45–64 år	80	76	78
20–64 år	82	78	80
Länet			
20–24 år	56	50	53
25–44 år	78	74	76
45–64 år	76	73	75
20–64 år	75	71	73
Riket			
20–24 år	61	57	59
25–44 år	83	78	81
45–64 år	78	75	77
20–64 år	79	75	77

Avser nattbefolkning

Nattbefolkning:

bor i kommunen och arbetar i eller utanför kommunen

Dagbefolkning (arbetstillfällen):

arbetar i kommunen och bor i eller utanför kommunen

Förvärvsarbetande efter sektor 2006

	Nattbefolkning		Dagbefolkning	
	Män	Kvinnor	Män	Kvinnor
Kommunen	9 439	8 867	7 396	8 126
Näringsl., övr. org.	7 930	4 516	6 223	3 814
Off. förv. o service	1 509	4 351	1 173	4 312
Länet, 1 000-tal	275	255	268	252
Näringsl., övr. org.	232	133	227	131
Off. förv. o service	43	122	42	121
Riket, 1 000-tal	2 235	2 056	2 228	2 053
Näringsl., övr. org.	1 889	1 084	1 882	1 082
Off. förv. o service	347	971	346	971

Antal i åldern 16 år och däröver

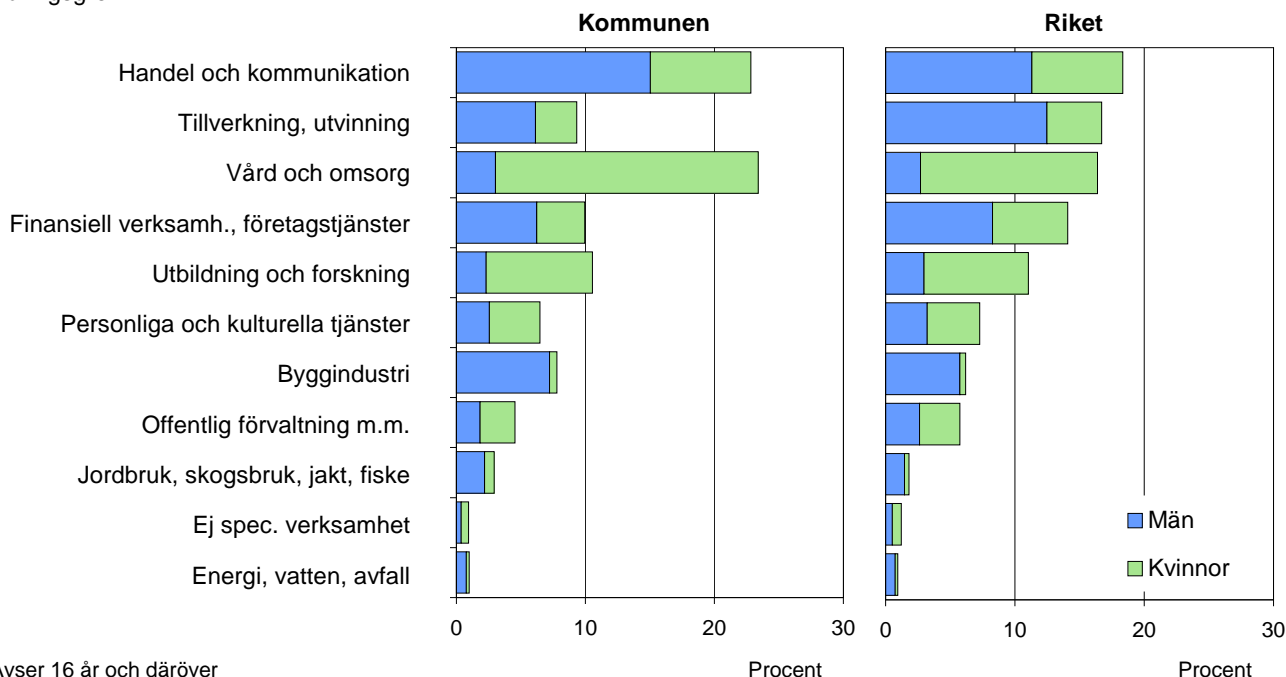
Pendling 2006

	Män	Kvinnor
Inpendling	2 559	2 299
från övriga kommuner i länet	2 085	2 029
från övriga län	474	270
Utpendling	4 602	3 040
till övriga kommuner i länet	3 858	2 678
till övriga län	744	362
Nettopendling	-2 043	-741

Antal i åldern 16 år och däröver

Arbetsstillfällena 2006

Näringsgren



Avser 16 år och däröver

Procent

Procent

Arbetsstillfällena: arbetar i kommunen och bor i eller utanför kommunen (dagbefolkning)

Egna företagare 2006

Antal sysselsatta	Män		Kvinnor	
	Företagare i eget AB	Egenföretagare	Företagare i eget AB	Egenföretagare
1	104	623	26	399
2-4	177	136	47	52
5-9	102	15	28	6
10-	107	3	28	1
Totalt	490	777	129	458

Antal i åldern 16 år och däröver

Avser dagbefolkning

Sjuk- och aktivitetsersättning, 2007

	Andel (%) av alla i resp. ålder		
	Män	Kvinnor	Totalt
Kommunen			
55-59 år	12	21	17
60-64 år	20	32	26
20-64 år	7	12	10
Riket			
55-59 år	15	24	20
60-64 år	23	33	28
20-64 år	8	12	10

Ersätter förmånerna förtdispension och sjukbidrag

Arbetsökande

	Andel (%) av alla i respektive åldersgrupp								
	Kommunen			Länet			Riket		
	M	Kv	Tot	M	Kv	Tot	M	Kv	Tot
mars 2007									
20-64 år	4	5	4	5	4	5	5	4	5
Öppet arbetslösa	3	3	3	4	3	3	4	3	3
Progr. m. aktivitetsstöd	1	1	1	1	1	1	1	1	1
Därav 20-24 år	7	5	6	7	5	6	8	6	7
Antal 20-64 år	453	529	982	17 094	15 398	32 492	130 216	111 742	241 958
mars 2008									
20-64 år	3	4	4	4	4	4	4	4	4
Öppet arbetslösa	2	3	3	3	3	3	3	2	3
Progr. m. aktivitetsstöd	1	1	1	1	1	1	1	1	1
Därav 20-24 år	7	6	7	6	4	5	6	5	6
Antal 20-64 år	372	431	803	14 690	13 328	28 018	109 548	96 220	205 768

Arbetsstillfällena och förvärvsarbetande 2006 – totalt

Näringsgren	Dagbefolkning				Nattbefolkning			
	Kommunen		Länet	Riket	Kommunen		Länet	Riket
	Antal	%	%	%	Antal	%	%	%
Jordbruk, skogsbruk, jakt, fiske	460	3	2	2	506	3	2	2
Tillverkning, utvinning	1 451	9	16	17	2 664	15	16	17
Energi, vatten, avfall	156	1	1	1	196	1	1	1
Byggindustri	1 213	8	7	6	1 503	8	7	6
Handel och kommunikation	3 547	23	20	18	3 914	21	20	19
Finansiell verksamh., företagstjänster	1 549	10	13	14	1 857	10	13	14
Utbildning och forskning	1 642	11	12	11	1 947	11	12	11
Vård och omsorg	3 634	23	17	16	3 439	19	17	16
Personliga och kulturella tjänster	1 009	7	7	7	1 129	6	7	7
Offentlig förvaltning m.m.	710	5	5	6	983	5	5	6
Ej spec. verksamhet	151	1	1	1	168	1	1	1
Totalt	15 522	100	100	100	18 306	100	100	100
Avser 16 år och däröver								

Arbetsstillfällena och förvärvsarbetande 2006 – män

Näringsgren	Dagbefolkning				Nattbefolkning			
	Kommunen		Länet	Riket	Kommunen		Länet	Riket
	Antal	%	%	%	Antal	%	%	%
Jordbruk, skogsbruk, jakt, fiske	338	5	3	3	369	4	3	3
Tillverkning, utvinning	950	13	22	24	1 962	21	22	24
Energi, vatten, avfall	118	2	1	1	142	2	1	1
Byggindustri	1 121	15	12	11	1 364	14	11	11
Handel och kommunikation	2 336	32	24	22	2 499	26	24	22
Finansiell verksamh., företagstjänster	968	13	15	16	1 125	12	15	16
Utbildning och forskning	357	5	7	6	501	5	6	6
Vård och omsorg	471	6	5	5	466	5	5	5
Personliga och kulturella tjänster	395	5	6	6	463	5	6	6
Offentlig förvaltning m.m.	286	4	4	5	486	5	5	5
Ej spec. verksamhet	56	1	1	1	62	1	1	1
Totalt	7 396	100	100	100	9 439	100	100	100
Avser 16 år och däröver								

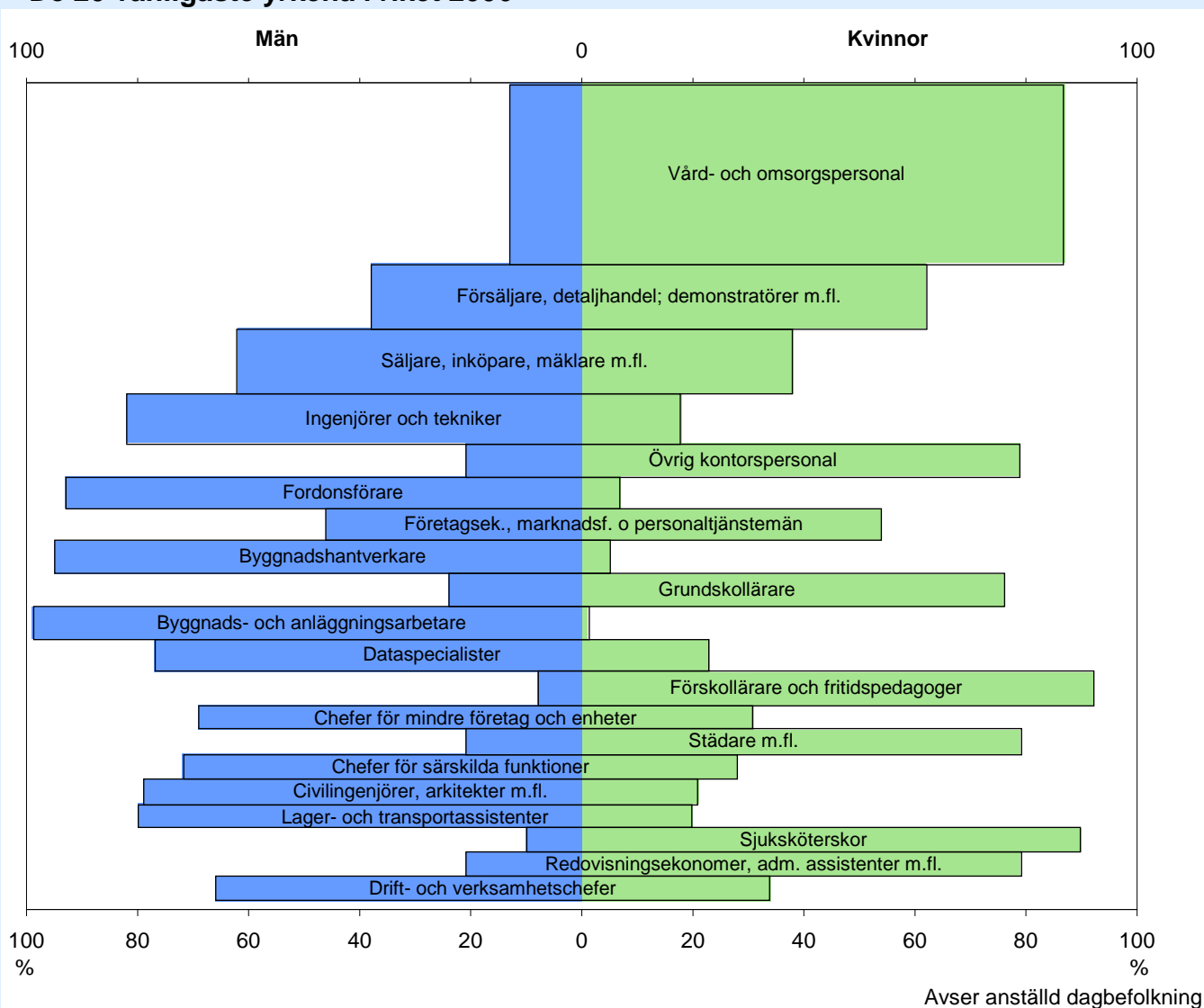
Arbetsstillfällena och förvärvsarbetande 2006 – kvinnor

Näringsgren	Dagbefolkning				Nattbefolkning			
	Kommunen		Länet	Riket	Kommunen		Länet	Riket
	Antal	%	%	%	Antal	%	%	%
Jordbruk, skogsbruk, jakt, fiske	122	2	1	1	137	2	1	1
Tillverkning, utvinning	501	6	9	9	702	8	9	9
Energi, vatten, avfall	38	0	0	0	54	1	0	0
Byggindustri	92	1	1	1	139	2	1	1
Handel och kommunikation	1 211	15	16	15	1 415	16	16	15
Finansiell verksamh., företagstjänster	581	7	11	12	732	8	11	12
Utbildning och forskning	1 285	16	18	17	1 446	16	18	17
Vård och omsorg	3 163	39	29	29	2 973	34	29	29
Personliga och kulturella tjänster	614	8	8	9	666	8	8	9
Offentlig förvaltning m.m.	424	5	5	7	497	6	6	7
Ej spec. verksamhet	95	1	1	1	106	1	1	1
Totalt	8 126	100	100	100	8 867	100	100	100
Avser 16 år och däröver								

De 20 vanligaste yrkena i kommunen, 2006

Avser anställd dagbefolkning	Antal		Proc.förd.			Könsförd. (%)	
	Män	Kvinnor	M	Kv	Tot	M	Kv
Vård- och omsorgspersonal	253	2 072	4	27	17	11	89
Försäljare, detaljhandel; demonstratörer m.fl.	304	509	5	7	6	37	63
Fordonsförare	620	44	10	1	5	93	7
Säljare, inköpare, mäklare m.fl.	323	213	5	3	4	60	40
Barnmorskor; sjuksköterskor m särskild komp.	39	435	1	6	3	8	92
Byggnads- och anläggningsarbetare	425	1	7	0	3	100	0
Förskollärare och fritidspedagoger	23	320	0	4	2	7	93
Övrig kontorspersonal	70	265	1	4	2	21	79
Grundskollärare	76	257	1	3	2	23	77
Chefer för mindre företag och enheter	220	73	3	1	2	75	25
Byggnadshantverkare	271	12	4	0	2	96	4
Gymnasielärare m.fl.	124	141	2	2	2	47	53
Städare m.fl.	19	239	0	3	2	7	93
Ingenjörer och tekniker	207	46	3	1	2	82	18
Köks- och restaurangbiträden	38	215	1	3	2	15	85
Övriga servicarbetare	146	70	2	1	2	68	32
Kontorssekreterare och dataregistrerare	5	202	0	3	1	2	98
Storhushålls- och restaurangpersonal	57	149	1	2	1	28	72
Maskin- och motorreparatörer	203	3	3	0	1	99	1
Bokförings- och redovisningsassistenter	7	186	0	2	1	4	96
Totalt 20 yrken	3 430	5 452	53	72	63	39	61
Totalt alla yrken	6 456	7 564	100	100	100	46	54

De 20 vanligaste yrkena i riket 2006



Barnomsorg 2007

Inskrivna barn	Kommunen		Riket
	Antal	%	%
Förskola, 1-5 år	1 493	76	80
Fritidshem, 6-12 år	1 081	38	48
Familjedaghem, 1-5 år	152	8	5
6-12 år	24	1	0
Förskoleklass, 6 år	347	97	96
Andel (%) av alla i respektive åldersgrupp			

Äldreomsorg 2006

	Andel (%) av alla i resp. grupp			
	Kommunen		Riket	
	M	Kv	M	Kv
Hemtj. i ordin. boende	14	20	16	24
Särsk. boendeformer	12	18	12	19
Färdtjänstillstånd	19	32	29	45
Avser 80 år och äldre				

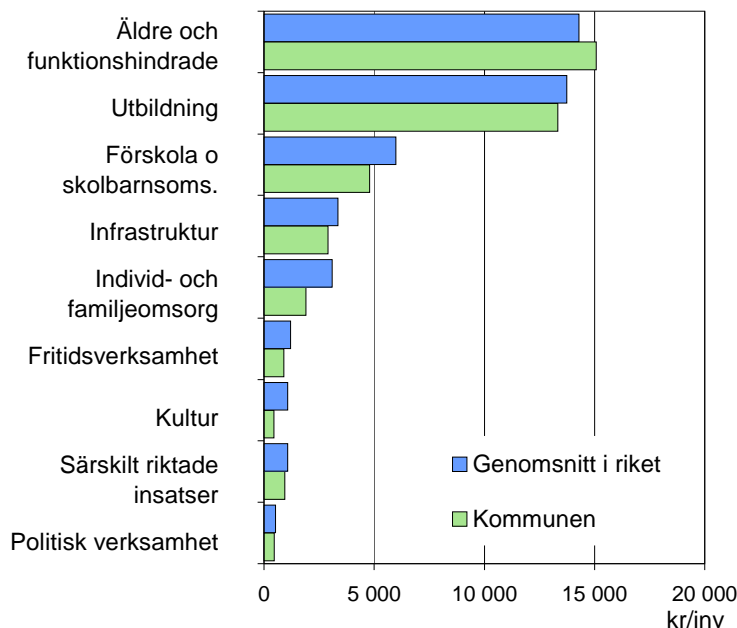
Sammanräknad förv.inkomst 2006

	Antal kronor i 1000-tal		
	Män	Kvinnor	Totalt
Medelinkomst			
Kommunen	286	200	243
Länet	260	190	225
Riket	277	206	242
Medianinkomst			
Kommunen	271	196	228
Länet	250	193	217
Riket	261	205	230
Avser 20-64 år			

Ekonomiskt bistånd 2006

Hushållstyp	Bidragshushåll		Riket
	Kommunen		
	Antal	%	%
Sammanboende			
utan barn	31	8	6
med barn	27	7	12
Ensamstående män			
utan barn	155	39	40
med barn	7	2	3
Ensamstående kvinnor			
utan barn	113	28	24
med barn	68	17	15
Totalt	401	100	100

Kostnader i kronor per invånare 2006



Kommunalskatt 2008

Kommunen	
Total skattesats	29,43
därav till kommun	19,04
Skatteunderlag, kr/inv	154 528
Skatteunderlag, index	98
Genomsnitt i länet	
Total skattesats	30,68
därav till kommun	20,29
Skatteunderlag, kr/inv	147 853
Skatteunderlag, index	94
Genomsnitt i riket	
Total skattesats	31,44
därav till kommun	20,71
Skatteunderlag, kr/inv	157 764
Skatteunderlag, index	100
Index, riket = 100	

Kommunfakta 2008

Barn & familj

Definitioner Kommentarer Källor

KÄLLOR TILL STATISTIKEN

Grund för redovisningen av familjeförhållanden är SCB:s befolkningsregister. Data om inkomster kommer från SCB:s totalräknade inkomststatistik och data om förvärvsarbete/arbetslöshet från SCB:s registerbaserade arbetsmarknadsstatistik. Samtliga uppgifter baseras på underlag som insamlas av skattemyndigheterna.

KVALITEN I STATISTIKEN

Det finns brister i SCB:s befolkningsregister som beror på att personer inte har en unik lägenhetsadress i folkbokföringen. Detta ger brister i redovisningen av barnfamiljer. Barnfamiljer med gifta föräldrar och sambor som fått barn tillsammans finns det uppgift om i registret. Men sambopar med enbart särkullsbarn (barn från tidigare förhållanden) kan inte redovisas som sambor utan faller i gruppen ensamstående.

Om ett lägenhetsregister upprättas finns förutsättningarna för folkbokföring på lägenhet. Då kan SCB framställa familje- och hushållsstatistik med samma kvalitet som Folk- och bostadsräkningarna.

Bristerna i statistiken gäller inte bara tabellerna med redovisning av barns familjeförhållanden utan även tabellerna för:

- barn till förvärvsarbetade
- barn till arbetslösa
- disponibel inkomst i barnfamiljer.

JÄMFÖRELSE MED UNDERSÖKNINGEN HEK

I tabellen "Barn 0–17 år efter föräldrarnas sammanboendeform" ges en jämförelse för riket av uppgifterna enligt folkbokföringen med uppgifterna från urvalsundersökningen Hushållens ekonomi (HEK). HEK har ett urval på 16 800 hushåll och ett bortfall på 32 procent. Uppgifterna från HEK ger information liknande den i Folk- och bostadsräkningarna.

KOMMENTARER

Källa: Befolkningsstatistik, SCB samt Barn- och familjestatistik, SCB

(om ej annan källa anges).

www.scb.se/BE0101 samt www.scb.se/LE0102

Barn till sammanboende och ensamstående föräldrar

Av jämförelsen framgår att barnen till sambor med enbart särkullsbarn enligt HEK utgör 2,6 procent av barnen. I uppgifterna från folkbokföringen ingår dessa barn i någon av grupperna barn till ensamstående män eller barn till ensamstående kvinnor.

Barn till ursprungliga föräldrar/styvföräldrar

Befolkningsregistrets uppgifter om vilka barn som bor med båda ursprungliga föräldrarna har en hög tillförlitlighet. Sambopar som fått barn kan identifieras i registret. Antalet barn i styvfamiljer underskattas i befolkningsregistret eftersom sambor med enbart särkullsbarn klassificeras som ensamstående.

Medelantal syskon

Medelantal syskon för barnen 0–17 år avser hemmaboende syskon 0–21 år. Styvsyskon räknas med.

Styvför/styvmor

Med styvför/styvmor menas moderns/faderns nye partner, någon modern/fadern är gift eller samboende med.

Hemmaboende barn och ungdomar

I åldrarna t.o.m. 17 år har statistiken om hemmaboende barn god tillförlitlighet. När ungdomarna flyttar från föräldrahemmet kan det dröja med anmälan om ny adress till skattemyndigheten. Statistiken är därför inte lika tillförlitlig i åldrarna runt 20 år och däröver.

Barn som bor med båda biologiska föräldrarna

Adoptivföräldrar likställs här med biologiska föräldrar.

Barn vilkas föräldrar separerat

Separation definieras som isärflyttning mellan boföräldrar. Boföräldrarna är oftast desamma som de biologiska föräldrarna men kan även vara en ursprunglig förälder och dennes nye partner. Uppgifterna om separationer tas fram utifrån folkbokföringens uppgifter vid två på varandra följande årsskiften. De föräldrar som är folkbokförda tillsammans vid det första årsskiftet, men som vid det andra folkbokförs på olika fastigheter, räknas som separerade. Om en av föräldrarna avlidit ingår paret inte i gruppen separerade.

Barn till förvärvsarbetande föräldrar

Källa: Registerbaserad arbetsmarknadsstatistik, SCB

Sysselsättningen bestäms genom information från de kontrolluppgifter som arbetsgivarna varje år lämnar till skattemyndigheterna, men också genom information om företagarkincomester från taxeringsregistret. **Förvärvsarbetande** är alla personer som hade avlönat arbete minst en timme per vecka under november månad. Tillfälligt frånvarande ingår också bland de förvärvsarbetande om de haft en kontrolluppgift med lön under året.

Barn till arbetslösa föräldrar

Källa: Registerbaserad arbetsmarknadsstatistik, SCB

Föräldern har någon gång under året varit öppet arbetslös.

Disponibel inkomst i familjer med barn 0–17 år

Källa: Totalräknad inkomststatistik, SCB

Uppgifterna redovisas efter antal barn i familjen. Med disponibel inkomst avses de samlade inkomsterna i en familj inklusive bidrag och med skatter och andra negativa transferringar frändragna.

TECKENFÖRKLARING

- . Kan inte förekomma.
 - .. Uppgift är inte tillgänglig eller alltför osäker för att anges.
 - Inget finns att redovisa (värdet noll).
 - 0 Mindre än hälften av den använda enheten.
-

För frågor kontakta:

Karin Lundström: tfn: 08–5069 4187. e-post: karin.lundstrom@scb.se