

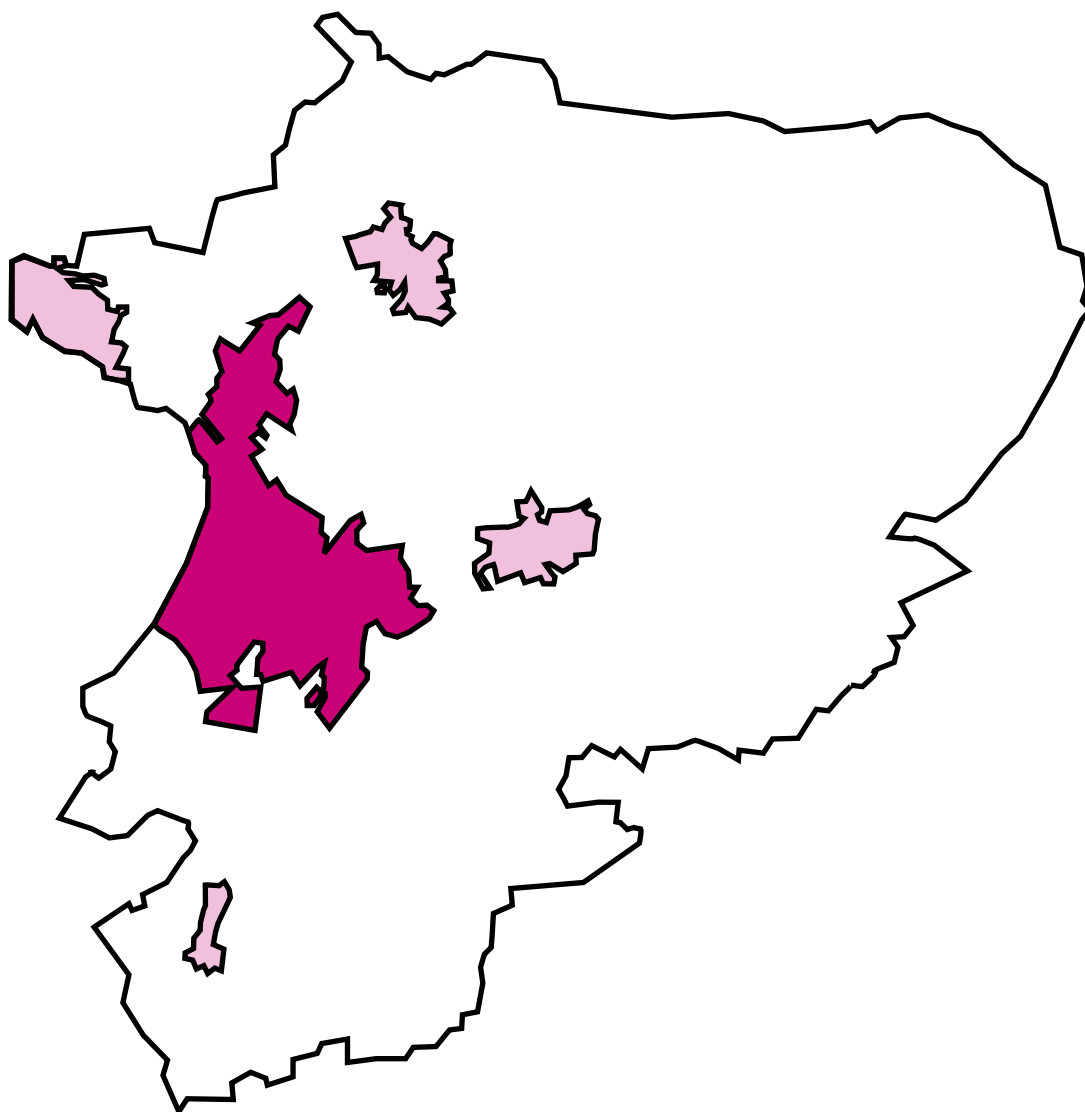


ÄNGELHOLMS  
KOMMUN

# Områdesbeskrivning 2017

## Ängelholm tätort

Områdesbeskrivningen beskriver Ängelholms kommun och dess olika tätorter. Det finns sju olika beskrivningar. Ängelholms kommun, Ängelholm tätort, Hjärnarp, Munka-Ljungby, Strövelstorp, Vejbystrand/Magnarp och övrig landsbygd. För mer information kring områdesbeskrivningarna kontakta Kvalitetsenheten i Ängelholms kommun.



## Sammanfattning

Ängelholm tätort är den största tätorten med **24 464 invånare**. Befolkningen är 59 % av den totala befolkningen i Ängelholms kommun.

Ängelholm tätort har haft en hög tillväxttakt de senaste åren. Befolkningen ökade med 7,2 % mellan 2007 och 2016. Ängelholms kommuns **befolkningsprognos uppskattar att antalet invånare ökar med 15,6 % fram till 2026**, det innebär att Ängelholm stad kommer inrymma 28 275 invånare.

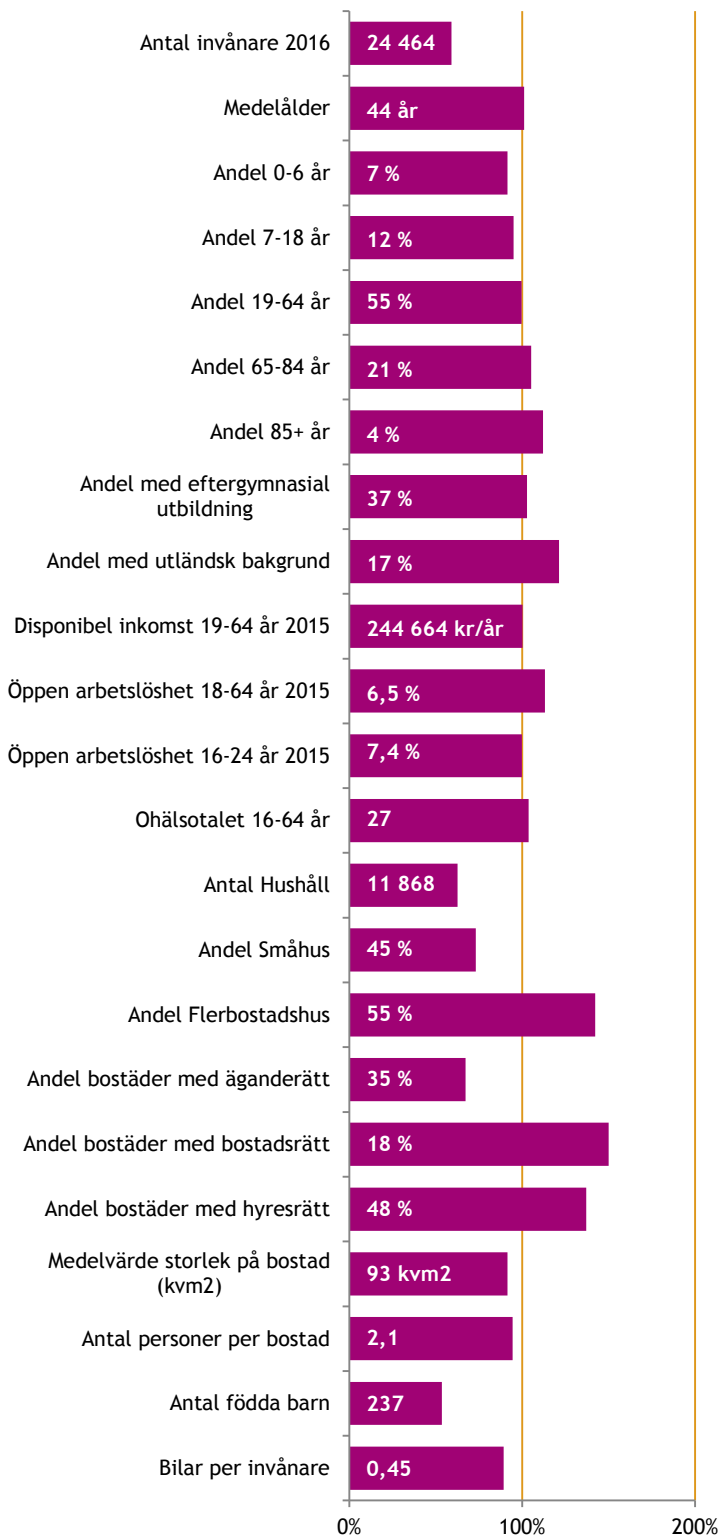
Åldersstrukturen i tätorten är något högre än genomsnittet i kommunen.

Bland den vuxna befolkningen har 37 % en eftergymnasial utbildning. Den genomsnittliga disponibla inkomsten är 244 664 kr per år och den öppna arbetslösheten är 6,5 % bland vuxna och 7,4 % bland ungdomar. Ohälsotalet ligger på 27 dagar per år.

Exkl. specialbostäder är 55 % av bostäderna småhus och 55 % flerbostadshus. **35 % av bostäderna har en äganderätt, 18 % bostadsrätt och 48 % hyresrätt**. Medelstorleken på bostäderna är **93 kvm<sup>2</sup>** vilket är något mindre än genomsnittet i kommunen. I Varje hushålls bor det även i snitt 2,1 personer.

### 1) Sammanfattning

Indexerade nyckeltal där Ängelholms kommun = 100 %



# Befolkning

Sedan 2007 har befolkningen i Ängelholm tätort ökat med **7,2 %**, från 22 820 till 24 464 (2016). Enligt 2016 års befolkningsprognos förväntas befolkningen öka till 28 275 invånare fram till 2026 vilket motsvarar en ökning med **15,6 %**.

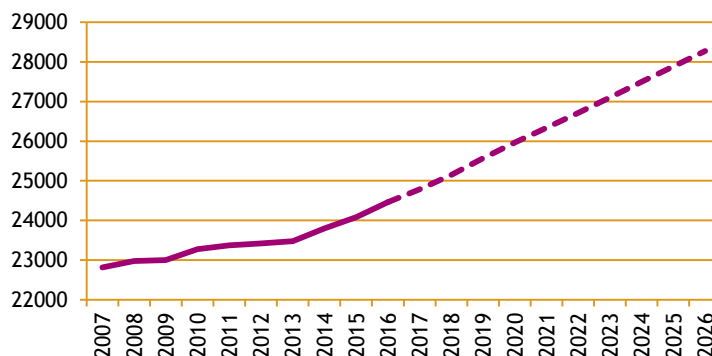
Sedan 2011 har antalet 65+ år har ökat kraftigt och de står 2016 för 25 % av den totala befolkningen i Ängelholm tätort. Fram till 2021 förväntas ökningen av åldersgruppen inte vara lika stor, där emot förväntas antalet barn och ungdomar öka kraftigt.

Befolkningspyramiden visar att Ängelholm tätort har fler invånare i åldrarna 75+ år än genomsnittet i kommunen. Det finns även en större andel unga vuxna (20-30 år).

Ängelholm har en något högre genomsnittsålder än övriga kommuner. Medelåldern i Ängelholms kommun är 43,5 år 2015. Genomsnittet i Skåne är 41 år och Riket 41,2 år. (Källa: Kolada ID: N00959). Att Ängelholms kommun har en äldre befolkning beror delvis på storleken orterna. Större orter som exempelvis Stockholm, Göteborg och Malmö har generellt en lägre genomsnittsålder.

## 2) Befolkningsförändring

förändring 2007-2016 och prognos till 2026

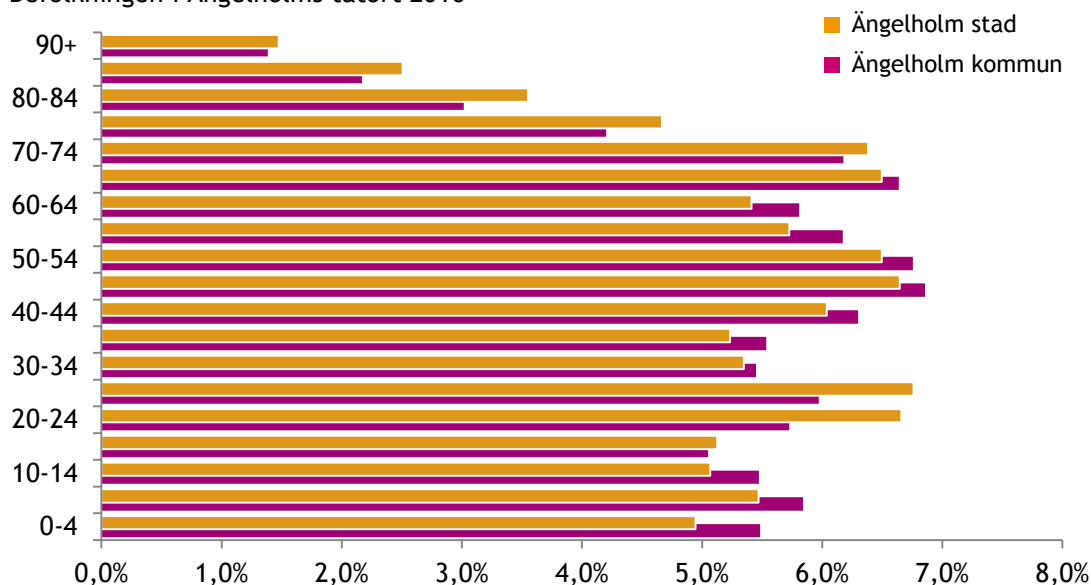


## 3) Åldersfördelning 2011-2016 och prognos till 2021

Ålder	Folkmängd 2011	Folkmängd 2016	Prognos 2021	Förändring 2011-2016	Förändring 2016-2021
0-6 år	1596	1754	2017	158	263
7-15 år	2005	2269	2671	264	402
16-18 år	913	768	921	-145	153
19-24 år	1939	1880	1795	-59	-85
25-64 år	11365	11659	12465	294	806
65-w år	5556	6134	6468	578	334
Totalt	23374	24464	26337	1090	1873

## 4) Befolkningspyramid

Befolkningen i Ängelholms tätort 2016



# ÄNGELHOLM TÄTORT

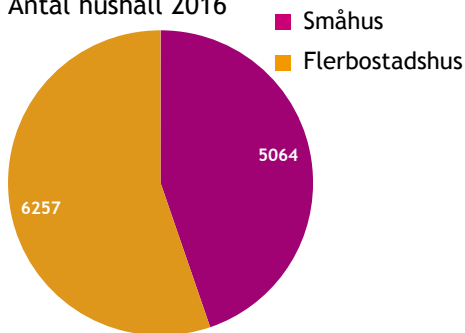
## Bostäder

I Ängelholms tätort finns det totalt 11471 hushåll. 6257 hushåll finns i flerbostadshus medan 5064 i småhus. 35 % av bostäderna är äganderätter, 18 % bostadsrätter och 48 % hyresrätter.

I Ängelholm tätort har 32 % bott på sin nuvarande adress i mindre än 2 år. 20,5 % av befolkningen bor i ensamhushåll vilket är 3 procentenheter högre än genomsnittet i kommunen. Samtidigt är en högre andel av bostäderna mindre vilket visas i figur 9, Boyta. Medelvärdet på bostadens yta för Ängelholms tätort är 93 kvm<sup>2</sup>.

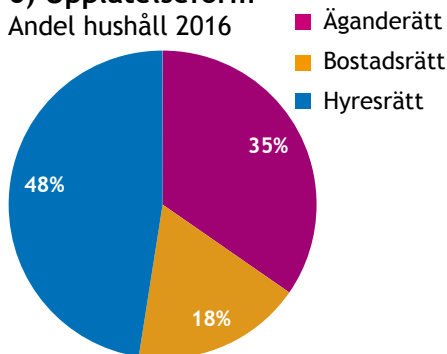
### 5) Hustyp

Antal hushåll 2016



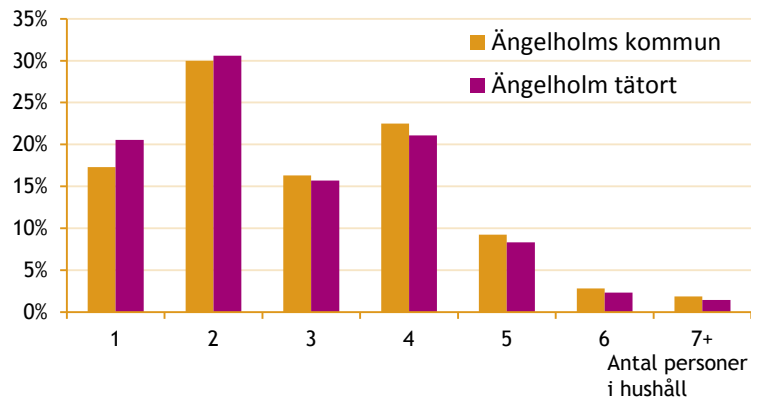
### 6) Upplåtelseform

Andel hushåll 2016



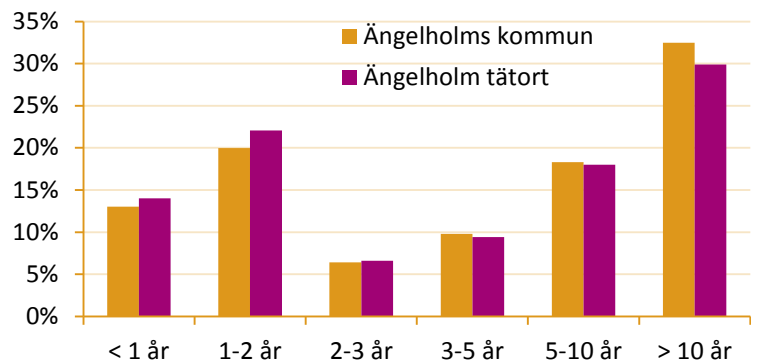
### 7) Boendetätet

Andel personer efter storlek på hushållet



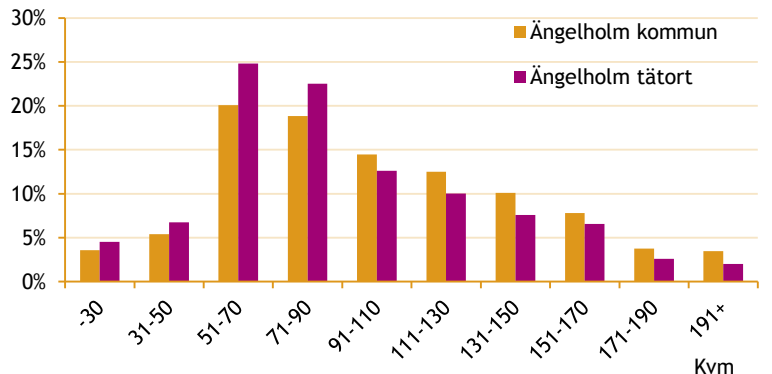
### 8) Kvarboende

Andel personer efter hur länge de bott i hushållet



### 9) Boyta

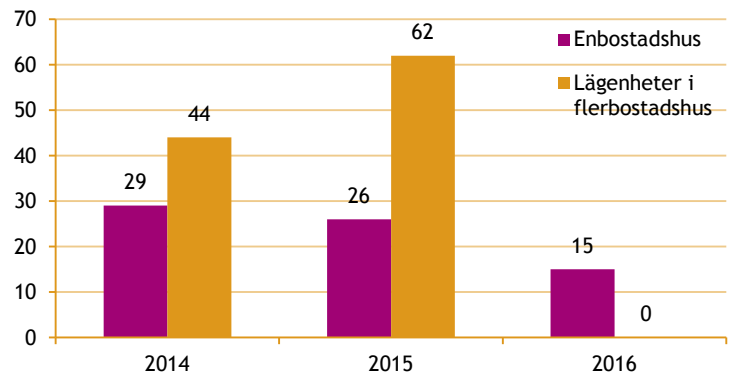
Andel hushåll efter storlek på bostad (kvadratmeter)



Från 2014 till 2016 färdigställdes 70 enbostadshus och 106 lägenheter i flerbostadshus i Ängelholm tätort. Under samma period färdigställdes 148 enbostadshus och 253 lägenheter i kommunen. Det innebär att **44 % av nybyggnationen sker i Ängelholms tätort**. Underlaget kommer från bygglovsenheten i Ängelholms kommun.

## 10) Nybyggnation

Antal nybyggda enbostadshus och lägenheter



# Flyttningar

Majoriteten av alla flyttar 2016 skedde inom Ängelholms kommun. Sammanlagt skedde **3773 inflyttningar** och **3396 utflyttningar** till och från Ängelholm tätort.

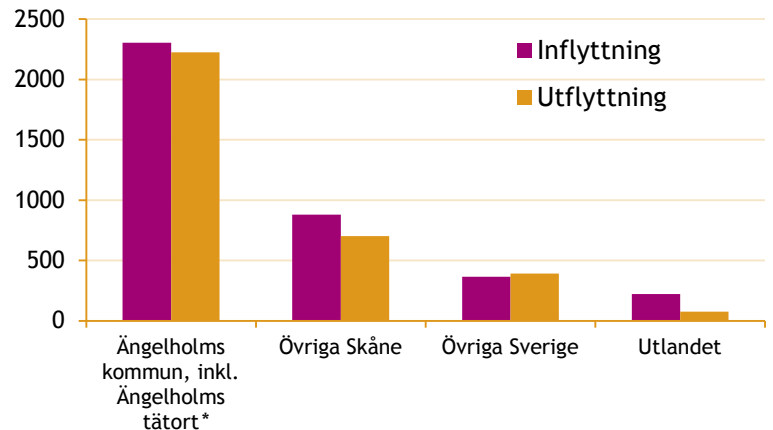
Ängelholms tätort har ett positivt flyttnetto från övriga delar av kommunen, övriga skåne och utlandet. Dock är det några fler som flyttat till andra kommuner utanför Skåne än vad som flyttat hit.

Den **största andelen flyttar sker i Åldern 20 till 35 år**. Ängelholm tätort har ett negativt flyttnetto, alltså att fler personer flyttar härifrån än vad de flyttar bland personer som är 19 år gamla. Även bland invånare i åldern 50 - 60 år är flyttnettot svagt negativt.

I övrigt har Ängelholm tätort ett **positivt flyttnetto** i nästan alla åldrar. Särskilt **bland barn och unga**.

## 10) In- och utflyttning Ängelholm tätort

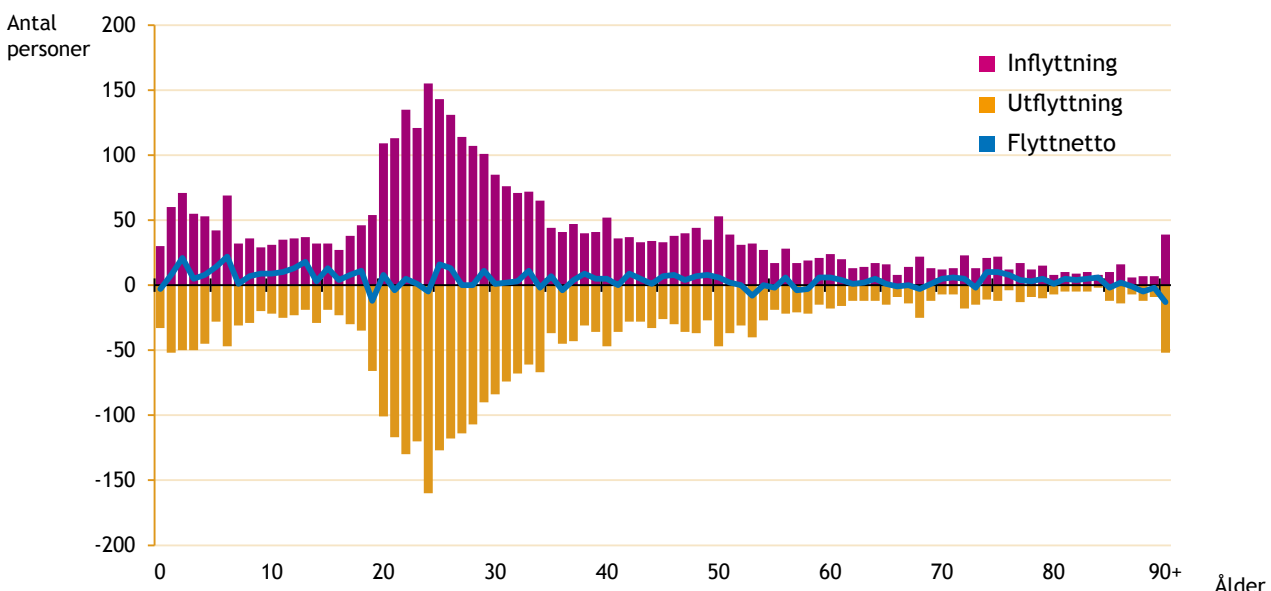
Antal personer som flyttade in och ut ur Ängelholms tätort 2016



\*Inom Ängelholms kommun, inkl Ängelholms tätort ingår även personer som flyttat inom Ängelholms tätort.

## 11) Åldersindeldad In- och utflyttning

Antal personer som flyttade runt i tätorten, in i tätorten eller ut ur tätorten samt flyttnetto 2016



## Ekonomi och arbetsmarknad

Medianinkomsten bland invånare i åldern 19-64 år är 244 664 kr per år i Ängelholm tätort. Disponibel inkomst innefattar samtliga intäkter minus skatter och avgifter, exempelvis lön, pension och studiebidrag. Den största andelen har en disponibel inkomst mellan 200 - 299 tkr.

Medianen av den sammanräknade förvärvsinkomsten bland invånare i åldern 20-64 år i Ängelholms kommun är 299 tkr 2015. Det ovägda medelvärdet för Skåne är 284 tkr och Riket 296 tkr (Källa: KoladaID N00906).

Arbetslösheten har minskat mellan 2013-2015 i Ängelholm tätort från 7,2 % till 6,5 %. **Även ungdomsarbetslösheten har minskat från 9,1 % till 7,4 %.** Den kommunövergripande arbetslösheten bland vuxna var 5,8 % 2015. Bland ungdomar var låg motsvarande siffra på 7,4 %.

**I jämförelse med det ovägda medelvärdet för Skåne och Riket var Ängelholms kommuns arbetslöshet under mars månad 2016 cirka en procent lägre bland både ungdomar och den vuxna befolkningen (Källa: Kolada ID N00928; N00919).**

De första tre staplarna i figur 14) Pendling visar var personerna som är bosatta i Ängelholms kommun arbetar någonstans. De sista två staplarna visar hur många individer som pendlar till Ängelholms tätort från andra områden innanför och utanför kommungränsen.

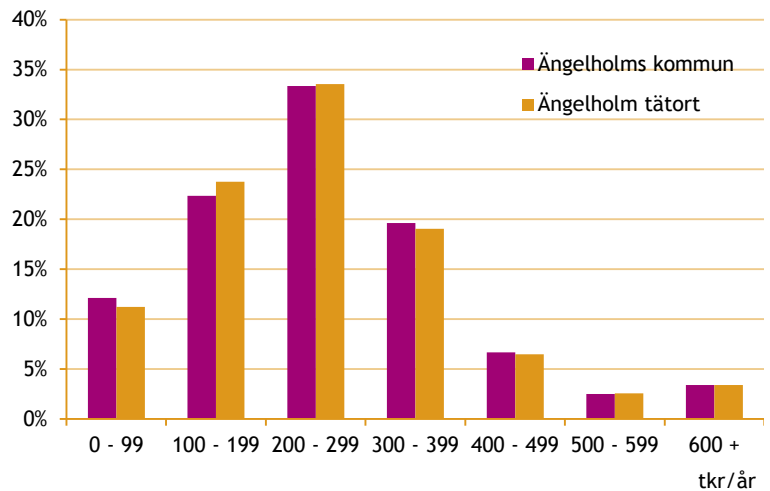
**Sammanlagt finns det 11 550 arbetare i Ängelholm tätort i åldern 19-64 år.** Av dem bor 4834 personer i tätorten. 1986 personer pendlar från övriga områden i Ängelholms kommun och 4730 personer pendlar från områden utanför Ängelholms kommun.

Sammanlagt pendlar 5 448 personer ut ur Ängelholm tätort. 715 personer pendlar till ett annat område i kommunen och **4733 personer pendlar till ett område utanför Ängelholms kommun.**

Pendlingssiffrorna har visst bortfall, bland annat på grund av att delar av befolkningen har växlande arbetsplatser. Siffrorna kan därför skilja sig från nästa uppslag.

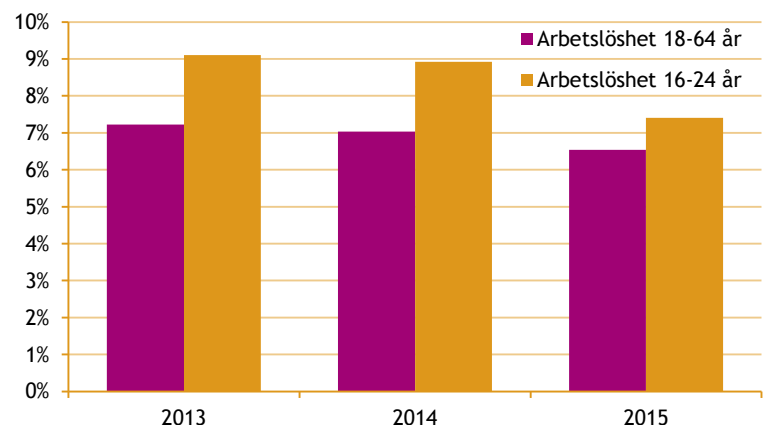
### 12) Inkomstspridning

Disponibel inkomst, andel invånare i ålder 19-64 år (2015)



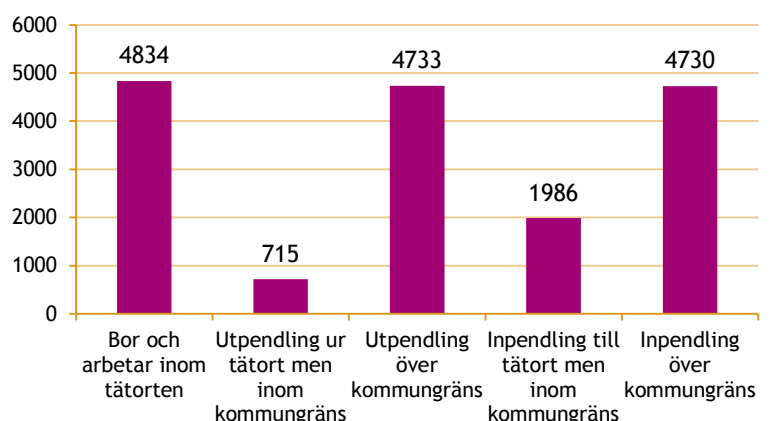
### 13) Öppen arbetslöshet 2013-2015

Andel av befolkning inskriven som arbetsökande eller föremål för arbetsmarknadsåtgärder hos arbetsförmedlingen 31 oktober.



### 14) Pendling

Antal personer i Ängelholms tätort 19-64 år (2015)



# Näringsliv

Det arbetar 12 158 personer i Ängelholm tätort vilket motsvarar 73% av alla arbeten i Ängelholms kommun. Den **största andelen arbetar på företag med 20-49 anställda.**

**23 % av arbetstillfällena är inom vård och omsorgssektorn.** Där efter följer handel, hotell och restaurang med 15 % och utbildning med 9 %.

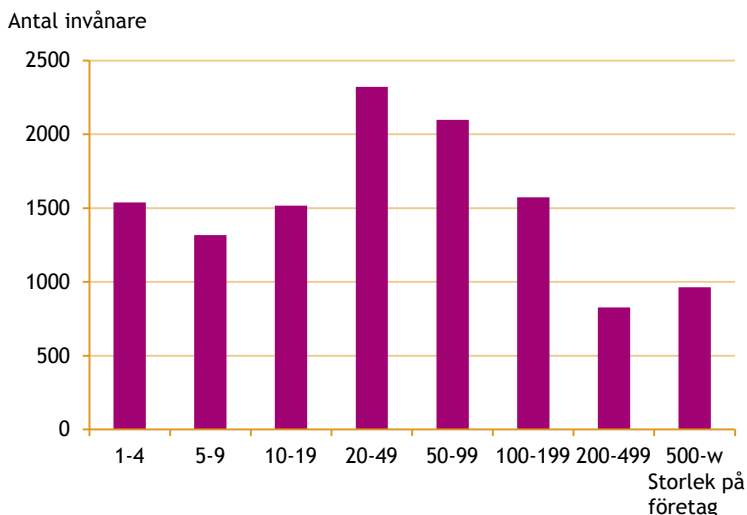
Övriga verksamheter består bland annat av jordbruk (1%), Information & kommunikation (3%), Finans och försäkring (2%) samt juridik, ekonomi, vetenskap och teknik (5%).

Kvinnodominerade yrken i kommunen är arbeten inom vård och omsorg samt utbildning. De mansdominerade yrkena är inom sektorn tillverkning och byggverksamhet samt jordbruk och skogsbruk.

I förhållande till genomsnittet i Riket är det en större andel av befolkningen i Ängelholms kommun som arbetar med vård och omsorg, handel och byggverksamhet (Källa: Kommunfakta 2016)

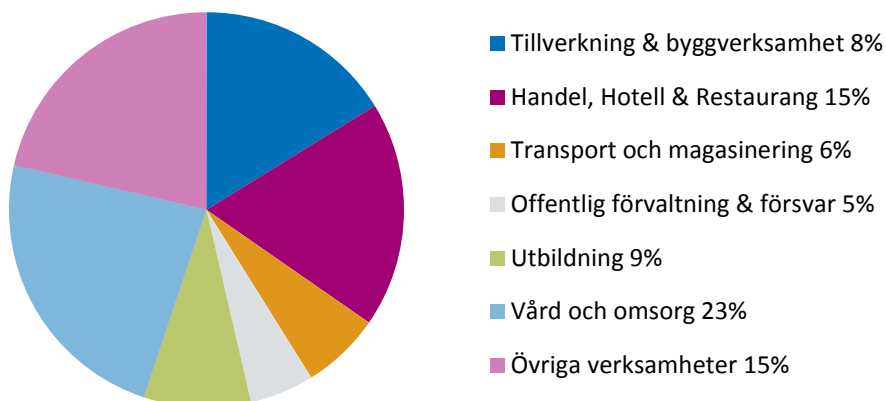
## 12) Storlek på företag

Dagbefolkning, Antal anställda på företag efter storlek (2015)



## 12) Arbetstillfällena

Dagbefolkning, andel anställda på olika typer av företag (2015)



# KÄLLFÖRTECKNING OCH DEFINITIONER

Statistiken inhämtas från Statistiska centralbyråns (SCB) microstatistikdatabas MONA. Uppgifter om befolkning i framtiden bygger på befolkningsprognosen som tas fram årligen.

## Invånare

Den folkbokförda befolkningen i området den 31 december 2016.

## Nattbefolkning

Personer som är bosatta i området.

## Dagbefolkning

Personer som arbetar i området.

## Eftergymnasial utbildning

Ålder 20-64 år. Eftergymnasial utbildning innebär studier på högskola eller universitet inklusive forskarutbildning. Folkhögskoleutbildning ingår ej.

## Utländsk bakgrund

Utländsk bakgrund definieras som individer födda i utlandet eller född i Sverige med två utrikes födda föräldrar. Motsatsen är svensk bakgrund där individen är född i Sverige och har minst en inrikes född förälder.

## Disponibel inkomst

Disponibel inkomst är summan av alla skattepliktiga och skattefria inkomster minus skatt och negativa transferingar, exempelvis förluster på aktier. Redovisningen är inklusive kapitalvinst/kapitalförlust, det vill säga den vinst/förlust som uppkommer vid försäljning (realisering) av tillgångar, t.ex. aktier, fonder eller fastigheter.

## Öppen arbetslöshet

Öppet arbetslös/ i åtgärder. Personen finns i arbetsförmedlingens arbetsökanderegister 31 oktober, antingen aktuell för omedelbar placering eller är föremål för arbetsmarknadsåtgärder. Uppdelad i 16-24 år och 18-64 år.

## Bilar per invånare

Med bilar menas personbilar i trafik registrerade på fysiska personer. Bilar på personliga företag ingår inte.

## Befolkningsprognos

Befolkningsprognosen tas fram av Statisticon AB och finns tillgänglig på [www.engelholm.se](http://www.engelholm.se). Prognoserna bygger på underlag om bland annat vilka byggplaner som finns i kommunen och sträcker sig 10 år framåt i tiden.

## Upplåtelseform

Hyresrätt avser: Småhus med hyresrätt där lägenheten ägs av andra än fysiska personer, dödsbon eller bostadsrättsföreningar. Flerbostadshus och övriga hus med lägenheter som inte är ägarlägenheter och som ägs av andra ägare än bostadsrättsföreningar.

Bostadsrätt: Småhus, flerbostadshus och övriga hus med bostadsrätt avser lägenheter som ägs av bostadsrättsföreningar.

Äganderätt: Småhus med äganderätt avser lägenheter som ägs av fysiska personer eller dödsbon. Flerbostadshus och övriga hus med äganderätt.

## Hustyp

Småhus: Småhus avser friliggande en- och tvåbostadshus samt par-, rad- och kedjehus (exklusive fritidshus).

Flerbostadshus: Flerbostadshus avser bostadsbyggnader innehållande tre eller flera lägenheter inklusive loftgångshus.

## Nybyggnation

Visar antalet nybyggda enbostadshus och lägenheter i flerbostadshus. Information kommer från Bygglovsenheten i Ängelholm kommun.