

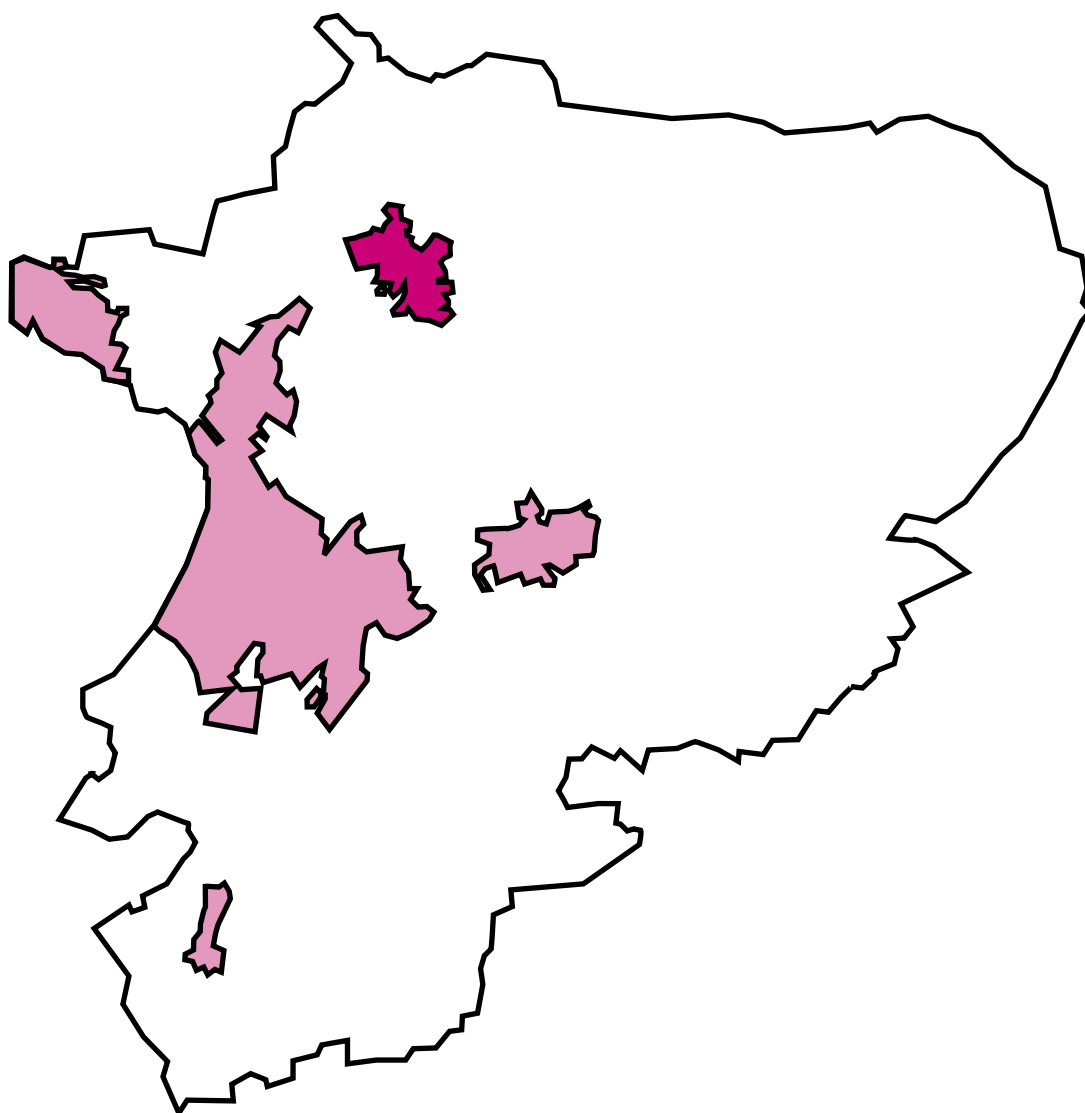


ÄNGELHOLMS
KOMMUN

Områdesbeskrivning 2017

Hjärnarp

Områdesbeskrivningen beskriver Ängelholms kommun och dess olika tätorter. Det finns sju olika beskrivningar. Ängelholms kommun, Ängelholm tätort, Hjärnarp, Munka-Ljungby, Strövelstorp, Vejbystrand/Magnarp och övrig landsbygd. För mer information kring områdesbeskrivningarna kontakta Kvalitetsenheten i Ängelholms kommun.



Sammanfattning

Hjärnarp är den femte största tätorten i Ängelholms kommun med **1 080 invånare**. Befolkningen motsvarar 3 % av den totala befolkningen i Ängelholms kommun.

Befolkningen ökade med 14 % mellan 2007 och 2016. Ängelholms kommuns **befolkningsprognos uppskattar att antalet invånare ökar med 3 % fram till 2026**, det innebär att Hjärnarp kommer inrymma 1 112 invånare.

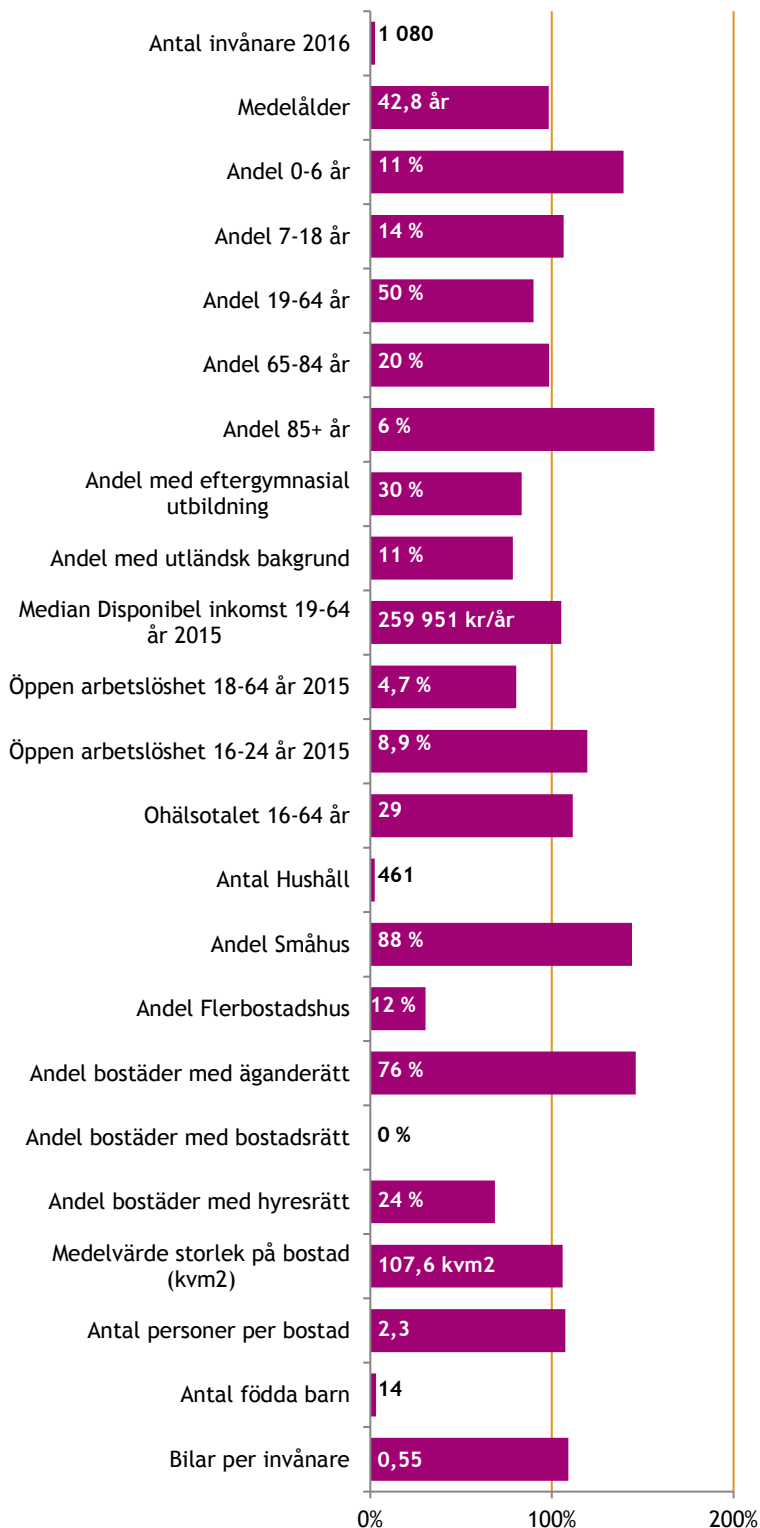
Det finns en större andel 0-6 åringar och 85+ än genomsnittet i kommunen.

Bland den vuxna befolkningen har **30 % en eftergymnasial utbildning**. Den genomsnittliga disponibla inkomsten är **259 951 kr per år** och den öppna arbetslösheten är **4,7 % bland vuxna och 8,9 % bland ungdomar**. Ohälsotalet ligger på **29 dagar per år**.

Exkl. specialbostäder är **88 % av bostäderna småhus** och **12 % flerbostadshus**. **76 % av bostäderna har en äganderätt** och **24 % hyresrätt**. Medelstorleken på bostäderna är **107 kvm²**. I Varje hushåll bor det även i snitt **2,3 personer**.

1) Sammanfattning

Indexerade nyckeltal där Ängelholms kommun = 100 %



Befolkning

Sedan 2007 har befolkningen i Hjärnarp **ökat med 14 %**, från 1 029 till 1 080 (2016). Enligt 2016 års befolkningsprognos förväntas befolkningen öka till 1 111 invånare fram till 2026 vilket motsvarar en **ökning med 3 %**.

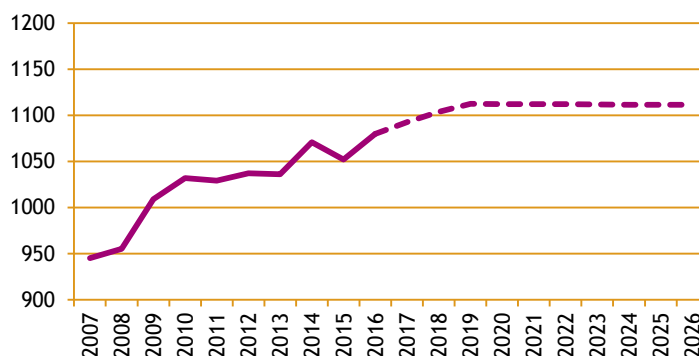
Sedan 2011 har antalet 0 - 15 samt 65+ ökat samtidigt som ungdomar och vuxna minskat. Fram till 2021 förväntas en liknande utveckling ske.

Befolkningspyramiden visar att Hjärnarp har fler invånare högre andel barn men att andelen yngre vuxna är lägre.

Ängelholm kommun har en något högre genomsnittsålder än övriga kommuner. Medelåldern i Ängelholms kommun är 43,5 år 2015. Genomsnittet i Skåne är 41 år och Riket 41,2 år. (Källa: Kolada ID: N00959). Att Ängelholms kommun har en äldre befolkning beror delvis på storleken orterna. Större orter som exempelvis Stockholm, Göteborg och Malmö har generellt en lägre genomsnittsålder.

2) Befolkningsförändring

förändring 2007-2016 och prognos till 2026

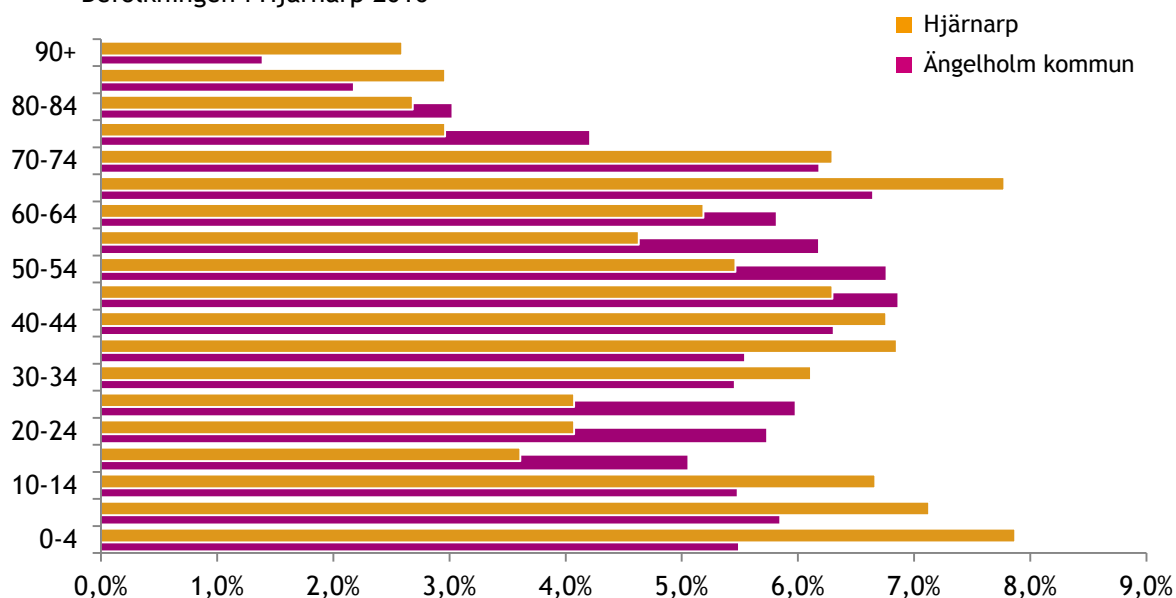


3) Åldersfördelning 2011-2016 och prognos till 2021

Ålder	Folkmängd 2011	Folkmängd 2016	Prognos 2021	Förändring 2011-2016	Förändring 2016-2021
0-6 år	98	118	116	20	-2
7-15 år	102	125	139	23	14
16-18 år	41	25	34	-16	9
19-24 år	57	49	36	-8	-13
25-64 år	511	490	480	-21	-10
65-w år	220	273	307	53	34
Totalt	1029	1080	1112	51	32

4) Befolkningspyramid

Befolkningen i Hjärnarp 2016



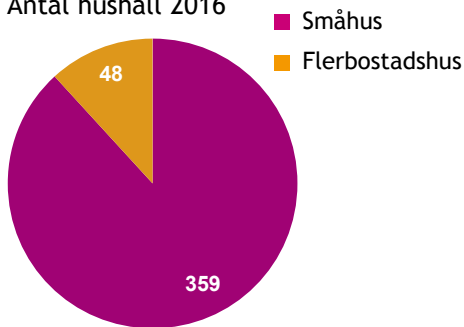
Bostäder

I Hjärnarp finns det totalt 407 hushåll. 48 hushåll finns i flerbostadshus medan 359 i småhus. 76 % av bostäderna är äganderätter och 24 % hyresrätter.

I Hjärnarp har 32 % bott på sin nuvarande adress i mindre än 2 år. 13 % av befolkningen bor i ensamhushåll vilket är 4 procentenheter lägre än genomsnittet i kommunen. Samtidigt visar figur 9, Boyta att det generellt är större bostäder i Hjärnarp än genomsnittet i kommunen. Medelvärdet på bostadens yta Hjärnarp är 107,6 kvm².

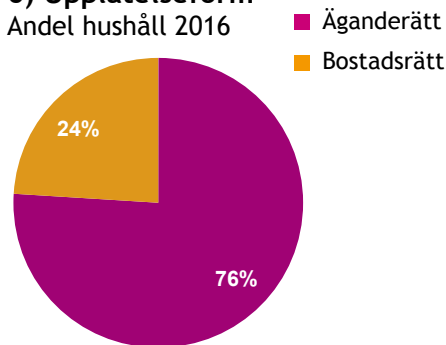
5) Hustyp

Antal hushåll 2016



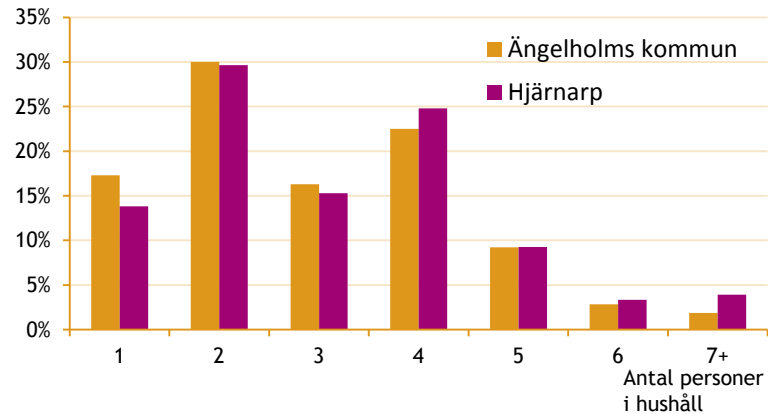
6) Upplåtelseform

Andel hushåll 2016



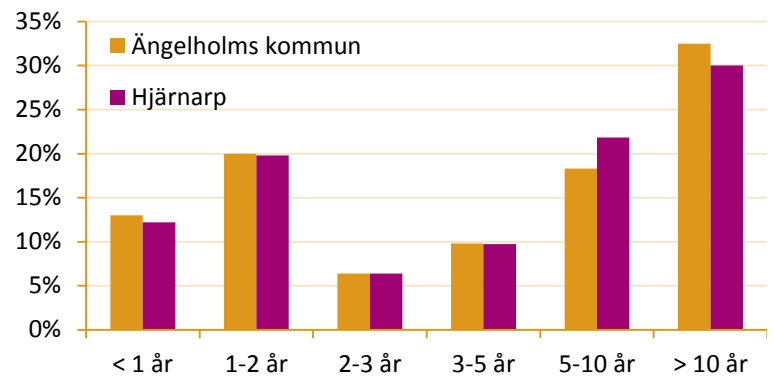
7) Boendetätet

Andel personer efter storlek på hushållet



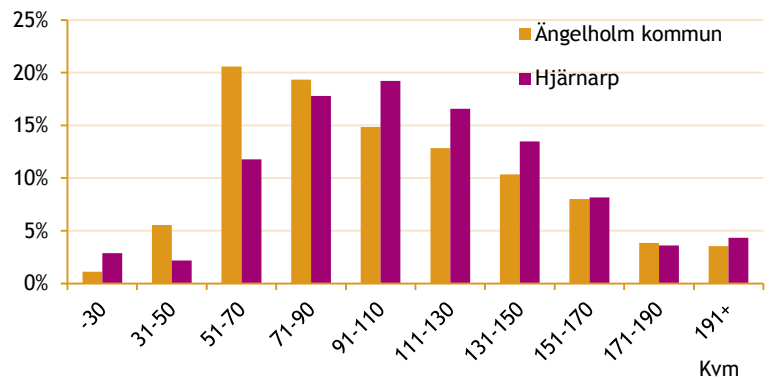
8) Kvarboende

Andel personer efter hur länge de bott i hushållet



9) Boyta

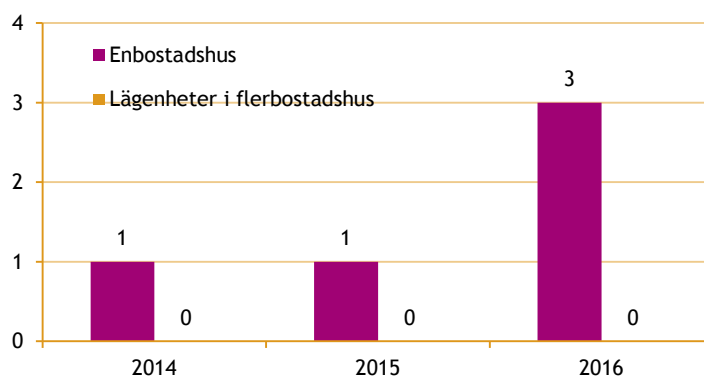
Andel hushåll efter storlek på bostad (kvadratmeter)



Från 2014 till 2016 färdigställdes 5 enbostadshus och 0 lägenheter i flerbostadshus i Hjärnarp. Under samma period färdigställdes 148 enbostadshus och 253 lägenheter i kommunen. Underlaget kommer från bygglovsenheten i Ängelholms kommun.

10) Nybyggnation

Antal nybyggda enbostadshus och lägenheter



Flyttningar

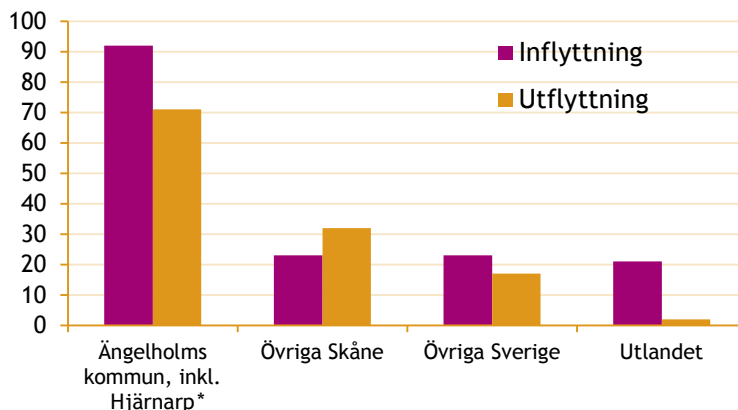
Majoriteten av alla flyttar 2016 skedde inom Ängelholms kommun. Sammanlagt skedde **159 inflyttningar** och **122 utflyttningar** till och från Hjärnarp.

Hjärnarp har ett positivt flyttnetto från övriga delar av kommunen, övriga Sverige och utlandet. Dock är det några fler som flyttat till andra kommuner i Skåne än vad som flyttat till Hjärnarp.

Den **största andelen flyttar sker i åldern 0 - 10 år**. I övrigt har Hjärnarp ett **positivt flyttnetto** i nästan alla åldrar. Särskilt **bland barn och unga samt i åldern 70+**.

10) In- och utflyttning Ängelholm tätort

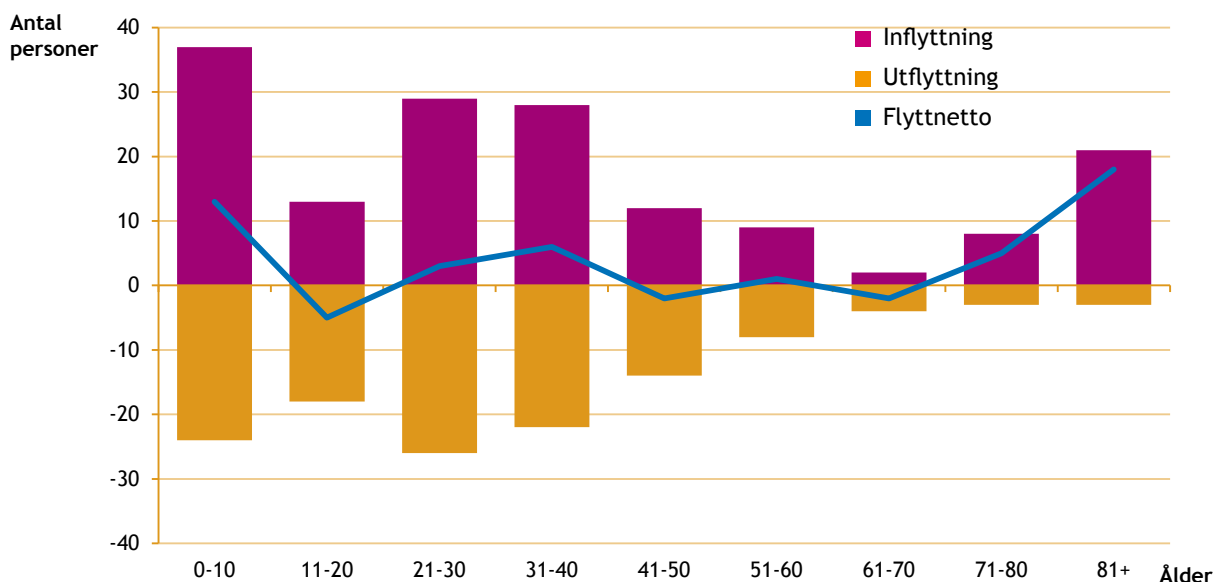
Antal personer som flyttade in och ut ur Hjärnarp 2016



*Inom Ängelholms kommun, inkl Hjärnarp ingår även personer som flyttat runt inom Hjärnarp.

11) Åldersindeldad In- och utflyttning

Antal personer som flyttade runt i tätorten, in i tätorten eller ut ur tätorten samt flyttnetto 2016



Ekonomi och arbetsmarknad

Medelinkomsten bland invånare i åldern 19-64 år är 255 747 kr per år i Hjärnarp. Disponibel inkomst innefattar samtliga intäkter minus skatter och avgifter, exempelvis lön, pension och studiebidrag. Den största andelen har en disponibel inkomst mellan 200 - 299 tkr.

Medianen av den sammanräknade förvärvsinkomsten bland invånare i åldern 20-64 år i Ängelholms kommun är 299 tkr 2015. Det ovägda medelvärdet för Skåne är 284 tkr och Riket 296 tkr (Källa: KoladaID N00906).

Arbetslösheten ökade 2014 för att sedan igen minska ner till 2015. Bland invånare i åldern 18-64 år låg arbetslösheten 2015 på 4,7 %. **Bland ungdomarna sjönk arbetslösheten till 8,9 %. Den är alltså högre än genomsnittet i kommunen.** Den kommunövergripande arbetslösheten bland vuxna var 5,8 % 2015. Bland ungdomar var låg motsvarande siffra på 7,4 %.

I jämförelse med Skåne och Riket var Ängelholms kommuns arbetslöshet under mars månad 2016 cirka en procent lägre bland både ungdomar och den vuxna befolkningen (Källa: Kolada ID N00928; N00919).

De första tre staplarna i figur 14) Pendling visar var personerna som är bosatta i Hjärnarp arbetar någonstans. De sista två staplarna visar hur många individer som pendlar till Hjärnarp från andra områden innanför och utanför kommungränsen.

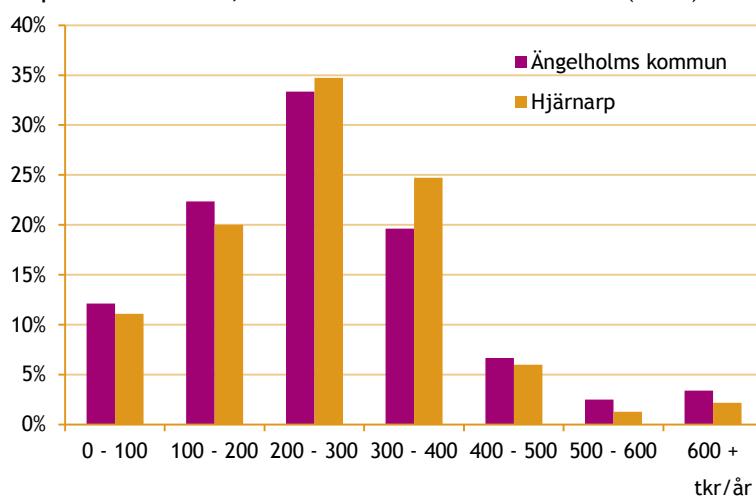
Sammanlagt finns det 582 arbetare i Hjärnarp i åldern 19-64 år. Av dem bor 58 personer i tätorten. 291 personer pendlar från övriga områden i Ängelholms kommun och 233 personer pendlar från områden utanför Ängelholms kommun.

Sammanlagt pendlar 371 personer i åldern 19-64 år ut ur Hjärnarp. 291 personer pendlar till ett annat område i kommunen och 233 personer pendlar till ett område utanför Ängelholms kommun.

Pendlingssiffrorna har visst bortfall, bland annat på grund av att delar av befolkningen har växlande arbetsplatser. Siffrorna kan därför skilja sig från nästa uppslag.

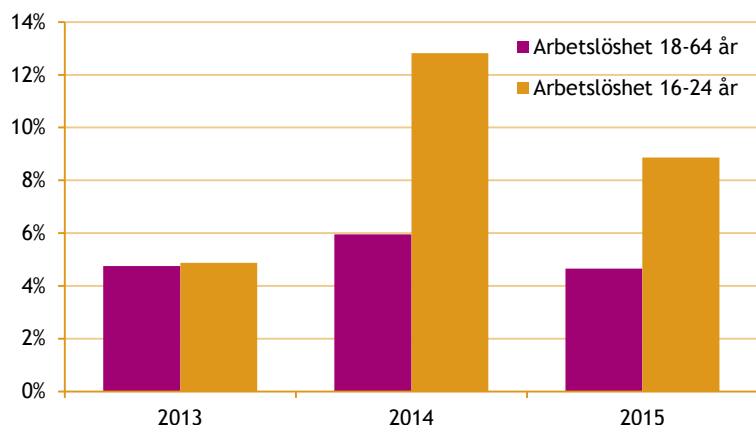
12) Inkomstspridning

Disponibel inkomst, andel invånare i ålder 19-64 år (2015)



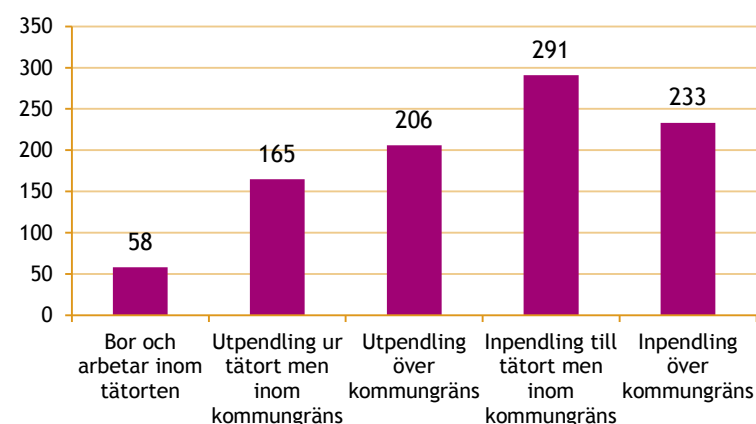
13) Öppen arbetslöshet 2013-2015

Andel av befolkning inskriven som arbetssökande eller föremål för arbetsmarknadsåtgärder hos arbetsförmedlingen 31 oktober.



14) Pendling

Antal personer bosatta i Hjärnarp 19-64 år (2015)



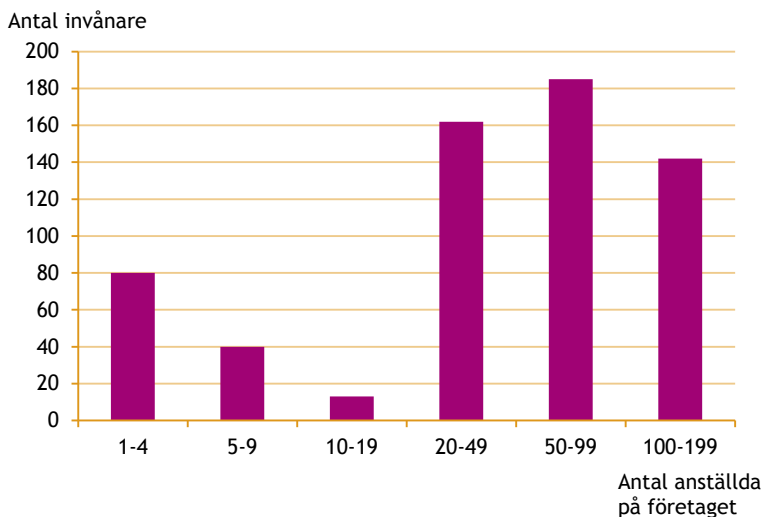
Näringsliv

Det arbetar 626 personer i Hjärnarp vilket motsvarar 4 % av alla arbeten i Ängelholms kommun. Den största andelen arbetar på företag med 50-99 anställda.

23 % av arbetstillfällena är inom transport och magasinering. Där efter följer utbildning (18 %) vård och omsorg (15 %) och tillverkning (12 %). Övriga verksamheter består bland annat av jordbruk & skogsbruk, informations- och kommunikationsverksamhet, hotell och restaurang samt olika typer av serviceverksamhet.

12) Storlek på företag

Dagbefolkning, Antal anställda på företag efter storlek (2015)

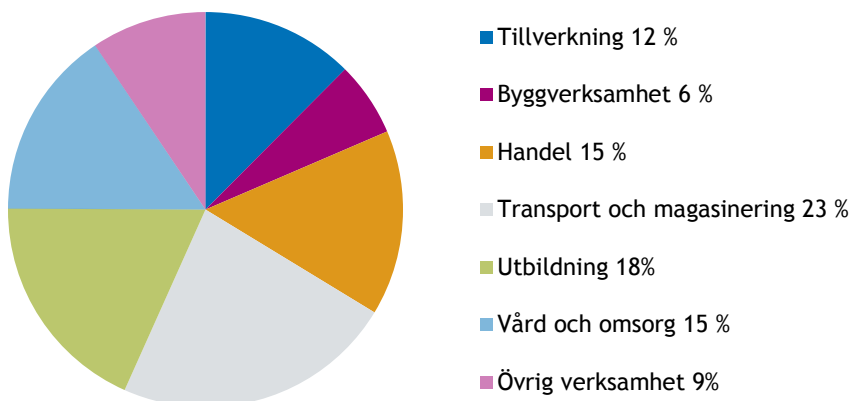


Kvinnodominerade yrken i kommunen är arbeten inom vård och omsorg samt utbildning. De mansdominerade yrkena är inom sektorn tillverkning och byggverksamhet samt jordbruk och skogsbruk.

I förhållande till genomsnittet i Riket är det en större andel av befolkningen i Ängelholms kommun som arbetar med vård och omsorg, handel och byggverksamhet (Källa: Kommunfakta 2016)

12) Arbetstillfällen

Dagbefolkning, andel anställda på olika typer av företag (2015)



KÄLLFÖRTECKNING OCH DEFINITIONER

Statistiken inhämtas från Statistiska centralbyråns (SCB) microstatistikdatabas MONA. Uppgifter om befolkning i framtiden bygger på befolkningsprognosen som tas fram årligen.

Invånare

Den folkbokförda befolkningen i området den 31 december 2016.

Nattbefolkning

Personer som är bosatta i området.

Dagbefolkning

Personer som arbetar i området.

Eftergymnasial utbildning

Ålder 20-64 år. Eftergymnasial utbildning innebär studier på högskola eller universitet inklusive forskarutbildning. Folkhögskoleutbildning ingår ej.

Utländsk bakgrund

Utländsk bakgrund definieras som individer födda i utlandet eller född i Sverige med två utrikes födda föräldrar. Motsatsen är svensk bakgrund där individen är född i Sverige och har minst en inrikes född förälder.

Disponibel inkomst

Disponibel inkomst är summan av alla skattepliktiga och skattefria inkomster minus skatt och negativa transfereringar, exempelvis förluster på aktier. Redovisningen är inklusive kapitalvinst/kapitalförlust, det vill säga den vinst/förlust som uppkommer vid försäljning (realisering) av tillgångar, t.ex. aktier, fonder eller fastigheter.

Öppen arbetslöshet

Öppet arbetslös/ i åtgärder. Personen finns i arbetsförmedlingens arbetsökanderegister 31 oktober, antingen aktuell för omedelbar placering eller är föremål för arbetsmarknadsåtgärder. Uppdelad i 16-24 år och 18-64 år.

Bilar per invånare

Med bilar menas personbilar i trafik registrerade på fysiska personer. Bilar på personliga företag ingår inte.

Befolkningsprognos

Befolkningsprognosen tas fram av Statisticon AB och finns tillgänglig på www.engelholm.se. Prognoserna bygger på underlag om bland annat vilka byggplaner som finns i kommunen och sträcker sig 10 år framåt i tiden.

Upplåtelseform

Hyresrätt avser: Småhus med hyresrätt där lägenheten ägs av andra än fysiska personer, dödsbon eller bostadsrättsföreningar. Flerbostadshus och övriga hus med lägenheter som inte är ägarlägenheter och som ägs av andra ägare än bostadsrättsföreningar.

Bostadsrätt: Småhus, flerbostadshus och övriga hus med bostadsrätt avser lägenheter som ägs av bostadsrättsföreningar.

Äganderätt: Småhus med äganderätt avser lägenheter som ägs av fysiska personer eller dödsbon. Flerbostadshus och övriga hus med äganderätt.

Hustyp

Småhus: Småhus avser friliggande en- och tvåbostadshus samt par-, rad- och kedjehus (exklusive fritidshus).

Flerbostadshus: Flerbostadshus avser bostadsbyggnader innehållande tre eller flera lägenheter inklusive loftgångshus.

Nybyggnation

Visar antalet nybyggda enbostadshus och lägenheter i flerbostadshus. Information kommer från Bygglovsenheten i Ängelholm kommun.