

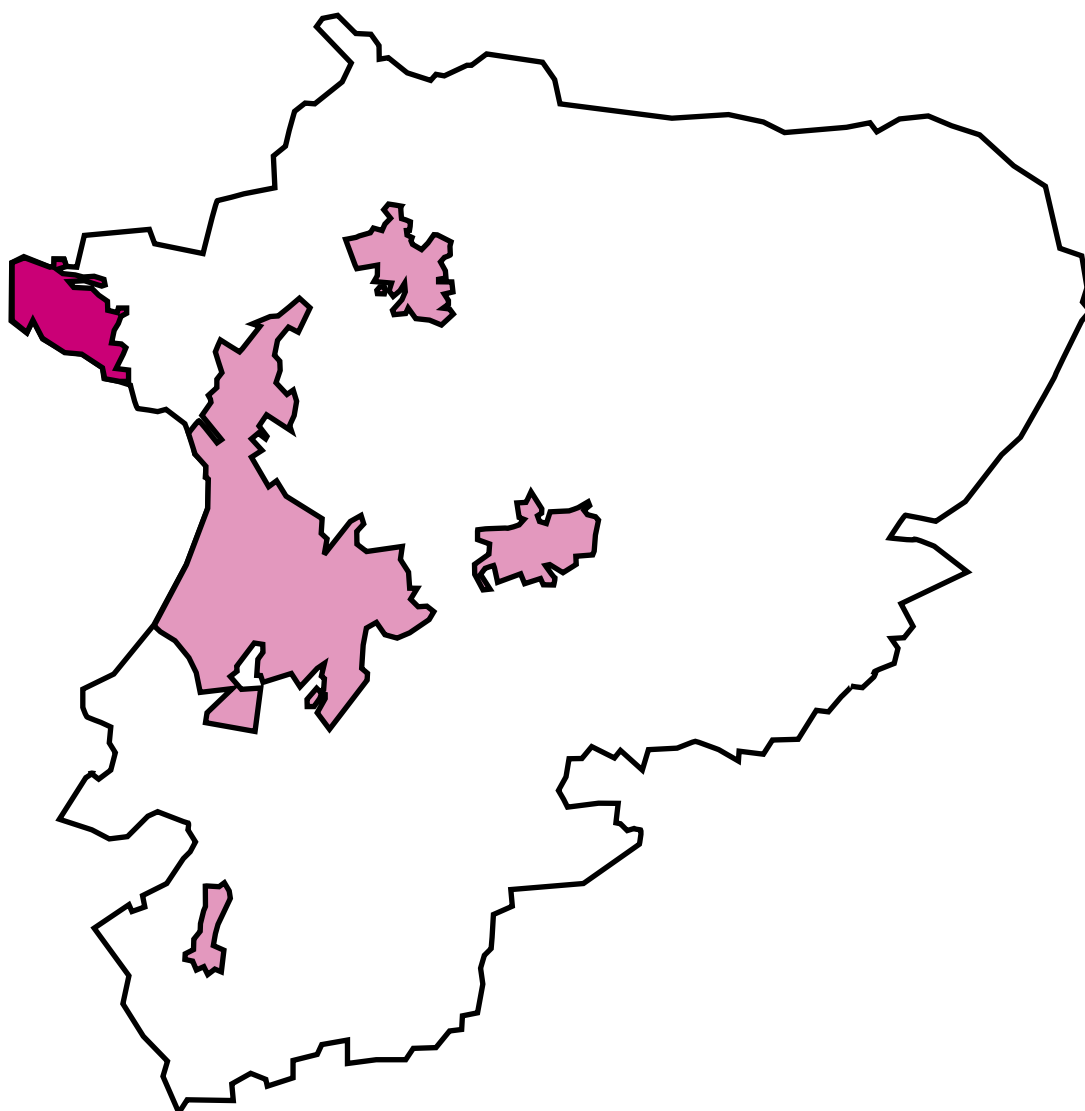


ÄNGELHOLMS  
KOMMUN

# Områdesbeskrivning 2017

## Vejbystrand/Magnarp

Områdesbeskrivningen beskriver Ängelholms kommun och dess olika tätorter. Det finns sju olika beskrivningar. Ängelholms kommun, Ängelholm tätort, Hjärnarp, Munka-Ljungby, Strövelstorp, Vejbystrand/Magnarp och övrig landsbygd. För mer information kring områdesbeskrivningarna kontakta Kvalitetsenheten i Ängelholms kommun.



# Sammanfattning

Vejbystrand/Magnarp är den tredje största tätorten i Ängelholms kommun med **2 837 invånare**. Befolkningen motsvarar 6 % av den totala befolkningen i Ängelholms kommun.

Befolkningen ökade med 9,8 % mellan 2007 och 2016. Ängelholms kommuns **befolkningsprognos uppskattar att antalet invånare ökar med 7,6 % fram till 2026**, det innebär att Vejbystrand/Magnarp kommer inrymma 3 053 invånare.

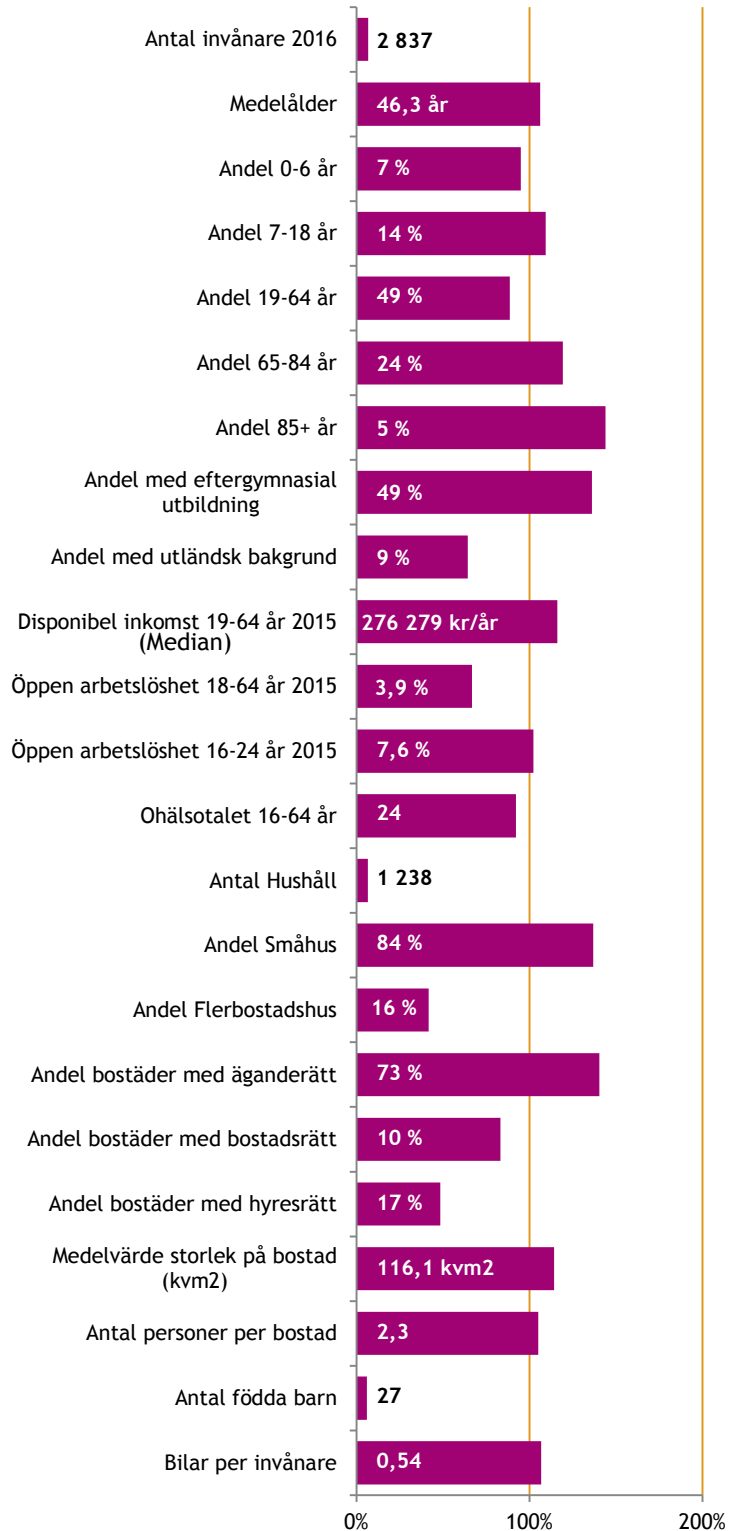
I tätorten finns en högre andel yngre och äldre pensionärer. Medelåldern på 46,3 år är den högsta av Ängelholms kommuns större tätorter.

Bland den vuxna befolkningen har **49 % en eftergymnasial utbildning**. Den genomsnittliga disponibla inkomsten är 276 279 kr per år vilket är 44 000 kronor högre än genomsnittet i kommunen. Den **öppna arbetslösheten är 3,9 % bland vuxna och 7,6 % bland ungdomar**. Ohälsotalet ligger på 24 dagar per år.

Exkl. specialbostäder är **84 % av bostäderna småhus** och 16 % lägenheter i flerbostadshus. 73 % av bostäderna har en äganderätt, 10 % en bostadsrätt och 17 % hyresrätt. Medelstorleken per bostad är 116,1 kvm<sup>2</sup>. I Varje hushålls bor det även i snitt 2,3 personer.

## 1) Sammanfattning

Indexerade nyckeltal där Ängelholms kommun = 100 %



# Befolkning

Sedan 2007 har befolkningen i Vejbystrand/Magnarp ökat med **9,8 %**, från 2 584 till 3 098 (2016). Enligt 2016 års befolkningsprognos förväntas befolkningen öka till 3 053 invånare fram till 2026 vilket motsvarar en ökning med **7,6 %**.

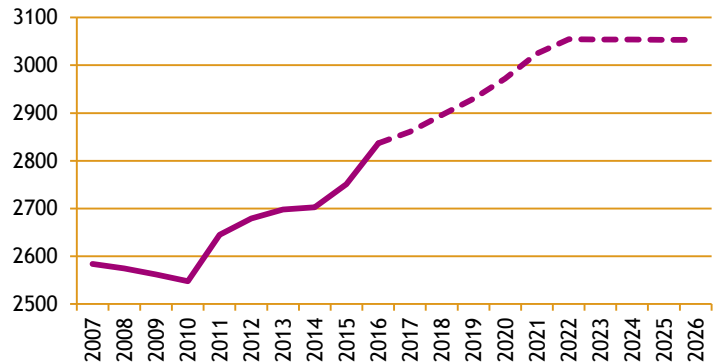
Sedan 2011 har det varit en kraftig ökning av invånare i åldern 7-15 samt invånare 65+ år. Till och med 2021 förväntas det ske en ökning av antalet äldre som är bosatta i tätorten.

Befolkningspyramiden visar att Vejbystrand/Magnarp har en högre andel äldre än genomsnittet i kommunen. De har även en lägre andel invånare i åldern 20 - 45 år.

Ängelholm kommun har en något högre genomsnittsålder än övriga kommuner i Sverige. Medelåldern i Ängelholms kommun är 43,5 år 2015. Genomsnittet i Skåne är 41 år och Riket 41,2 år. (Källa: Kolada ID: N00959). Att Ängelholms kommun har en äldre befolkning beror delvis på storleken orterna. Större orter som exempelvis Stockholm, Göteborg och Malmö har generellt en lägre genomsnittsålder.

## 2) Befolkningsförändring

förändring 2007-2016 och prognos till 2026

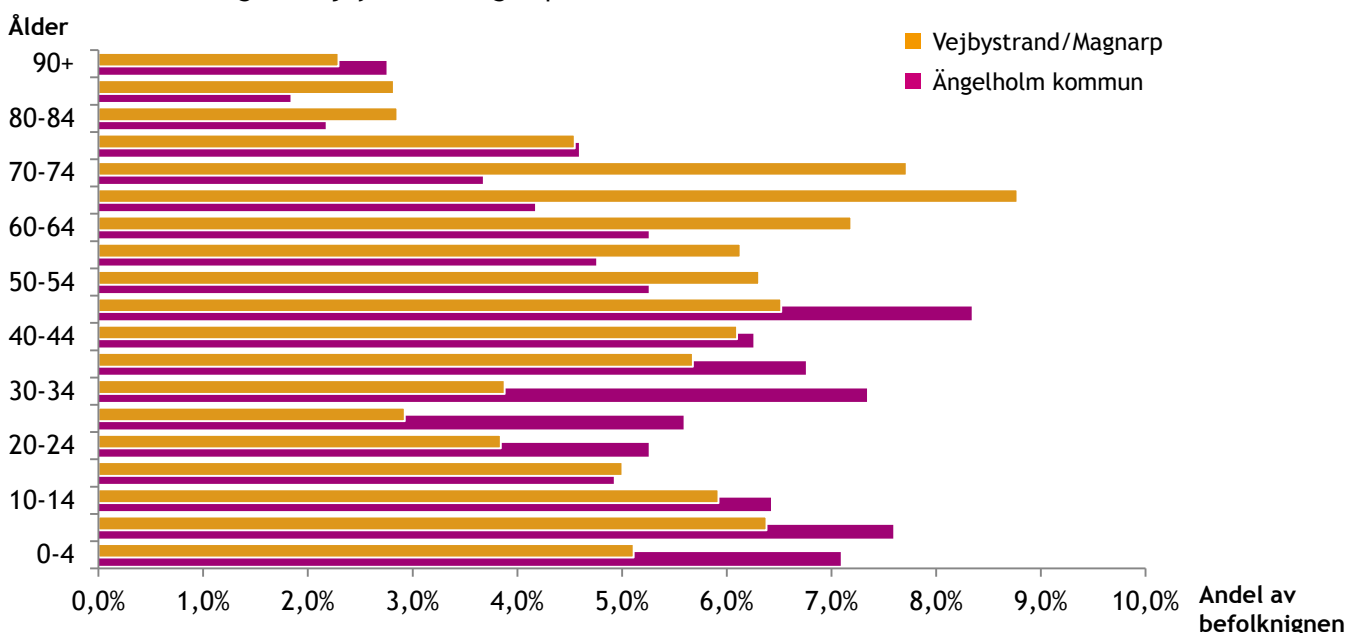


## 3) Åldersfördelning 2011-2016 och prognos till 2021

Ålder	Folkmängd 2011	Folkmängd 2016	Prognos 2021	Förändring 2011-2016	Förändring 2016-2021
0-6 år	204	211	206	7	-5
7-15 år	265	318	333	53	15
16-18 år	112	87	94	-25	7
19-24 år	134	129	111	-5	-18
25-64 år	1266	1269	1286	3	17
65+w år	664	823	994	159	171
Totalt	2645	2837	3025	192	188

## 4) Befolkningspyramid

Befolkningen i Vejbystrand/Magnarp 2016



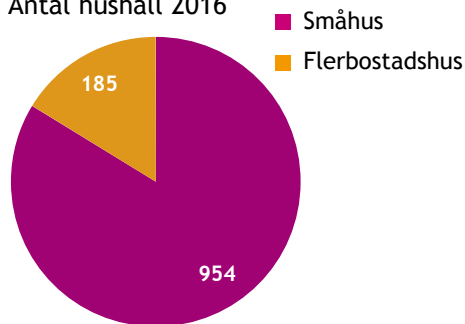
# Bostäder

I Vejbystrand/Magnarp finns det totalt 1 139 hushåll. 185 hushåll finns i flerbostadshus och 954 i småhus. 73 % av bostäderna är äganderätter, 10 % bostadsrätter och 17 % hyresrätter.

I Vejbystrand/Magnarp har 34 % bott på sin nuvarande adress i mer än 10 år. 31 % av befolkningen bor i två-personshushåll. Samtidigt visar figur 9, Boyta att finns fler stora bostäder i genomsnittet i kommunen. Medelvärdet på bostadens yta Vejbystrand/Magnarp är 116.1 kvm<sup>2</sup>. Vilket är det högsta medelvärdet av kommunens större tätorter.

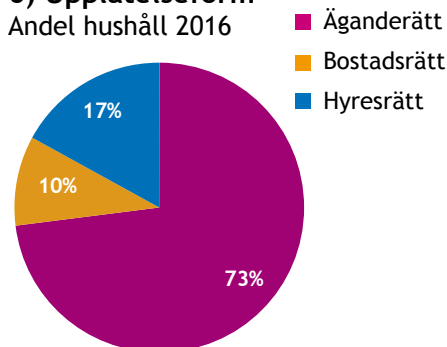
## 5) Hustyp

Antal hushåll 2016



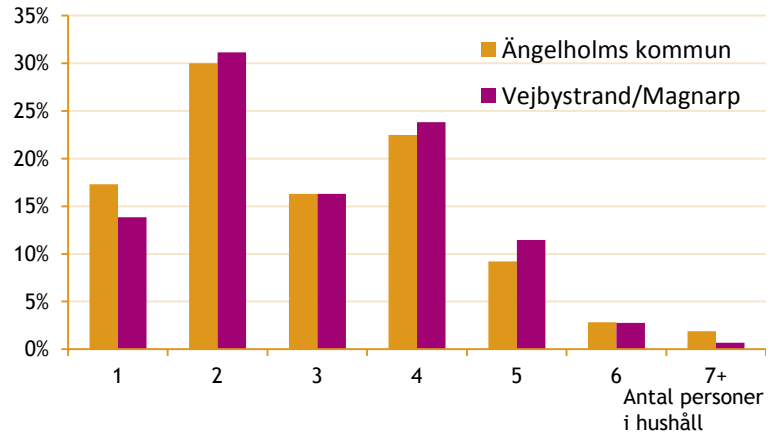
## 6) Upplåtelseform

Andel hushåll 2016



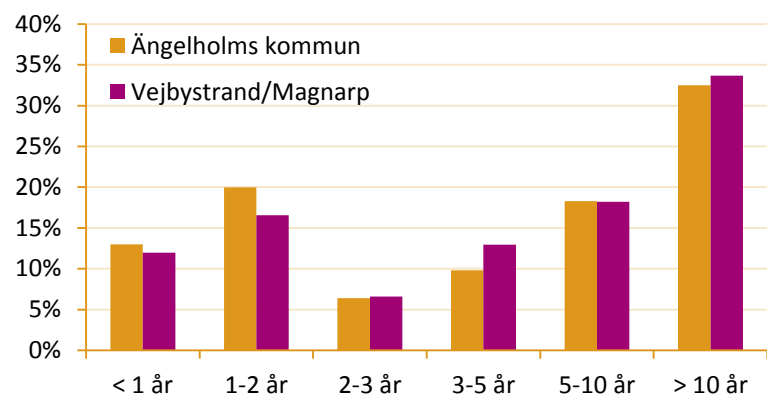
## 7) Boendetetthet

Andel personer efter storlek på hushållet



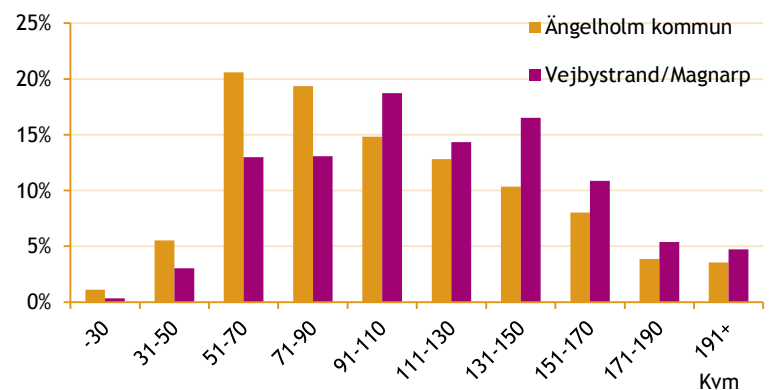
## 8) Kvarboende

Andel personer efter hur länge de bott i hushållet



## 9) Boyta

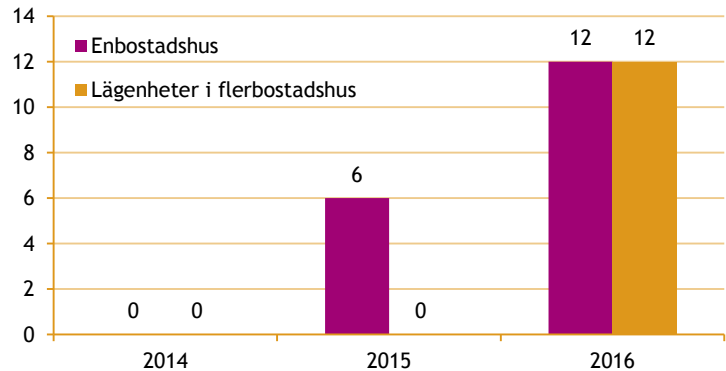
Andel hushåll efter storlek på bostad (kvadratmeter)



Från 2014 till 2016 färdigställdes ett 18 enbostadshus och 12 lägenheter i flerbostadshus i Vejbystrand/Magnarp. Under samma period färdigställdes 148 enbostadshus och 253 lägenheter i kommunen. Underlaget kommer från bygglovsenheten i Ängelholms kommun.

## 10) Nybyggnation

Antal nybyggda enbostadshus och lägenheter



# Flyttningar

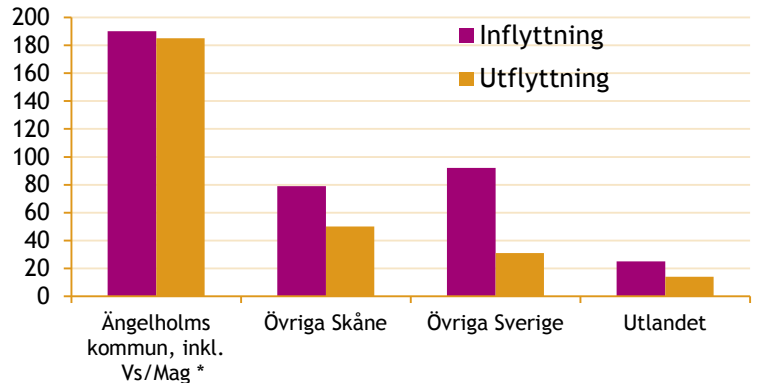
Sammanlagt skedde **386 inflyttningar** och **280 utflyttningar** till och från Vejbystrand/Magnarp.

49 % av inflyttningen består av personer som kommer från Ängelholms kommun, inklusive Vejbystrand/Magnarp. Det är även ett positivt flyttöverskott från övriga Skåne, övriga Sverige och utlandet.

Figur 11) Åldersindeldad in- och utflyttning visar att Vejbystrand/Magnarp har ett särskilt starkt positivt flyttnetto i åldersgruppen 41-50 år.

## 10) In- och utflyttning Ängelholm tätort

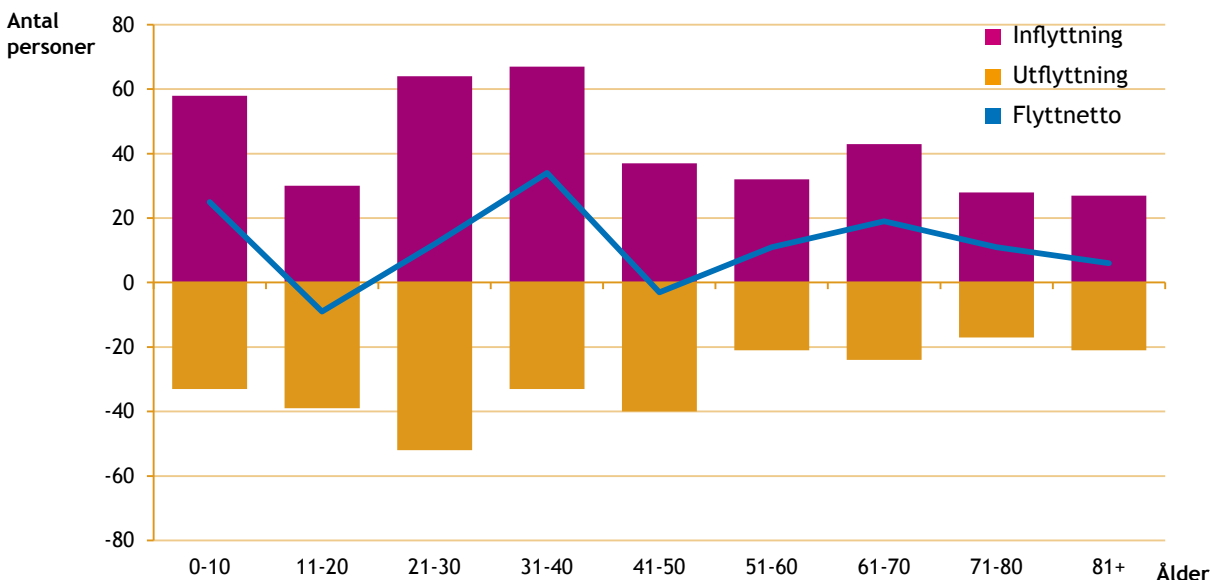
Antal personer som flyttade in och ut ur Vejbystrand/Magnarp 2016



\*Inom Ängelholms kommun, inkl Vs/Mag ingår även personer som flyttat runt inom Vejbystrand/Magnarp.

## 11) Åldersindeldad In- och utflyttning

Antal personer som flyttade runt i tätorten, in i tätorten eller ut ur tätorten samt flyttnetto 2016



# Ekonomi och arbetsmarknad

Medianinkomsten bland invånare i åldern 19-64 år är 276 279 kr per år i Vejbystrand/Magnarp vilket är 28 980 kr högre än medianen i kommunen. Disponibel inkomst innefattar samtliga intäkter minus skatter och avgifter, exempelvis lön, pension och studiebidrag. Den största andelen har en disponibel inkomst mellan 200 - 299 tkr.

Medianen av den sammanräknade förvärvsinkomsten bland invånare i åldern 20-64 år i Ängelholms kommun är 299 tkr 2015. Det ovägda medelvärdet för Skåne är 284 tkr och Riket 296 tkr (Källa: KoladaID N00906).

Arbetslösheten bland vuxna har ökat något och var 2015 3,9 % men är den lägsta bland kommunens större tätorter. Ungdomsarbetslösheten sjönk till 7,6 % 2015.

I jämförelse med Skåne och Riket var Ängelholms kommuns arbetslöshet under mars månad 2016 cirka en procent lägre bland både ungdomar och den vuxna befolkningen (Källa: Kolada ID N00928; N00919).

De första tre staplarna i figur 14) Pendling visar var personerna som är bosatta i Vejbystrand/Magnarp arbetar någonstans. De sista två staplarna visar hur många individer som pendlar till Vejbystrand/Magnarp från andra områden innanför och utanför kommungränsen.

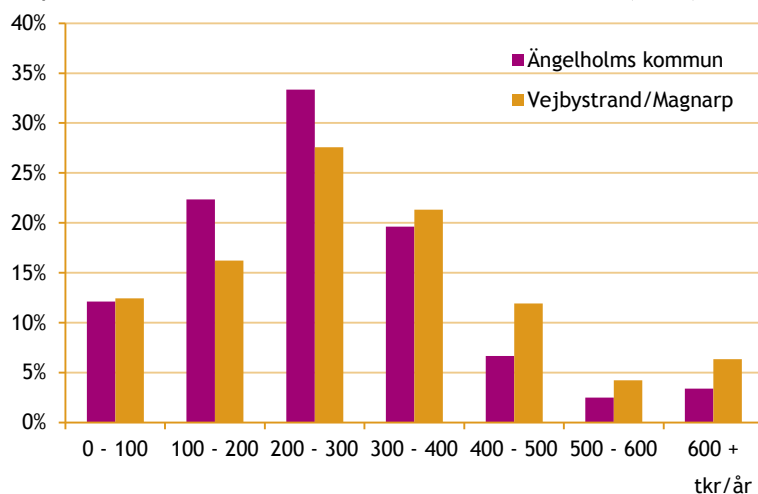
**Sammanlagt finns det 490 arbetare i Vejbystrand/Magnarp i åldern 19-64 år.** Av dem bor 180 personer i tätorten. 178 personer pendlar från övriga områden i Ängelholms kommun och 132 personer pendlar från områden utanför Ängelholms kommun.

**Sammanlagt pendlar 936 personer i åldern 19-64 år ut ur Vejbystrand/Magnarp.** 395 personer pendlar till ett annat område i kommunen och 541 personer pendlar till ett område utanför Ängelholms kommun.

Pendlingssiffrorna har visst bortfall, bland annat på grund av att delar av befolkningen har växlande arbetsplatser. Siffrorna kan därför skilja sig från nästa uppslag.

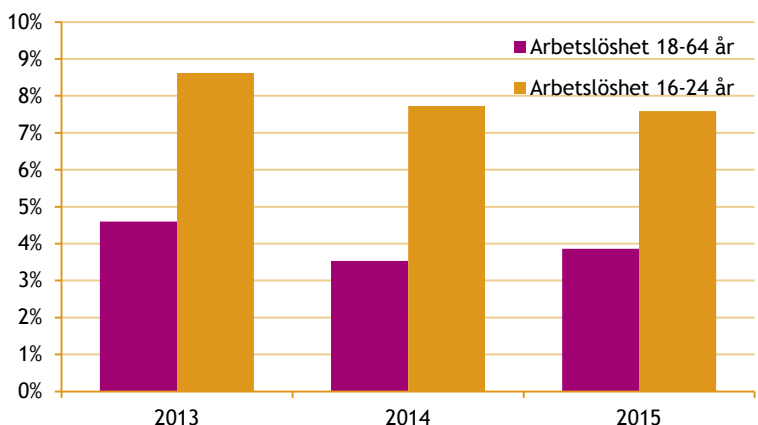
## 12) Inkomstspridning

Disponibel inkomst, andel invånare i ålder 19-64 år (2015)



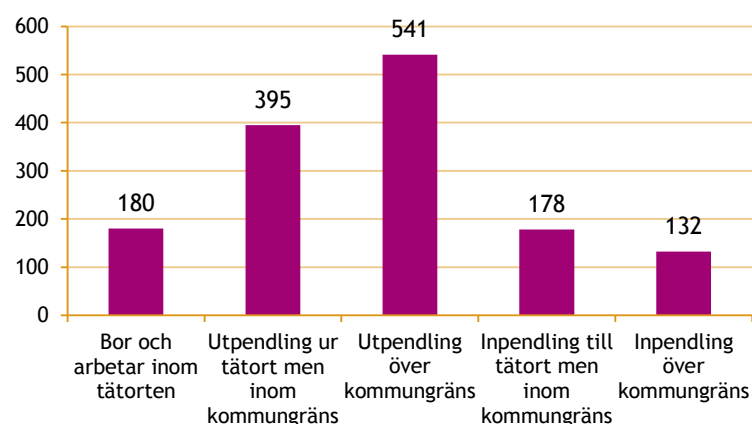
## 13) Öppen arbetslöshet 2013-2015

Andel av befolkning inskriven som arbetssökande eller föremål för arbetsmarknadsåtgärder hos arbetsförmedlingen 31 oktober.



## 14) Pendling

Antal personer bosatta i Vejbystrand/Magnarp 19-64 år (2015)



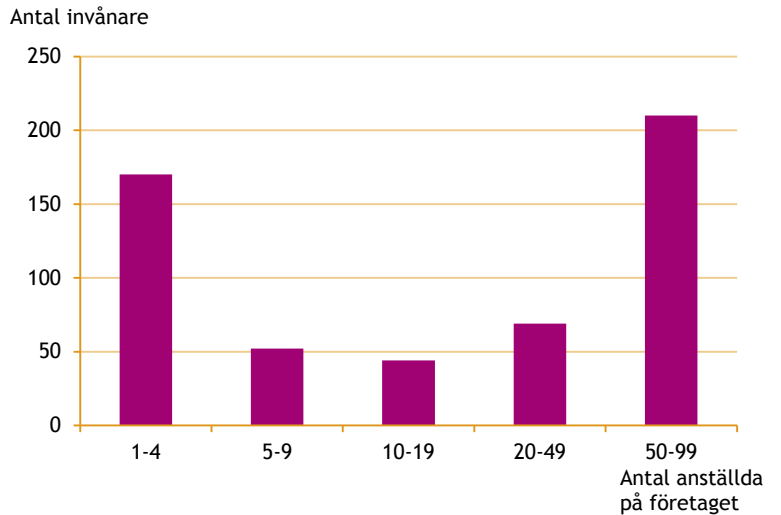
# Näringsliv

Det arbetar 545 personer i Vejbystrand/Magnarp vilket motsvarar 3,3 % av alla arbeten i Ängelholms kommun. Den **största andelen arbetar på företag med 50-99 anställda**. En stor andel arbetar även i företag med 1-4 anställda.

**39 % av arbetstillfällena är inom vård & omsorg.** Där efter följer utbildning (19 %), handel (10 %) och juridik, ekonomi & vetenskap (9 %). Övriga verksamheter består bland annat av kultur, nöje & fritid, tillverkning och annan serviceverksamhet.

## 12) Storlek på företag

Dagbefolkning, Antal anställda på företag efter storlek (2015)

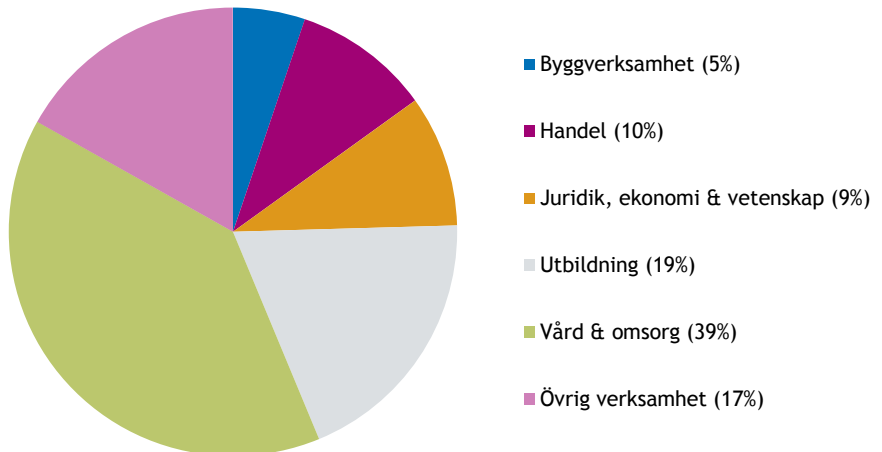


Kvinnodominerade yrken i kommunen är arbeten inom vård och omsorg samt utbildning. De mansdominerade yrkena är inom sektorn tillverkning och byggverksamhet samt jordbruk och skogsbruk.

I förhållande till genomsnittet i Riket är det en större andel av befolkningen i Ängelholms kommun som arbetar med vård och omsorg, handel och byggverksamhet (Källa: Kommunfakta 2016)

## 12) Arbetstillfällen

Dagbefolkning, andel anställda på olika typer av företag (2015)



# KÄLLFÖRTECKNING OCH DEFINITIONER

Statistiken inhämtas från Statistiska centralbyråns (SCB) microstatistikdatabas MONA. Uppgifter om befolkning i framtiden bygger på befolkningsprognosen som tas fram årligen.

## Invånare

Den folkbokförda befolkningen i området den 31 december 2016.

## Nattbefolkning

Personer som är bosatta i området.

## Dagbefolkning

Personer som arbetar i området.

## Eftergymnasial utbildning

Ålder 20-64 år. Eftergymnasial utbildning innebär studier på högskola eller universitet inklusive forskarutbildning. Folkhögskoleutbildning ingår ej.

## Utländsk bakgrund

Utländsk bakgrund definieras som individer födda i utlandet eller född i Sverige med två utrikes födda föräldrar. Motsatsen är svensk bakgrund där individen är född i Sverige och har minst en inrikes född förälder.

## Disponibel inkomst

Disponibel inkomst är summan av alla skattepliktiga och skattefria inkomster minus skatt och negativa transfereringar, exempelvis förluster på aktier. Redovisningen är inklusive kapitalvinst/kapitalförlust, det vill säga den vinst/förlust som uppkommer vid försäljning (realisering) av tillgångar, t.ex. aktier, fonder eller fastigheter.

## Öppen arbetslöshet

Öppet arbetslös/ i åtgärder. Personen finns i arbetsförmedlingens arbetsökanderegister 31 oktober, antingen aktuell för omedelbar placering eller är föremål för arbetsmarknadsåtgärder. Uppdelad i 16-24 år och 18-64 år.

## Bilar per invånare

Med bilar menas personbilar i trafik registrerade på fysiska personer. Bilar på personliga företag ingår inte.

## Befolkningsprognos

Befolkningsprognosen tas fram av Statisticon AB och finns tillgänglig på [www.engelholm.se](http://www.engelholm.se). Prognoserna bygger på underlag om bland annat vilka byggplaner som finns i kommunen och sträcker sig 10 år framåt i tiden.

## Upplåtelseform

Hyresrätt avser: Småhus med hyresrätt där lägenheten ägs av andra än fysiska personer, dödsbon eller bostadsrättsföreningar. Flerbostadshus och övriga hus med lägenheter som inte är ägarlägenheter och som ägs av andra ägare än bostadsrättsföreningar.

Bostadsrätt: Småhus, flerbostadshus och övriga hus med bostadsrätt avser lägenheter som ägs av bostadsrättsföreningar.

Äganderätt: Småhus med äganderätt avser lägenheter som ägs av fysiska personer eller dödsbon. Flerbostadshus och övriga hus med äganderätt.

## Hustyp

Småhus: Småhus avser friliggande en- och tvåbostadshus samt par-, rad- och kedjehus (exklusive fritidshus).

Flerbostadshus: Flerbostadshus avser bostadsbyggnader innehållande tre eller flera lägenheter inklusive loftgångshus.

## Nybyggnation

Visar antalet nybyggda enbostadshus och lägenheter i flerbostadshus. Information kommer från Bygglovsenheten i Ängelholm kommun.