

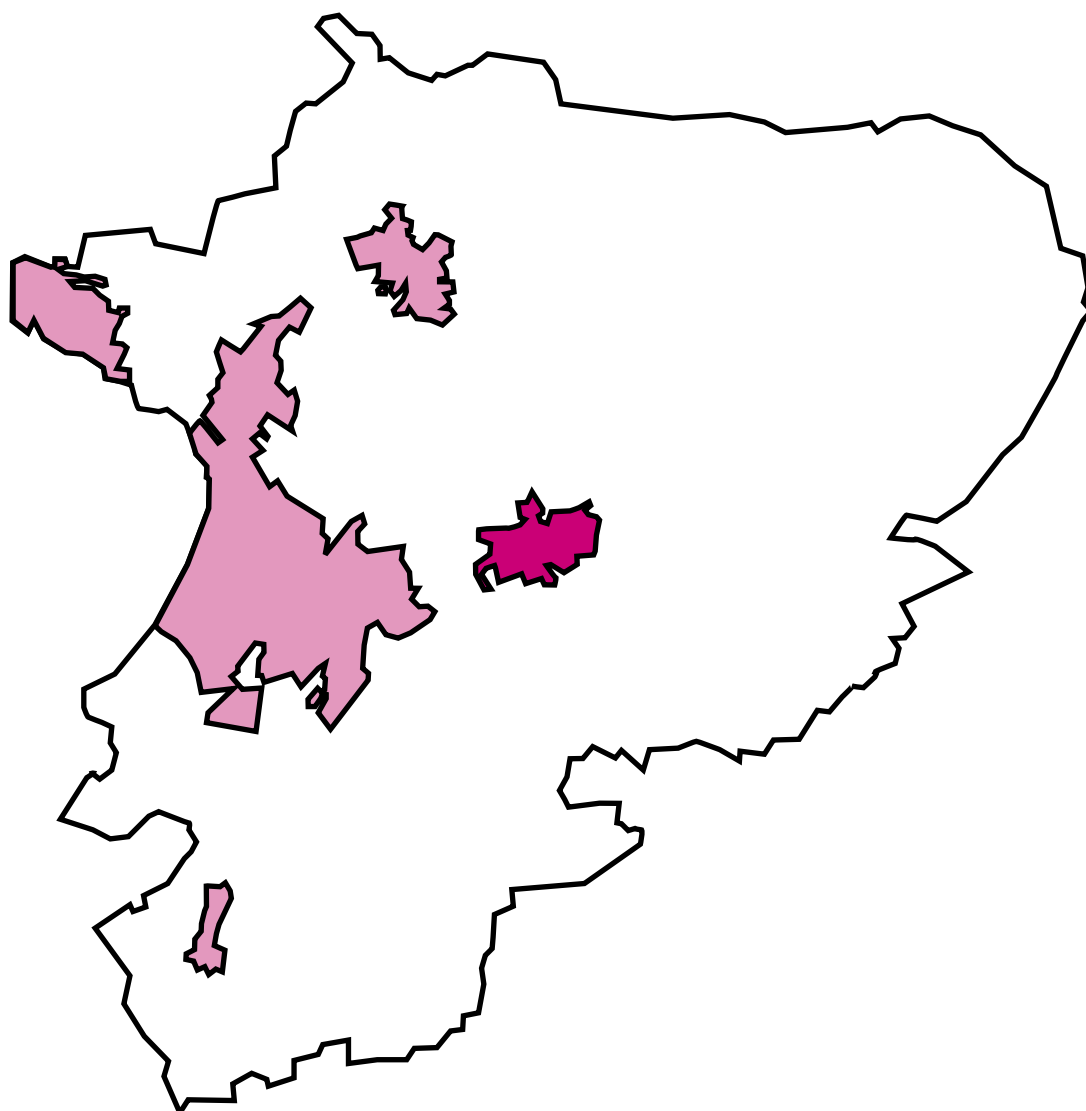


ÄNGELHOLMS
KOMMUN

Områdesbeskrivning 2017

Munka-Ljungby

Områdesbeskrivningen beskriver Ängelholms kommun och dess olika tätorter. Det finns sju olika beskrivningar. Ängelholms kommun, Ängelholm tätort, Hjärnarp, Munka-Ljungby, Strövelstorp, Vejbystrand/Magnarp och övrig landsbygd. För mer information kring områdesbeskrivningarna kontakta Kvalitetsenheten i Ängelholms kommun.



Sammanfattning

Munka Ljungby är den näst största tätorten i Ängelholms kommun med **3 098 invånare**. Befolkningen motsvarar 7,5 % av den totala befolkningen i Ängelholms kommun.

Befolkningen ökade med 10,6 % mellan 2007 och 2016. Ängelholms kommuns **befolkningsprognos uppskattar att antalet invånare ökar med 12,3 % fram till 2026**, det innebär att Munka-Ljungby kommer inrymma 3 480 invånare.

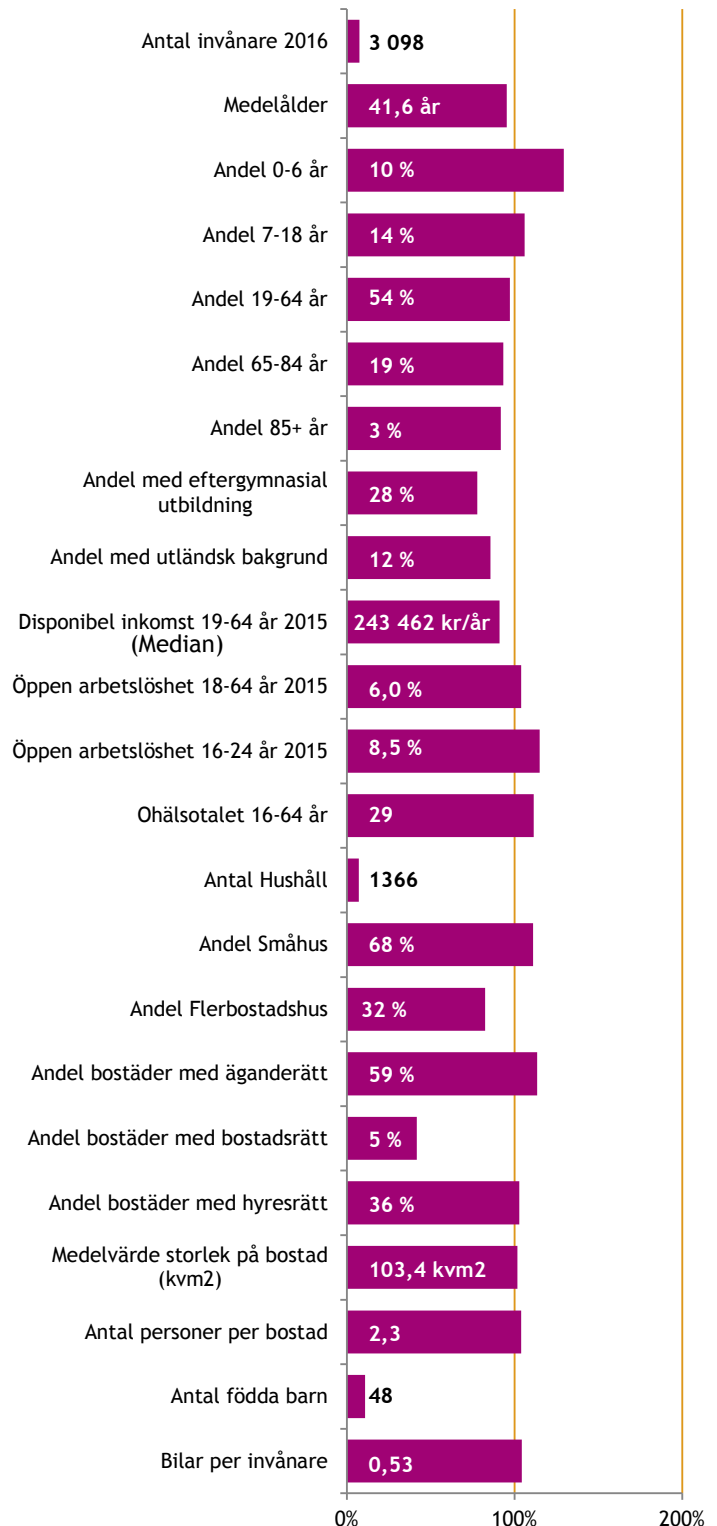
Det finns en större andel 0-6 åringar än genomsnittet i kommunen. Medelåldern är något yngre än genomsnittet med 41,6 år.

Bland den vuxna befolkningen har **28 % en eftergymnasial utbildning**. Den genomsnittliga disponibla inkomsten är 243 462 kr per år och den **öppna arbetslösheten är 6,0 % bland vuxna och 8,5 % bland ungdomar**. Ohälsotalet ligger på 29 dagar per år.

Exkl. specialbostäder är **68 % av bostäderna småhus** och 32 % flerbostadshus. 59 % av bostäderna har en äganderätt, 5 % en bostadsrätt och 36 % hyresrätt. Medelstorleken per bostad är 103,4 kvm². I Varje hushåll bor det även i snitt 2,3 personer.

1) Sammanfattning

Indexerade nyckeltal där Ängelholms kommun = 100 %



Befolkning

Sedan 2007 har befolkningen i Munka-Ljungby ökat med **10,6 %**, från 2 862 till 3 098 (2016). Enligt 2016 års befolkningsprognos förväntas befolkningen öka till 3 261 invånare fram till 2026 vilket motsvarar en ökning med **12,3 %**.

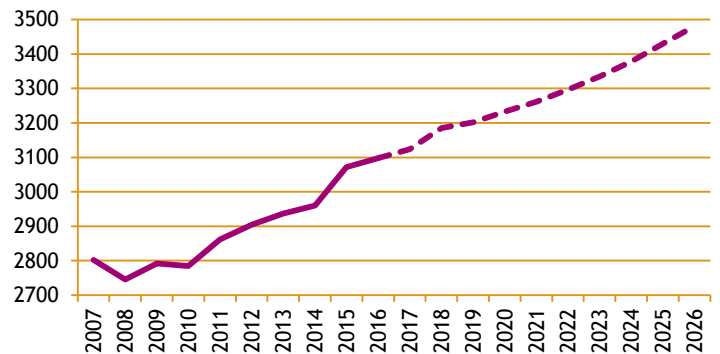
Sedan 2011 har antalet 0 - 15 åringar ökat med 28 %. Det har även varit ökning i alla andra åldersgrupper förutom invånare i åldern 16-18 år.

Befolkningspyramiden visar att Munka-Ljungby en högre andel barn i de låga åldrarna. Munka-Ljungby har även en lägre andel unga vuxna samt individer i yngre pensionsåldern.

Ängelholm kommun har en något högre genomsnittsålder än övriga kommuner. Medelåldern i Ängelholms kommun är 43,5 år 2015. Genomsnittet i Skåne är 41 år och Riket 41,2 år. (Källa: Kolada ID: N00959). Att Ängelholms kommun har en äldre befolkning beror delvis på storleken orterna. Större orter som exempelvis Stockholm, Göteborg och Malmö har generellt en lägre genomsnittsålder.

2) Befolkningsförändring

förändring 2007-2016 och prognos till 2026

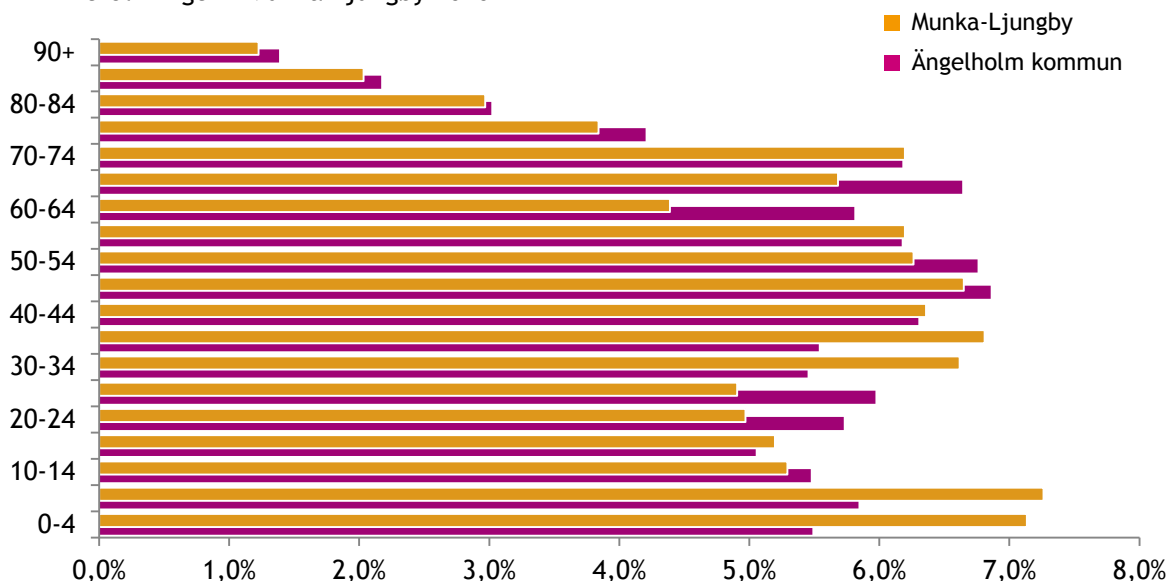


3) Åldersfördelning 2011-2016 och prognos till 2021

Ålder	Folkmängd 2011	Folkmängd 2016	Prognos 2021	Förändring 2011-2016	Förändring 2016-2021
0-6 år	246	314	335	68	21
7-15 år	292	320	390	28	70
16-18 år	152	109	103	-43	-6
19-24 år	171	182	153	11	-29
25-64 år	1372	1493	1581	121	88
65-w år	629	680	700	51	20
Totalt	2862	3098	3261	236	163

4) Befolkningspyramid

Befolkningen i Munka-Ljungby 2016



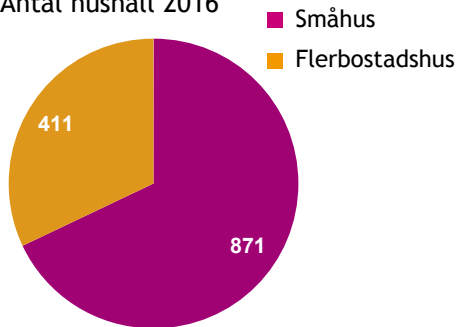
Bostäder

I Munka-Ljungby finns det totalt 1 282 hushåll. 411 hushåll finns i flerbostadshus medan 871 i småhus. 59 % av bostäderna är äganderätter, 5 % bostadsrätter och 36 % hyresrätter.

I Munka-Ljungby har 33 % bott på sin nuvarande adress i mindre än 2 år. 27 % av befolkningen bor i fyrapersons-hushåll vilket är 5 procentenheter högre än genomsnittet i kommunen. Samtidigt visar figur 9, Boyta att det finns ett stort utbud av bostäder på 51-70 kvm². Medelvärdet på bostadens yta Munka-Ljungby är 103,4 kvm².

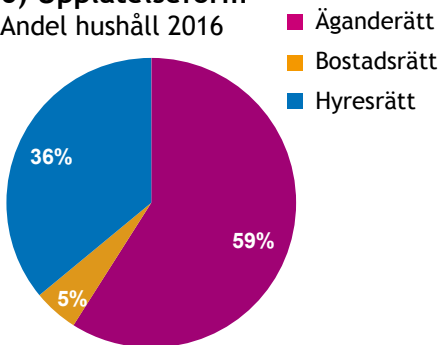
5) Hustyp

Antal hushåll 2016



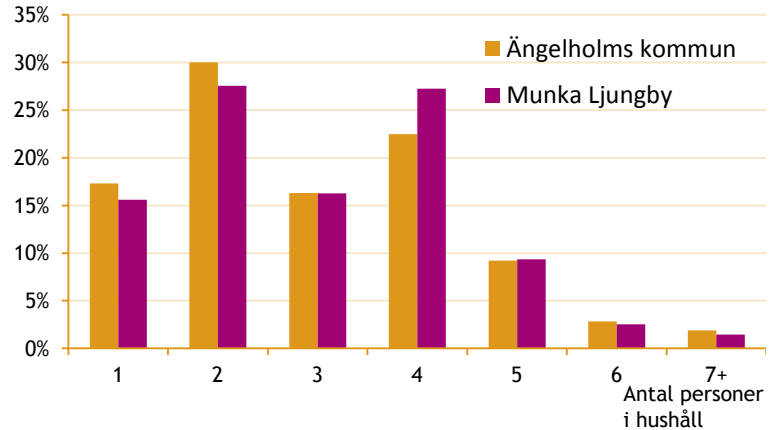
6) Upplåtelseform

Andel hushåll 2016



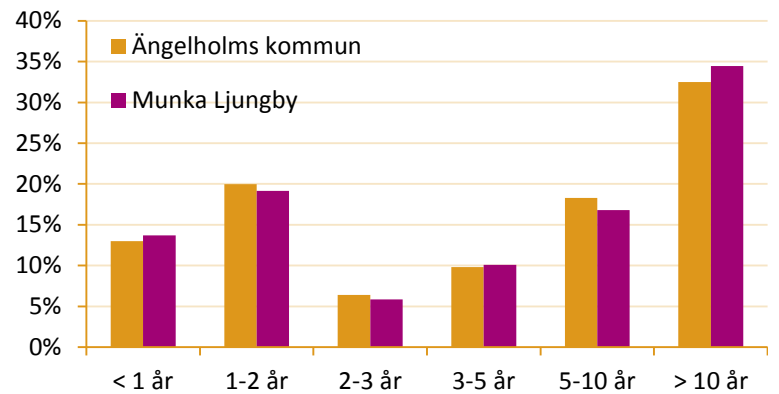
7) Boendetätet

Andel personer efter storlek på hushållet



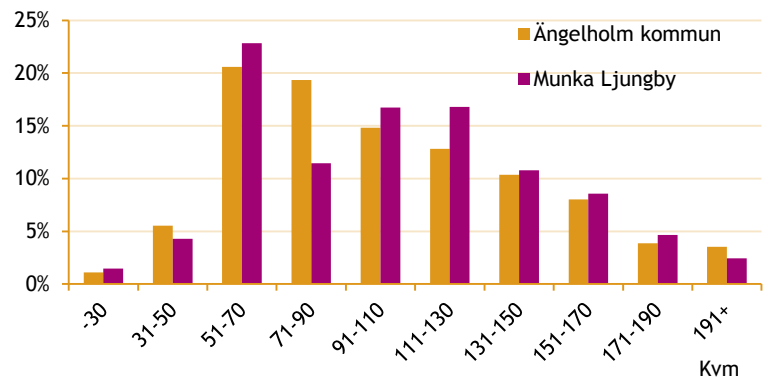
8) Kvarboende

Andel personer efter hur länge de bott i hushållet



9) Boyta

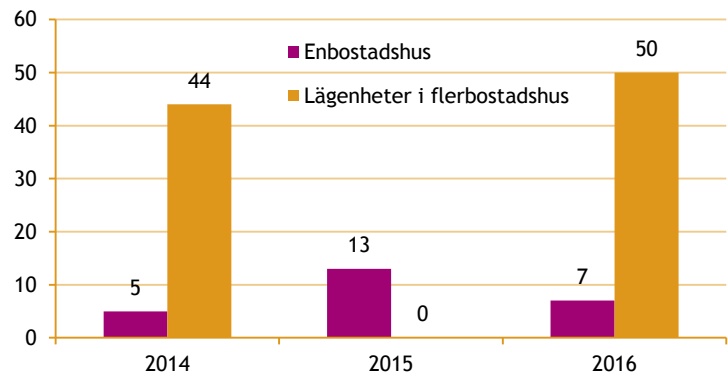
Andel hushåll efter storlek på bostad (kvadratmeter)



Från 2014 till 2016 färdigställdes 25 enbostadshus och 94 lägenheter i flerbostadshus i Munka-Ljungby. Under samma period färdigställdes 148 enbostadshus och 253 lägenheter i kommunen. Underlaget kommer från bygglovsenheten i Ängelholms kommun.

10) Nybyggnation

Antal nybyggda enbostadshus och lägenheter



Flyttningar

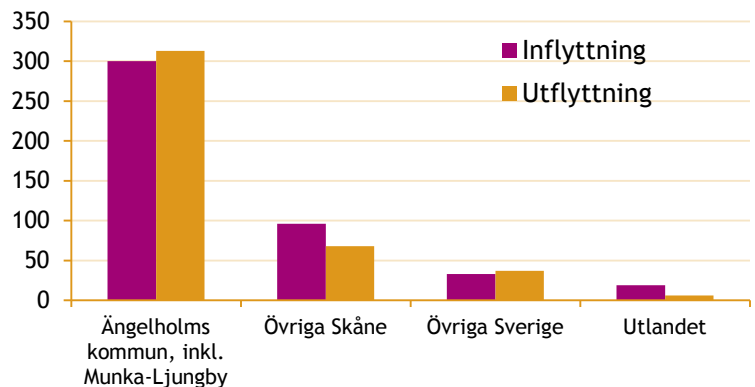
Majoriteten av alla flyttar 2016 skedde inom Ängelholms kommun. Sammanlagt skedde **448 inflyttningar** och **424 utflyttningar** till och från Munka-Ljungby.

Munka-Ljungby har ett negativt flyttnetto från övriga delar av kommunen och övriga Sverige. Dock är det några fler som flyttar från andra kommuner och från utlandet till Munka-Ljungby än tvärt om.

Den största andelen flyttar sker i bland 21 - 30 åringar. Det var även ett svagt inflyttningsöverskott bland 0-10 åringar. I de äldre åldrarna var det 2016 ganska jämt fördelat mellan in- och utflyttning.

10) In- och utflyttning Ängelholm tätort

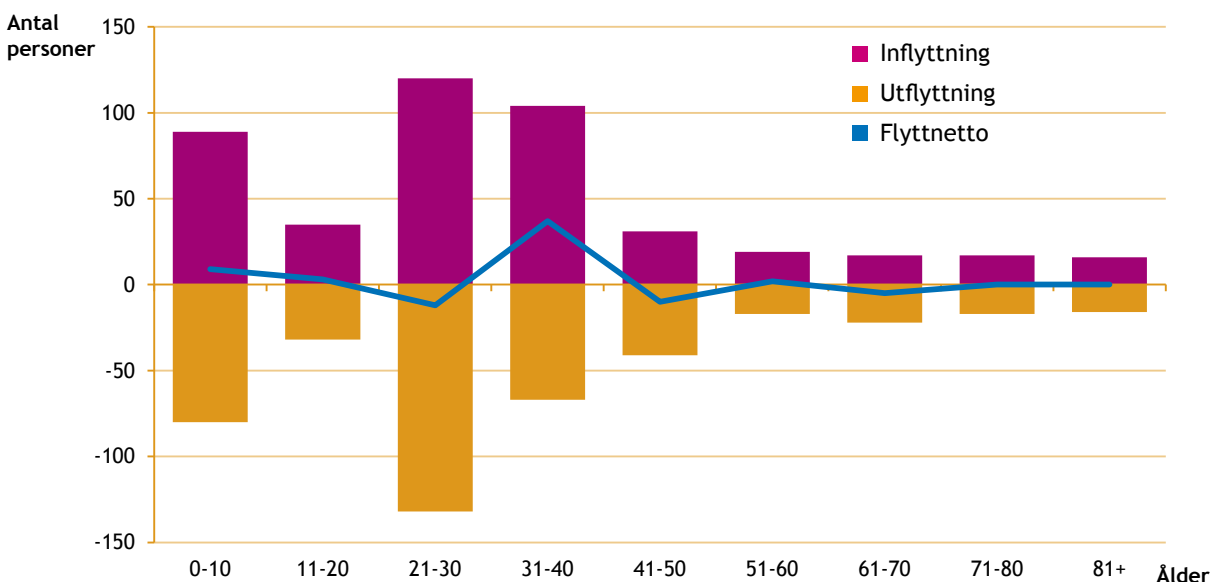
Antal personer som flyttade in och ut ur Munka-Ljungby 2016



*Inom Ängelholms kommun, inkl Munka-Ljungby ingår även personer som flyttat runt inom Munka-Ljungby.

11) Åldersindeldad In- och utflyttning

Antal personer som flyttade runt i tätorten, in i tätorten eller ut ur tätorten samt flyttnetto 2016



Ekonomi och arbetsmarknad

Medianinkomsten bland invånare i åldern 19-64 år är 243 462 kr per år i Munka-Ljungby. Disponibel inkomst innefattar samtliga intäkter minus skatter och avgifter, exempelvis lön, pension och studiebidrag. Den största andelen har en disponibel inkomst mellan 200 - 299 tkr.

Medianen av den sammanräknade förvärvsinkomsten bland invånare i åldern 20-64 år i Ängelholms kommun är 299 tkr 2015. Det ovägda medelvärdet för Skåne är 284 tkr och Riket 296 tkr (Källa: KoladaID N00906).

Arbetslösheten ökade något bland den vuxna befolkningen (6,0 %) under 2015 samtidigt som ungdomsarbetslösheten sjönk (8,5 %). Den kommunövergripande arbetslösheten bland vuxna var 5,8 % 2015. Bland ungdomar var låg motsvarande siffra på 7,4 %.

I jämförelse med Skåne och Riket var Ängelholms kommuns arbetslöshet under mars månad 2016 cirka en procent lägre bland både ungdomar och den vuxna befolkningen (Källa: Kolada ID N00928; N00919).

De första tre staplarna i figur 14) Pendling visar var personerna som är bosatta i Munka-Ljungby arbetar någonstans. De sista två staplarna visar hur många individer som pendlar till Munka-Ljungby från andra områden innanför och utanför kommungränsen.

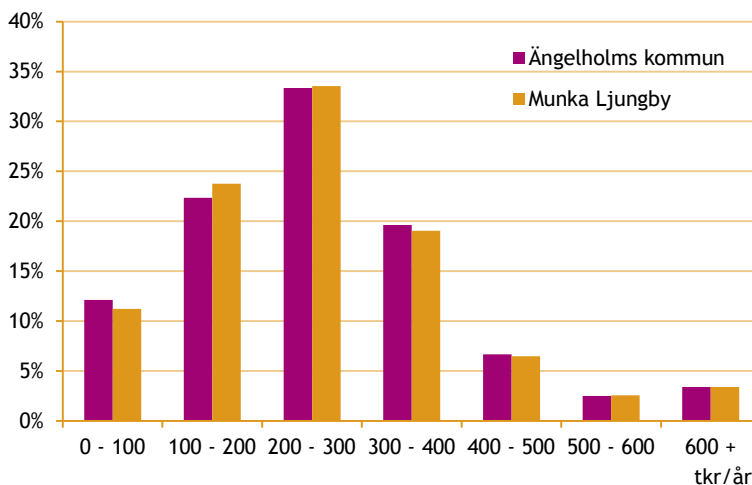
Sammanlagt finns det 970 arbetare i Munka-Ljungby i åldern 19-64 år. Av dem bor 246 personer i tätorten. 443 personer pendlar från övriga områden i Ängelholms kommun och 281 personer pendlar från områden utanför Ängelholms kommun.

Sammanlagt pendlar 1 072 personer i åldern 19-64 år ut ur Munka-Ljungby. 539 personer pendlar till ett annat område i kommunen och 533 personer pendlar till ett område utanför Ängelholms kommun.

Pendlingssiffrorna har visst bortfall, bland annat på grund av att delar av befolkningen har växlande arbetsplatser. Siffrorna kan därför skilja sig från nästa uppslag.

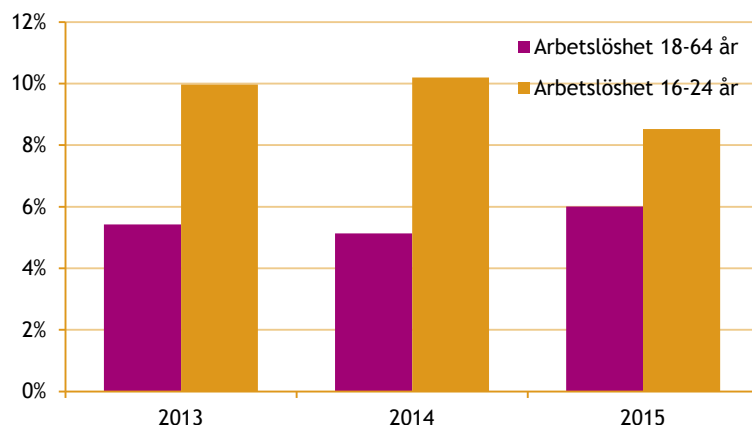
12) Inkomstspridning

Disponibel inkomst, andel invånare i ålder 19-64 år (2015)



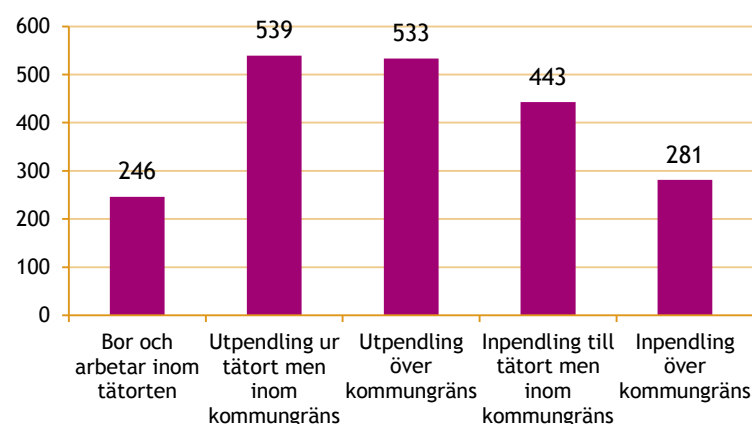
13) Öppen arbetslöshet 2013-2015

Andel av befolkning inskriven som arbetsökande eller föremål för arbetsmarknadsåtgärder hos arbetsförmedlingen 31 oktober.



14) Pendling

Antal personer bosatta i Munka-Ljungby 19-64 år (2015)



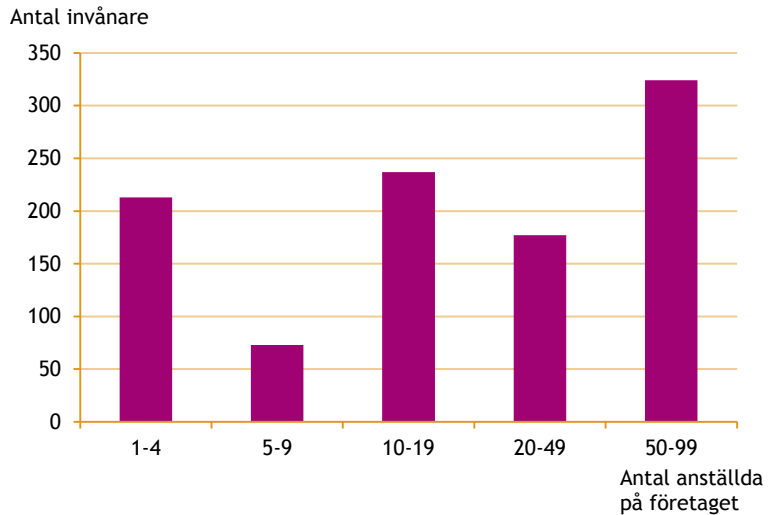
Näringsliv

Det arbetar 1 024 personer i Munka-Ljungby vilket motsvarar 6 % av alla arbeten i Ängelholms kommun. Den största andelen arbetar på företag med 50-99 anställda.

24 % av arbetstillfällena är inom vård och omsorg. Där efter följer utbildning (21 %), tillverkning (20 %) och byggverksamhet (11%). Övriga verksamheter består bland annat av jordbruk & skogsbruk, transport & magasinering samt olika typer av serviceverksamhet.

12) Storlek på företag

Dagbefolkning, Antal anställda på företag efter storlek (2015)

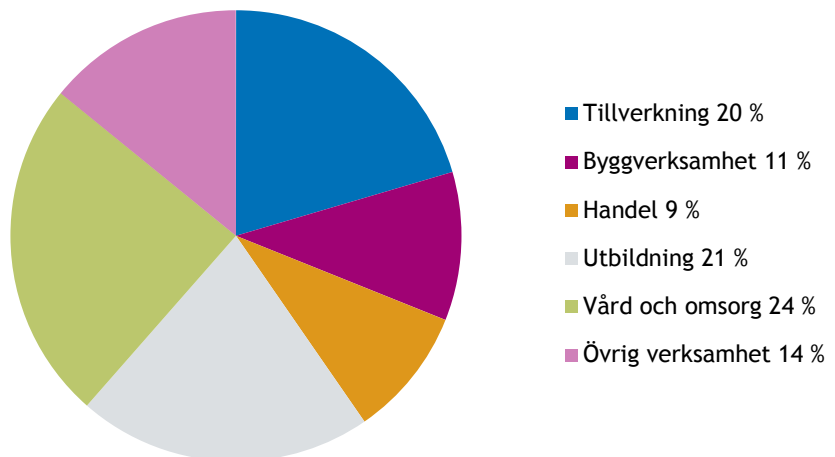


Kvinnodominerade yrken i kommunen är arbeten inom vård och omsorg samt utbildning. De mansdominerade yrkena är inom sektorn tillverkning och byggverksamhet samt jordbruk och skogsbruk.

I förhållande till genomsnittet i Riket är det en större andel av befolkningen i Ängelholms kommun som arbetar med vård och omsorg, handel och byggverksamhet (Källa: Kommunfakta 2016)

12) Arbetstillfällena

Dagbefolkning, andel anställda på olika typer av företag (2015)



KÄLLFÖRTECKNING OCH DEFINITIONER

Statistiken inhämtas från Statistiska centralbyråns (SCB) microstatistikdatabas MONA. Uppgifter om befolkning i framtiden bygger på befolkningsprognosen som tas fram årligen.

Invånare

Den folkbokförda befolkningen i området den 31 december 2016.

Nattbefolkning

Personer som är bosatta i området.

Dagbefolkning

Personer som arbetar i området.

Eftergymnasial utbildning

Ålder 20-64 år. Eftergymnasial utbildning innebär studier på högskola eller universitet inklusive forskarutbildning. Folkhögskoleutbildning ingår ej.

Utländsk bakgrund

Utländsk bakgrund definieras som individer födda i utlandet eller född i Sverige med två utrikes födda föräldrar. Motsatsen är svensk bakgrund där individen är född i Sverige och har minst en inrikes född förälder.

Disponibel inkomst

Disponibel inkomst är summan av alla skattepliktiga och skattefria inkomster minus skatt och negativa transfereringar, exempelvis förluster på aktier. Redovisningen är inklusive kapitalvinst/kapitalförlust, det vill säga den vinst/förlust som uppkommer vid försäljning (realisering) av tillgångar, t.ex. aktier, fonder eller fastigheter.

Öppen arbetslöshet

Öppet arbetslös/ i åtgärder. Personen finns i arbetsförmedlingens arbetsökanderegister 31 oktober, antingen aktuell för omedelbar placering eller är föremål för arbetsmarknadsåtgärder. Uppdelad i 16-24 år och 18-64 år.

Bilar per invånare

Med bilar menas personbilar i trafik registrerade på fysiska personer. Bilar på personliga företag ingår inte.

Befolkningsprognos

Befolkningsprognosen tas fram av Statisticon AB och finns tillgänglig på www.engelholm.se. Prognoserna bygger på underlag om bland annat vilka byggplaner som finns i kommunen och sträcker sig 10 år framåt i tiden.

Upplåtelseform

Hyresrätt avser: Småhus med hyresrätt där lägenheten ägs av andra än fysiska personer, dödsbon eller bostadsrättsföreningar. Flerbostadshus och övriga hus med lägenheter som inte är ägarlägenheter och som ägs av andra ägare än bostadsrättsföreningar.

Bostadsrätt: Småhus, flerbostadshus och övriga hus med bostadsrätt avser lägenheter som ägs av bostadsrättsföreningar.

Äganderätt: Småhus med äganderätt avser lägenheter som ägs av fysiska personer eller dödsbon. Flerbostadshus och övriga hus med äganderätt.

Hustyp

Småhus: Småhus avser friliggande en- och tvåbostadshus samt par-, rad- och kedjehus (exklusive fritidshus).

Flerbostadshus: Flerbostadshus avser bostadsbyggnader innehållande tre eller flera lägenheter inklusive loftgångshus.

Nybyggnation

Visar antalet nybyggda enbostadshus och lägenheter i flerbostadshus. Information kommer från Bygglovsenheten i Ängelholm kommun.