

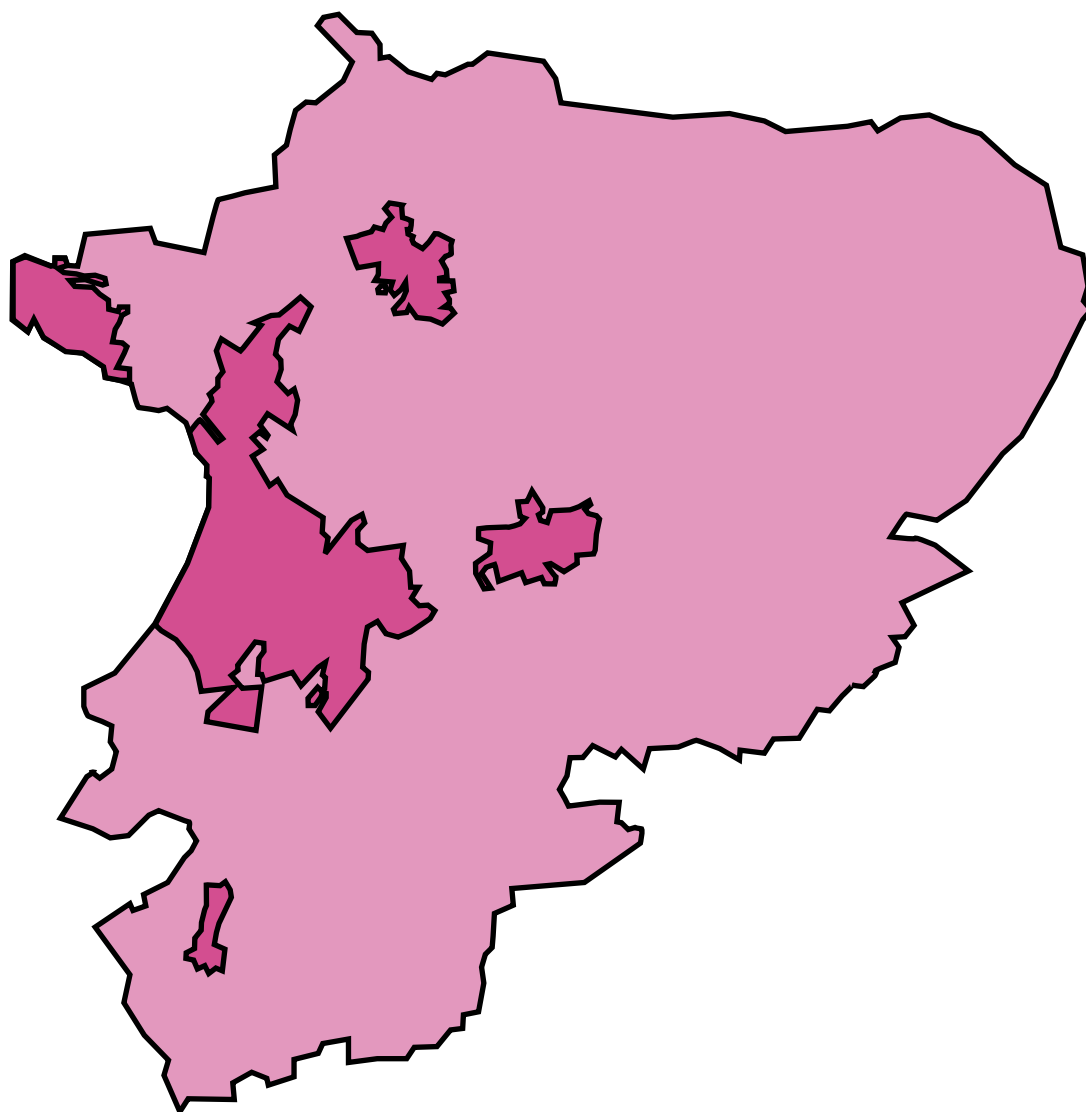


ÄNGELHOLMS
KOMMUN

Områdesbeskrivning 2017

Ängelholms kommun

Områdesbeskrivningen beskriver Ängelholms kommun och dess olika tätorter. Det finns sju olika beskrivningar. Ängelholms kommun, Ängelholm tätort, Hjärnarp, Munka-Ljungby, Strövelstorp, Vejbystrand/Magnarp och övrig landsbygd. För mer information kring områdesbeskrivningarna kontakta Kvalitetsenheten i Ängelholms kommun.



Sammanfattning

Sista december 2016 hade Ängelholms kommun **41 336 invånare**.

Ängelholm kommun har haft en hög tillväxttakt de senaste åren. Befolkningen ökade med 6,7 % mellan 2007 och 2016. Ängelholms kommuns **befolkningsprognos uppskattar att antalet invånare ökar med 12,4 % fram till 2026**, det innebär att Ängelholms kommun kommer inrymma 46 445 invånare.

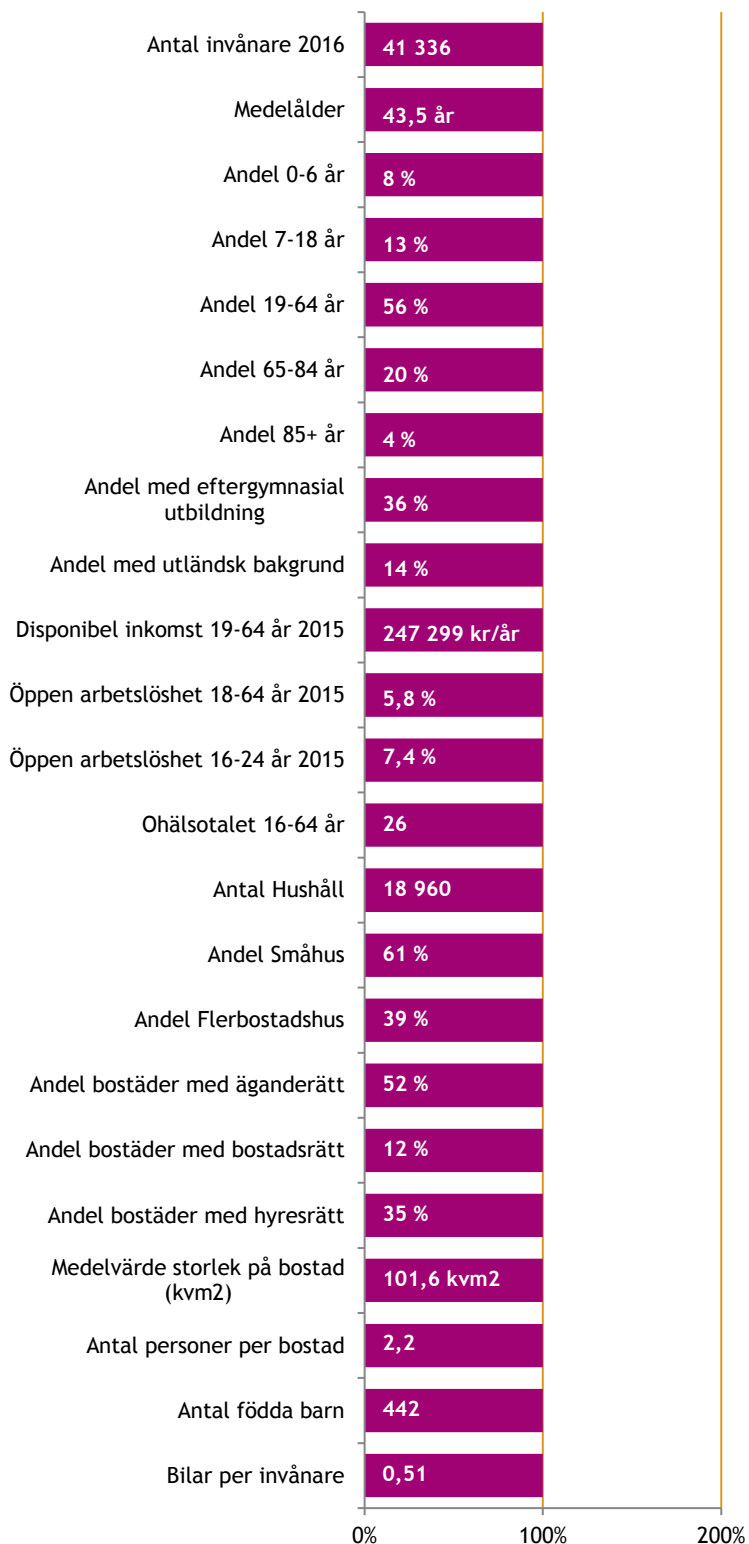
Medelåldern är 2,3 år högre än genomsnittet i Sverige. På grund av den kraftiga inflyttningen av unga sjönk medelåldern något 2016. Detta har inte under tiden som SCB publicerat medelålder på kommunnivå 1998.

Bland den vuxna befolkningen har 36 % en eftergymnasial utbildning. Den genomsnittliga disponibla inkomsten är 247 299 kr per år och den öppna arbetslösheten är 5,8 % bland vuxna och 7,4 % bland ungdomar. Ohälsotalet ligger på 26 dagar per år.

Exkl. specialbostäder är 61 % av bostäderna småhus och 39 % flerbostadshus. **52 % av bostäderna har en äganderätt, 12 % bostadsrätt och 35 % hyresrätt**. Medelstorleken på bostäderna är **101,6 kvm²** vilket är något mindre än genomsnittet i kommunen. I Varje hushåll bor det även i snitt 2,2 personer.

1) Sammanfattning

Indexerade nyckeltal där Ängelholms kommun = 100 %



Befolkning

Sedan 2007 har befolkningen i Ängelholms kommun ökat med 6,7 %, från 38 749 till 41 336 (2016). Enligt 2016 års befolkningsprognos förväntas befolkningen öka till 46 445 invånare fram till 2026 vilket motsvarar en ökning med 12,4 %.

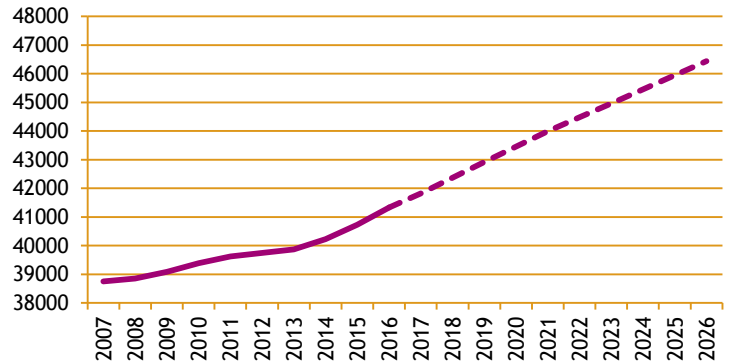
Sedan 2011 har antalet 65+ år har ökat kraftigt och de står 2016 för 23,6 % av den totala befolkningen i Ängelholms kommun. Fram till 2021 förväntas ökningen av åldersgruppen inte vara lika stor. Dock antas åldersgruppen växa kraftigt fram till 2026.

Befolkningspyramiden visar att Ängelholms kommun har fler invånare i åldrarna 60+ år än genomsnittet i Riket.

Ängelholms kommun har en högre genomsnittsålder än Riket. Medelåldern i Ängelholms kommun är 43,5 år 2015. Genomsnittet i Skåne är 41 år och Riket 41,2 år. (Källa: Kolada ID: N00959). Att Ängelholms kommun har en äldre befolkning beror delvis på storleken av kommunens tätorter. Större städer som exempelvis Stockholm, Göteborg och Malmö har generellt en lägre genomsnittsålder.

2) Befolkningsförändring

förändring 2007-2016 och prognos till 2026

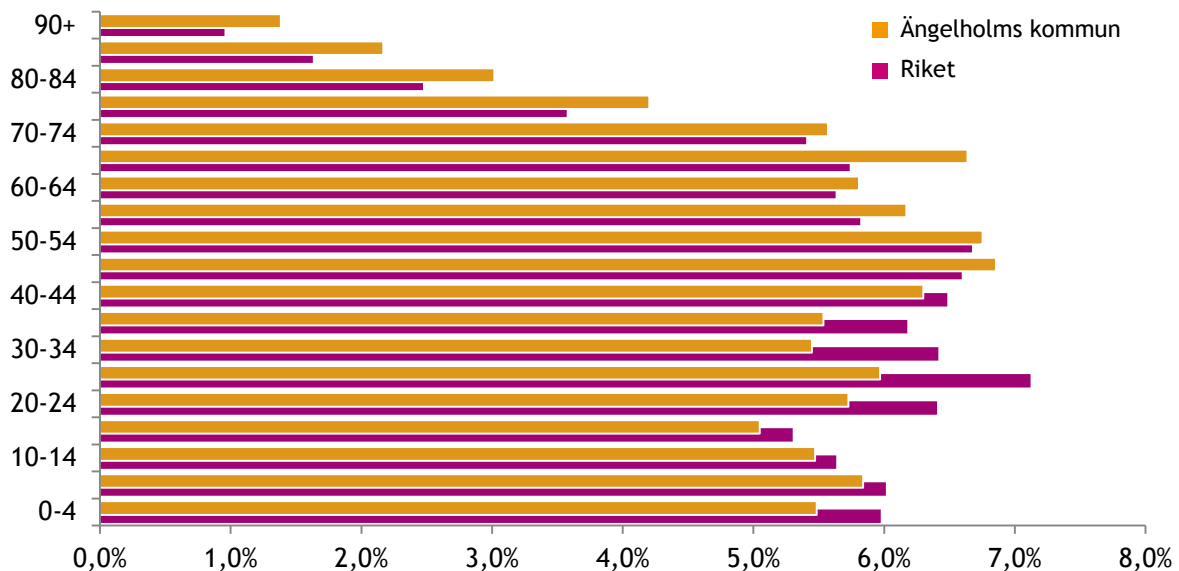


3) Åldersfördelning 2011-2016 och prognos till 2021

Ålder	Folkmängd 2011	Folkmängd 2016	Prognos 2021	Förändring 2011-2016	Förändring 2016-2021
0-6 år	2974	3236	3454	262	218
7-15 år	3653	4098	4601	445	503
16-18 år	1633	1296	1486	-337	190
19-24 år	2922	2767	2515	-155	-252
25-64 år	19712	20190	20911	478	721
65-w år	8732	9749	10423	1017	674
Totalt	39626	41336	43390	1710	2054

4) Befolkningspyramid

Befolkningen i Ängelholms kommun 2016



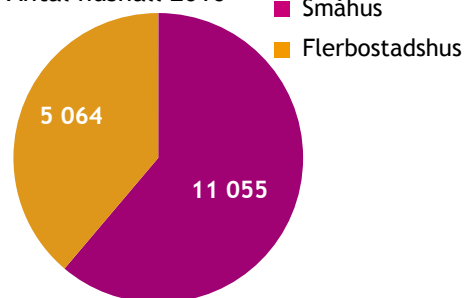
Bostäder

I Ängelholms kommun finns det totalt 18 071 hushåll. 7 016 hushåll finns i flerbostadshus medan 11 055 i småhus. 35 % av bostäderna är äganderätter, 18 % bostadsrätter och 48 % hyresrätter.

I Ängelholm kommun har 32 % bott på sin nuvarande adress i mer än 10 år. 17,3 % av befolkningen bor i ensamhushåll. Den största andelen (21 %) bostäder är mellan 51-70 kvm². Medelvärdet på bostadens yta för Ängelholms tätort är 101,6 kvm².

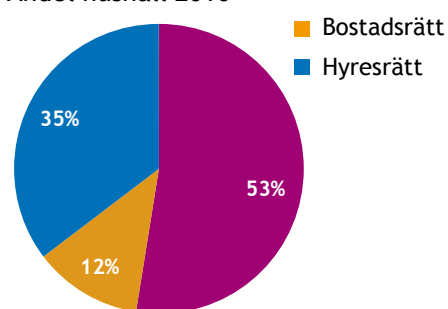
5) Hustyp

Antal hushåll 2016



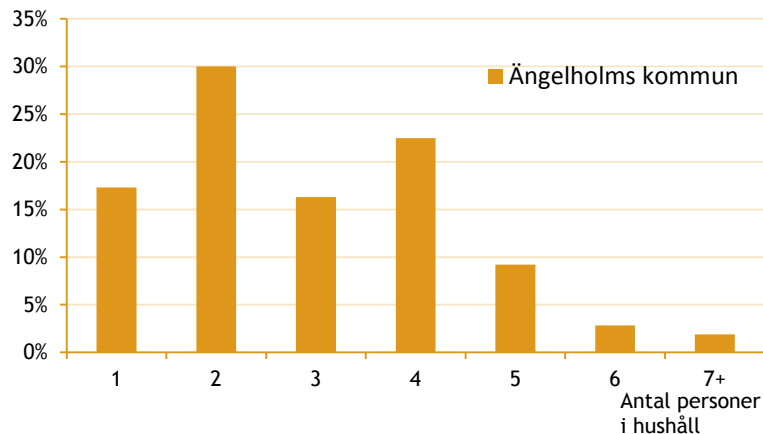
6) Upplåtelseform

Andel hushåll 2016



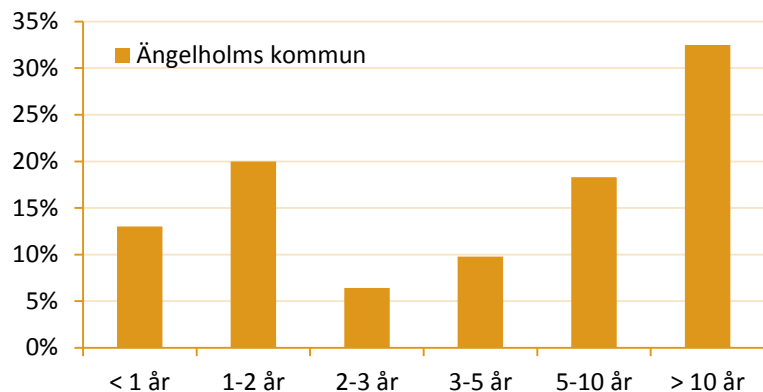
7) Boendetätet

Andel personer efter storlek på hushållet



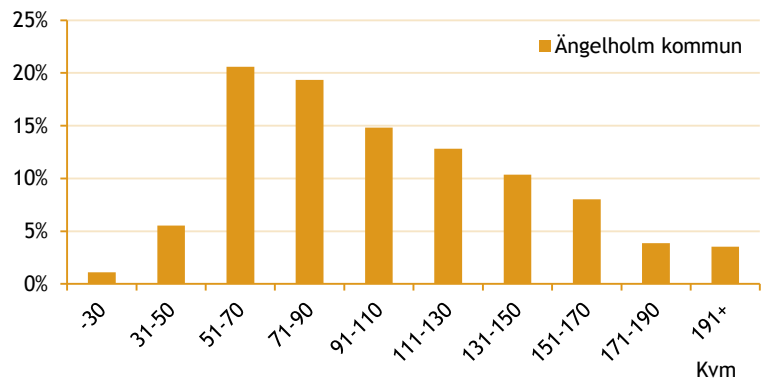
8) Kvarboende

Andel personer efter hur länge de bott i hushållet



9) Boyta

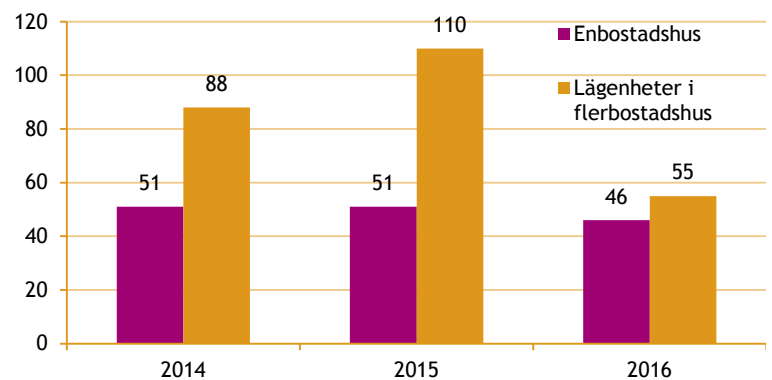
Andel hushåll efter storlek på bostad (kvadratmeter)



Från 2014 till 2016 färdigställdes 148 enbostadshus och 253 lägenheter i flerbostadshus i Ängelholm kommun. Underlaget kommer från bygglovsenheten i Ängelholms kommun.

10) Nybyggnation

Antal nybyggda enbostadshus och lägenheter



Flyttningar

Sammanlagt skedde **5 870 inflyttningar** och **5 276 utflyttningar inom**, till och från Ängelholms kommun.

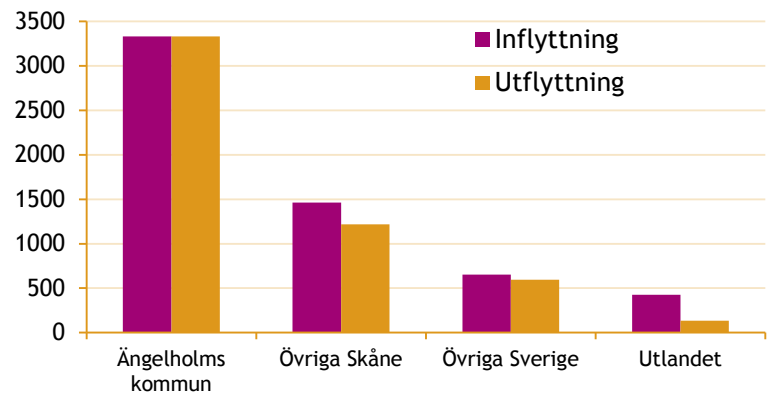
Ängelholms kommun har ett positivt flyttnetto från övriga skåne, övriga Sverige och utlandet. Majoriteten av alla flyttar 2016 skedde inom Ängelholms kommun.

Det största antalet flyttar sker bland barn upp till 10 år och sedan bland invänder mellan 20 och 35 år.

Ängelholms kommun har ett **positivt flyttnetto** i nästan alla åldrar, särskilt **bland barn och unga**. Undantaget är invånare i åldern 19-25 år som bland annat på grund av studier söker sig till andra kommuner.

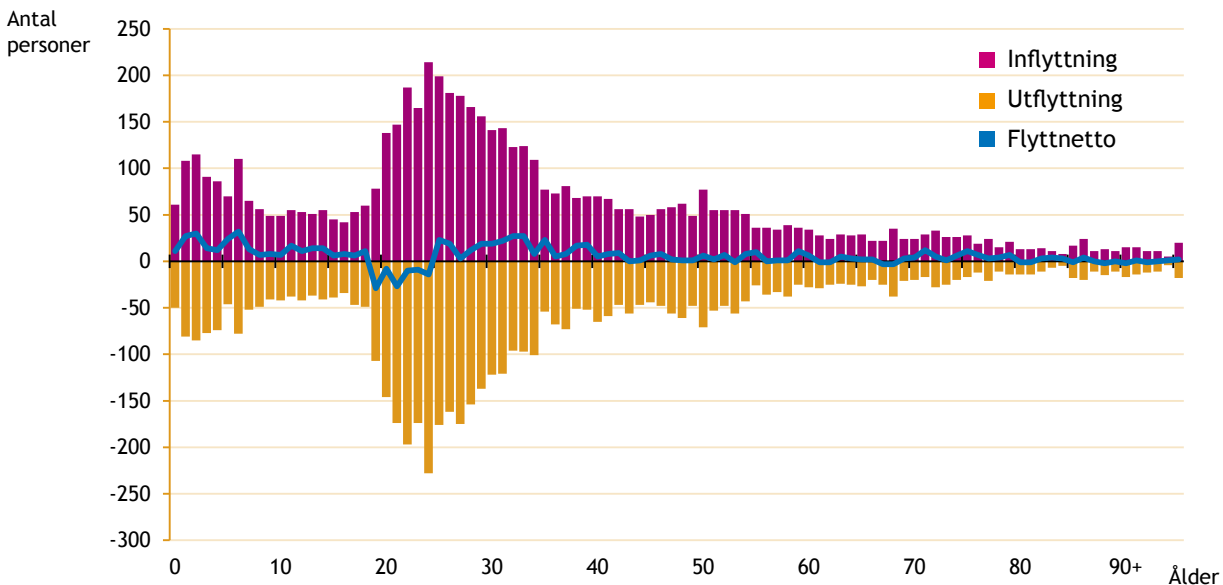
10) In- och utflyttning Ängelholms kommun

Antal personer som flyttade in och ut ur Ängelholms kommun 2016



11) Åldersindelad In- och utflyttning

Antal personer som flyttade runt i kommunen, in i kommunen eller ut ur kommunen samt flyttnetto 2016



Ekonomi och arbetsmarknad

Medianinkomsten bland invånare i åldern 19-64 år är 247 299 kr per år i Ängelholms kommun. Disponibel inkomst innefattar samtliga intäkter minus skatter och avgifter, exempelvis lön, pension och studiebidrag. Den största andelen har en disponibel inkomst mellan 200 - 299 tkr.

Medianen av den sammanräknade förvärvsinkomsten bland invånare i åldern 20-64 år i Ängelholms kommun är 299 tkr 2015. Det ovägda medelvärdet för Skåne är 284 tkr och Riket 296 tkr (Källa: KoladaID N00906).

Arbetslösheten har minskat mellan 2013-2015 i Ängelholms kommun från 6,4 % till 5,8 % bland invånare 18-64 år. Även ungdomsarbetslösheten har minskat från 8,7 % till 7,4 %.

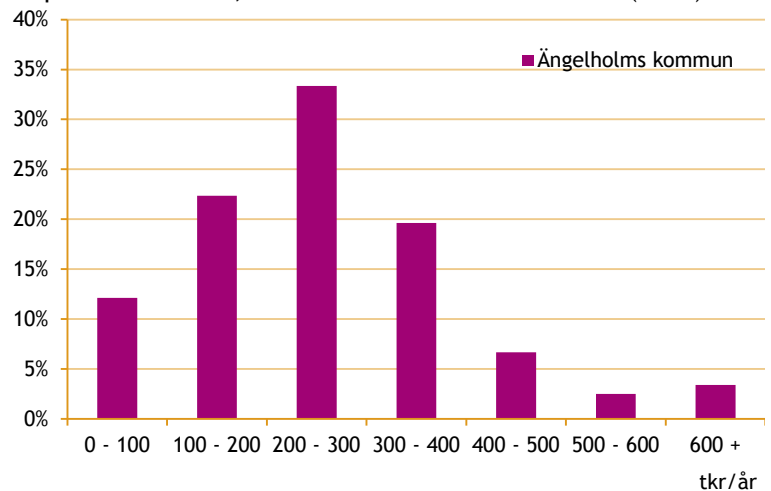
I jämförelse med det ovägda medelvärdet för Skåne och Riket var Ängelholms kommuns arbetslöshet under mars månad 2016 cirka en procent lägre bland både ungdomar och den vuxna befolkningen (Källa: Kolada ID N00928; N00919).

Sammanlagt finns det 17 736 arbetare i Ängelholm kommun i åldern 19-64 år. Av dem bor 11 268 personer i kommunen och 6 468 personer pendlar från andra kommuner. 8 506 personer pendlar ut från Ängelholm.

Pendlingssiffrorna har visat bortfall, bland annat på grund av att delar av befolkningen har växlande arbetsplatser. Siffrorna kan därför skilja sig från nästa uppslag.

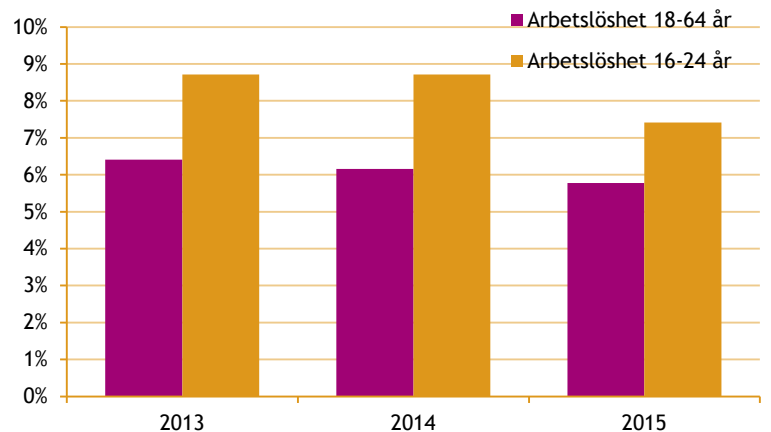
12) Inkomstspridning

Disponibel inkomst, andel invånare i ålder 19-64 år (2015)



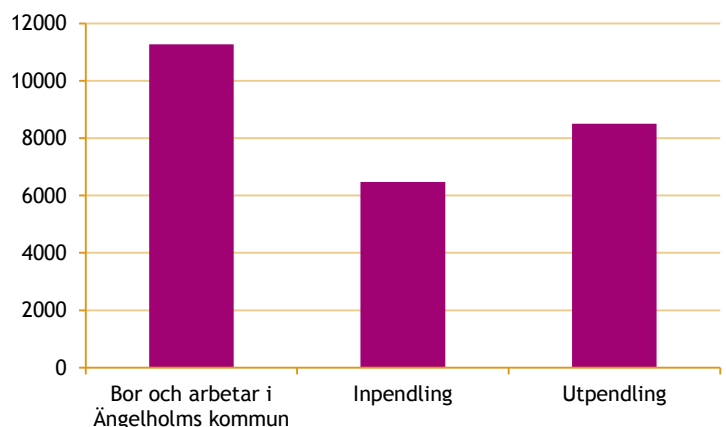
13) Öppen arbetslöshet 2013-2015

Andel av befolkning inskriven som arbetssökande eller föremål för arbetsmarknadsåtgärder hos arbetsförmedlingen 31 oktober.



14) Pendling

Antal personer i Ängelholms kommun 19-64 år 2015



Näringsliv

Det arbetar 16 682 personer i Ängelholms kommun. Den **största andelen arbetar på företag med 50-99 anställda**. Men ungefär lika många invånare arbetar i företag med 1-4 anställda.

22 % av arbetstillfällena är inom vård och omsorgssektorn. Där efter följer handel, hotell och restaurang och byggverksamhet%.

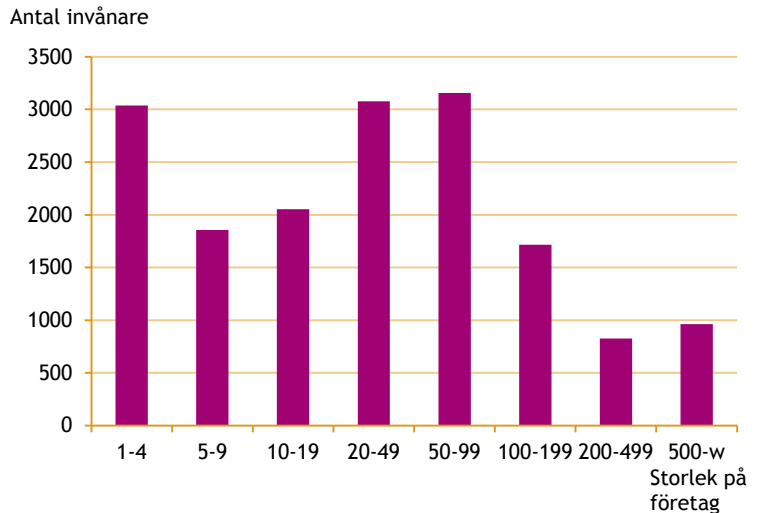
Övriga verksamheter består bland annat av Transport & magasinering (7 %), juridik, ekonomi, vetenskap och teknik (5%), Uthyrning och fastighet (5%) och jordbruk & skogsbruk (3%).

Kvinnodominerade yrken i kommunen är arbeten inom vård och omsorg samt utbildning. De mansdominerade yrkena är inom sektorn tillverkning och byggverksamhet samt jordbruk och skogsbruk.

I förhållande till genomsnittet i Riket är det en större andel av befolkningen i Ängelholms kommun som arbetar med vård och omsorg, handel och byggverksamhet (Källa: Kommunfakta 2017)

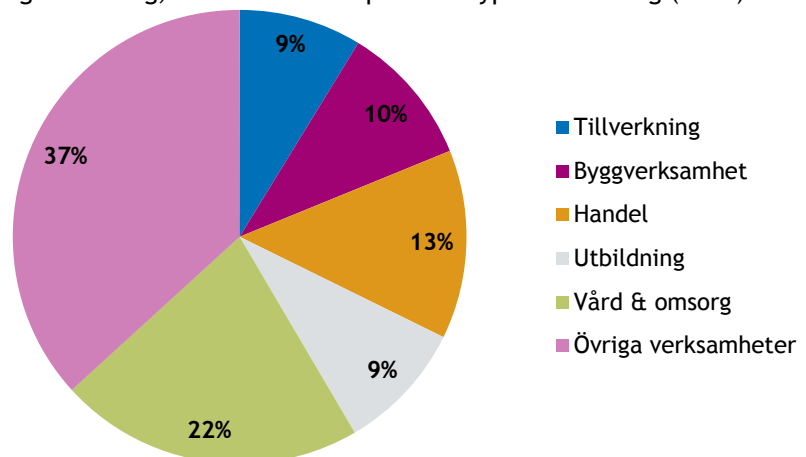
12) Storlek på företag

Dagbefolkning, Antal anställda på företag efter storlek (2015)



12) Arbetstillfällena

Dagbefolkning, andel anställda på olika typer av företag (2015)



KÄLLFÖRTECKNING OCH DEFINITIONER

Statistiken inhämtas från Statistiska centralbyråns (SCB) microstatistikdatabas MONA. Uppgifter om befolkning i framtiden bygger på befolkningsprognosen som tas fram årligen.

Invånare

Den folkbokförda befolkningen i området den 31 december 2016.

Nattbefolkning

Personer som är bosatta i området.

Dagbefolkning

Personer som arbetar i området.

Eftergymnasial utbildning

Ålder 20-64 år. Eftergymnasial utbildning innebär studier på högskola eller universitet inklusive forskarutbildning. Folkhögskoleutbildning ingår ej.

Utländsk bakgrund

Utländsk bakgrund definieras som individer födda i utlandet eller född i Sverige med två utrikes födda föräldrar. Motsatsen är svensk bakgrund där individen är född i Sverige och har minst en inrikes född förälder.

Disponibel inkomst

Disponibel inkomst är summan av alla skattepliktiga och skattefria inkomster minus skatt och negativa transfereringar, exempelvis förluster på aktier. Redovisningen är inklusive kapitalvinst/kapitalförlust, det vill säga den vinst/förlust som uppkommer vid försäljning (realisering) av tillgångar, t.ex. aktier, fonder eller fastigheter.

Öppen arbetslöshet

Öppet arbetslös/ i åtgärder. Personen finns i arbetsförmedlingens arbetsökanderegister 31 oktober, antingen aktuell för omedelbar placering eller är föremål för arbetsmarknadsåtgärder. Uppdelad i 16-24 år och 18-64 år.

Bilar per invånare

Med bilar menas personbilar i trafik registrerade på fysiska personer. Bilar på personliga företag ingår inte.

Befolkningsprognos

Befolkningsprognosen tas fram av Statisticon AB och finns tillgänglig på www.engelholm.se. Prognoserna bygger på underlag om bland annat vilka byggplaner som finns i kommunen och sträcker sig 10 år framåt i tiden.

Upplåtelseform

Hyresrätt avser: Småhus med hyresrätt där lägenheten ägs av andra än fysiska personer, dödsbon eller bostadsrättsföreningar. Flerbostadshus och övriga hus med lägenheter som inte är ägarlägenheter och som ägs av andra ägare än bostadsrättsföreningar.

Bostadsrätt: Småhus, flerbostadshus och övriga hus med bostadsrätt avser lägenheter som ägs av bostadsrättsföreningar.

Äganderätt: Småhus med äganderätt avser lägenheter som ägs av fysiska personer eller dödsbon. Flerbostadshus och övriga hus med äganderätt.

Hustyp

Småhus: Småhus avser friliggande en- och tvåbostadshus samt par-, rad- och kedjehus (exklusive fritidshus).

Flerbostadshus: Flerbostadshus avser bostadsbyggnader innehållande tre eller flera lägenheter inklusive loftgångshus.

Nybyggnation

Visar antalet nybyggda enbostadshus och lägenheter i flerbostadshus. Information kommer från Bygglovsenheten i Ängelholm kommun.