

**Prognos för barn- elevutvecklingen i Ängelholms kommun åren 2012-2021, samt lokalbehov för förskole och grundskoleverksamheter under samma tidsperiod.**



## Innehåll

Bakgrund .....	3
Syfte .....	3
Mål .....	3
Sammanfattning av Prognos för barn- och elevutvecklingen i Ängelholms kommun åren 2012-2021 samt lokalbehov för förskole och grundskoleverksamheter under samma tidsperiod.....	4
Hjärnarps rektorsområde .....	5
Analys för Hjärnarps rektorsområde.....	7
Kungsgårdsskolan .....	8
Analys för Kungsgårdens rektorsområde .....	8
Magnarps rektorsområde.....	9
Analys för Magnarps rektorsområde.....	10
Munka Ljungby rektorsområde .....	11
Analys för Munka Ljungby rektorsområde .....	12
Nyhemsskolan .....	13
Analys för Nyhems rektorsområde .....	13
Rebbelberga rektorsområde.....	14
Analys för Rebbelberga rektorsområde.....	15
Skäldervikens rektorsområde .....	16
Analys för Skäldervikens rektorsområde .....	17
Strövelstorps rektorsområde.....	18
Analys för Strövelstorps rektorsområde.....	19
Södra Utmarkens rektorsområde .....	20
Analys för Södra Utmarkens rektorsområde .....	21
Villans rektorsområde .....	22
Analys för Villans rektorsområde .....	23

## Bakgrund

För att barn- och utbildningsförvaltningen ska kunna erbjuda utbildning och barnomsorg med god kvalitet måste vi ha kunskap om hur verksamheterna förändras över tid.

Därför startade barn- och utbildningsförvaltningen ett prognosarbete, 2007, för att få fram ett realistiskt framtida barn- och elevunderlag. Detta arbete utfördes av förvaltningens egna tjänstemän med hjälp av kompetens från andra förvaltningar samt externa organisationer. Dessa siffror reviderades de följande åren därefter.

Kommunfullmäktige beslöt vid sitt sammanträde i november 2009, att uppdra åt barn- och utbildningsnämnden att ta fram en långsiktig lokalförsörjningsplan avseende för och grundskolelokaler, grundad på befolkningsprognosen 2009. Denna plan färdigställdes 2010 och sträcker sig över åren 2010-2018. Eftersom den ekonomiska situationen i världen har förändrats sedan den gjordes känns den idag inte aktuell. Vi kan dock konstatera att flertalet av de då önskade projekten är genomförda.

Våren 2012 levererades en av kommunen upphandlad befolkningsprognos. Det är företaget Statisticon som tagit fram siffror, diagram och prognoser. Här har man i samarbete med förvaltningens olika tjänstemän tagit hänsyn till de lokala förutsättningarna. Dessutom ligger också, som grund för prognosen, utvecklingen avseende fertilitet, mortalitet, in- och utflyttning i kommunen de senaste tre åren samt kommunens byggplaner för åren 2012-2021. Till barn- och utbildningsförvaltningen har levererats en särskild Delområdesprognos baserad på våra rektorsområden.

## Syfte

Syftet med planerna är att ha en god framförhållning vad det gäller lokaler, personal mm för förskolor och grundskolor.

## Mål

Målet för detta arbete är att redovisa vilket behov av lokaler BUN har fram till 2021. Våra nuvarande lokaler är sedan 2012 överlämnade till Ängelholmslokaler AB, som i fortsättningen ska sköta underhåll av dessa. Därför beaktas inte alls underhållsaspekter i detta arbete.

Ur Statisticons material har tagits nedanstående tabell. Här kan man konstatera att kommunens totala folkmängd ökar med 3917 personer under åren 2012-2021. Man kan även utläsa ökningarna per rektorsområde. Dessa siffror visar alla de barn och elever som bor inom rektorsområdet som vi som kommun har ansvar för. De visar **ej** hur många barn/elever som valt andra skolor eller skolformer.

Det intressanta är att analysera varje rektorsområde för sig vilket görs nedan.

### SAMMANFATTANDE TABELL AV UTVECKLINGEN ÖVER TIDEN

I tabellen nedan sammanfattas den prognostiserade utvecklingen över tiden av folkmängden i kommunen och dess delområden.

#### Folkmängd i kommunens delområden

Delområde	2011	2012	2013	2014	2015	2016	2017	2018	2019	2020	2021
Hjärnarps rektorsområde	3 080	3 105	3 133	3 162	3 194	3 224	3 246	3 268	3 290	3 312	3 334
Magnarps rektorsområde	2 993	3 041	3 081	3 148	3 191	3 223	3 242	3 248	3 253	3 258	3 264
Munka Ljungby rektorsomr	5 990	6 058	6 108	6 181	6 240	6 315	6 369	6 423	6 477	6 531	6 584
Rebbelberga rektorsområd	10 992	10 992	11 005	11 073	11 152	11 186	11 221	11 256	11 291	11 326	11 362
Skäldervikens rektorsområ	4 139	4 180	4 220	4 377	4 502	4 696	4 804	4 942	5 007	5 071	5 136
Strövelstorps rektorsområd	2 813	2 819	2 823	2 854	2 874	2 886	2 900	2 913	2 926	2 939	2 952
Södra Utmarkens rektorsor	2 806	2 807	2 835	2 934	3 076	3 328	3 581	3 718	3 855	3 991	4 128
Villans rektorsområde	6 813	6 819	6 831	6 843	6 870	6 906	6 926	6 946	6 966	6 972	6 978
<b>TOTALT</b>	<b>39 626</b>	<b>39 821</b>	<b>40 036</b>	<b>40 571</b>	<b>41 098</b>	<b>41 766</b>	<b>42 289</b>	<b>42 713</b>	<b>43 064</b>	<b>43 401</b>	<b>43 738</b>

## Sammanfattning av Prognos för barn- och elevutvecklingen i Ängelholms kommun åren 2012-2021 samt lokalbehov för förskole och grundskoleverksamheter under samma tidsperiod.

**Förskola:** Den kommunala förskolan omfattar ht-2012, 1374 barn. De fristående förskolorna har 518 barn, vilket innebär ca 27 % av totala antal placeringar, som är 1892. Det politiska målet är 50 % fristående placeringar vilket innebär att kommande placeringar av barn ska ske i fristående förskolors regi. Skulle så inte bli fallet så måste kommunen planera enligt följande:

- Platser för ca 60 barn i Södra Utmarkens rektorsområde
- Platser för ca 60 barn i Rebbelberga rektorsområde

Övriga rektorsområden förväntas att klara sina placeringar då förskolorna i Skälderviken och Hjärnarp är klara.

**Skola:** Det är svårt idag att sia om fler fristående skolor kommer att etablera sig i kommunen, eller de som redan finns utökar sin verksamhet. Utan vetskap om detta måste kommunen ändå förbereda sig för att ta emot samtliga elever.

En djupare analys behövs för Rebbelberga och Södra Utmarkens rektorsområden hur man ska klara sina lokalbehov framöver. Här bör grupper skapas där skolledning och berörd personal deltar. Resultatet presenteras senast 2013-06-30 för förvaltningschefen.

Följande rektorsområden kan ta emot fler elever i sina lokaler under perioden:

Kungsgårdsskolan

Magnarps skola

Nyhemsskolan

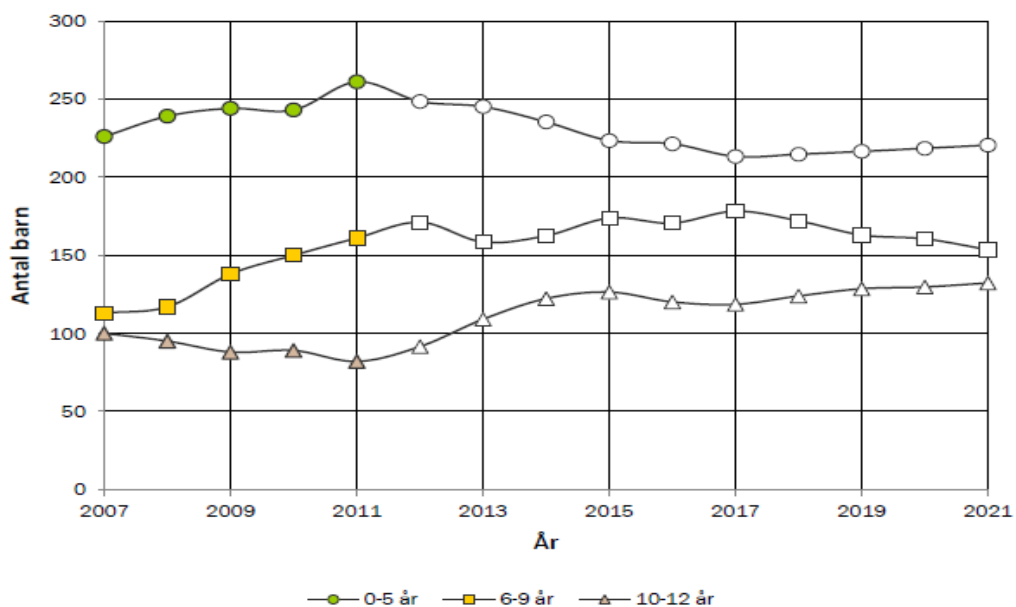
Strövelstorps skola

Övriga rektorsområden förväntas att klara de elevökningar som finns i prognoserna och därför krävs inga utbyggnader av lokalerna.

## Hjärnarps rektorsområde

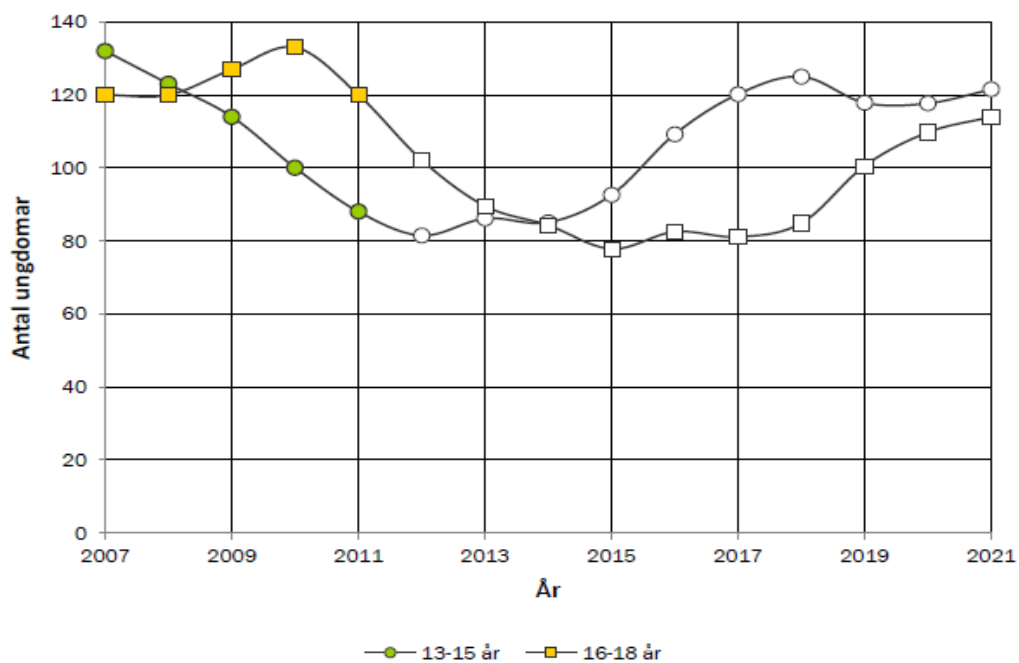
### ANTAL BARN EFTER ÅLDERSKATEGORI I HJÄRNARPS REKTORSOMRÅDE

Historisk utveckling av antalet barn i Hjärnarps rektorsområde år 2007-2011 samt prognostiserat antal 2012-2021.



### ANTAL UNGDOMAR EFTER ÅLDERSKATEGORI I HJÄRNARPS REKTORSOMRÅDE

Historisk utveckling av antalet ungdomar i Hjärnarps rektorsområde år 2007-2011 samt prognostiserat antal 2012-2021.



Följande tabell visar diagrammen ovan i siffror

**Tabell 1A: Folkmängd i Hjärnarps rektorsområde efter åldersklass**

Ålder / År	2011	2012	2013	2014	2015	2016	2017	2018	2019	2020	2021
0-5	261	248	245	235	223	221	213	215	216	218	220
6-9	161	171	158	162	174	171	178	172	163	160	154
10-12	82	92	109	122	126	120	119	124	129	130	132
13-15	88	81	86	85	93	109	120	125	118	118	122
16-18	120	102	90	84	78	83	81	85	101	110	114
19-24	151	168	171	166	164	155	145	136	133	129	129
25-44	769	764	782	802	810	816	824	831	833	834	835
45-64	851	856	834	836	836	833	838	835	837	847	847
65-79	443	461	497	505	525	543	548	564	575	578	586
80-100	154	161	161	164	166	173	180	182	186	189	195
<b>Totalt</b>	<b>3 080</b>	<b>3 105</b>	<b>3 133</b>	<b>3 162</b>	<b>3 194</b>	<b>3 224</b>	<b>3 246</b>	<b>3 268</b>	<b>3 290</b>	<b>3 312</b>	<b>3 334</b>

Följande visar den elevprognos som ligger till grund för förvaltningens budgetarbete. Antalet bygger på rektorernas faktiska siffror.

## Elevprognos 2012/13

Rektors uppgift om elevantal

Födda år	06	05	04	03	02	01	00	99	98	97		
UPPTAGNINGSSOMRÅDE	F klass	ÅK1	ÅK2	ÅK3	ÅK4	ÅK5	ÅK6	ÅK7	ÅK8	ÅK9	Sa/ro	Exkl fklass
Rebbelberga	52	68	48	56	50	67	71				412	360
Kungsgården								148	124	145	417	417
Villan	55	88	85	80	68	71	73				520	465
Nyhem								97	115	130	342	342
Hjärnarp	42	34	37	47	34	31	33	26	32	33	349	307
Munka Ljungby	61	61	60	57	61	50	53	72	73	46	594	533
Skälderviken	40	36	39	46	35	44	34				274	234
Magnarp	32	31	26	35	25	32	35	15	37	36	304	272
Montessori	25	32	16	41	20	15	21				170	145
Södra Utmarken	46	44	53	43	44	39	46				315	269
Strövelstorp	34	38	34	34	41	22	23	37	14	32	309	275
<b>Summa/åk</b>	<b>387</b>	<b>432</b>	<b>398</b>	<b>439</b>	<b>378</b>	<b>371</b>	<b>389</b>	<b>395</b>	<b>395</b>	<b>422</b>	<b>4006</b>	<b>3619</b>
<i>Enligt KIR</i>	397	454	408	448	389	379	401	405	395	420	4096	3699

Detta underlag är EXKL elever i friskolor och i annan kommun

3961 3562

Underlaget innehåller samtliga elever som är klassplacerade i resp område, även elev från annan kommun

## Analys för Hjärnarps rektorsområde.

### **Barn 0-5 år**

Statisticons tabell visar för 2013, 245 barn i området och år 2021, 220 barn. Lägst barnantal är det år 2017, med 213 barn. Barn i åldern 0-1 år har vi inte inom barnomsorgen och därför måste ca en sjättedel räknas bort i totalsiffran.

En ny förskola är under uppbyggnad år 2013 med plats för ca 80 barn och då den är färdigställd bör den klara behovet tom 2021.

Idag finns 114 barn placerade inom området.

Inom Hjärnarps rektorsområde finns även två fristående förskolor.

### **Elever 6-9 år**

Rektors faktiska siffra är 160 elever för år 2013

Statisticons siffra är 158 elever för år 2013. Skillnad +2 elever.

Statisticon siffra är 154 elever för år 2021

En topp i antalet blir det 2017 med 178 elever.

Minskning, enligt Statisticon, i åldergruppen med 4 elever under åren 2013-2021

### **Elever 10-12 år**

Rektors faktiska siffra är 98 elever för år 2013

Statisticons siffra är 109 elever för år 2013. Skillnad 11 elever

Statisticons siffra är 132 för år 2021

Ökning, enligt Statisticon, i åldergruppen med 23 elever under åren 2013-2021

### **Elever 13-15 år**

Rektors faktiska siffra är 91 elever för år 2013

Statisticons siffra är 86 elever för år 2013. Skillnad 5 elever

Statisticons siffra är 122 elever för år 2021

Ökning i åldergruppen med 36 elever under åren 2013-2021

**Sammanfattningsvis** klaras behovet för barn 1-5 år med den kommande nybyggda förskolan. I skolan ökar elevtalet med ca 60 elever. Detta fördelat på 10 årskurser blir ca 6 elever mer/åk under perioden vilket skolan klarar.

## Kungsgårdsskolan

### Analys för Kungsgårdens rektorsområde

Eleverna i Montessori tillhör Kungsgårdens rektorsområde men redovisas separat. De är idag enligt rektors siffra 170 st. Här förväntas att det elevtalet förblir konstant eller utökas vilket är möjligt.

Idag har Kungsgårdsskolan 417 elever enligt rektors faktiska siffra.

Kungsgårdsskolan får huvudsakligen sina elever från Skälderviken och Rebbelberga rektorsområden.

Elevutvecklingen inom Skäldervikens upptagningsområde är för åldersgruppen 13-15 år följande:

2013                143 elever

2021                198 elever

Detta innebär en ökning med 55 elever

Elevutvecklingen inom Rebbelbergas upptagningsområde är för åldersgruppen 13-15 år följande:

2013                256 elever

2021                254 elever

Detta innebär en minskning med 2 elever.

Från Montessoriskolan kan det komma ca 25 elever årligen.

**Sammanfattningsvis** kan Kungsgårdsskolan öka med ca 80 elever. Eftersom skolan tidigare haft betydligt fler elever än de 417 som finns idag kan skolan ta emot dessa elever utan problem.

Enligt tidigare prognosberäkning har skolan kapacitet för minst 450 elever.

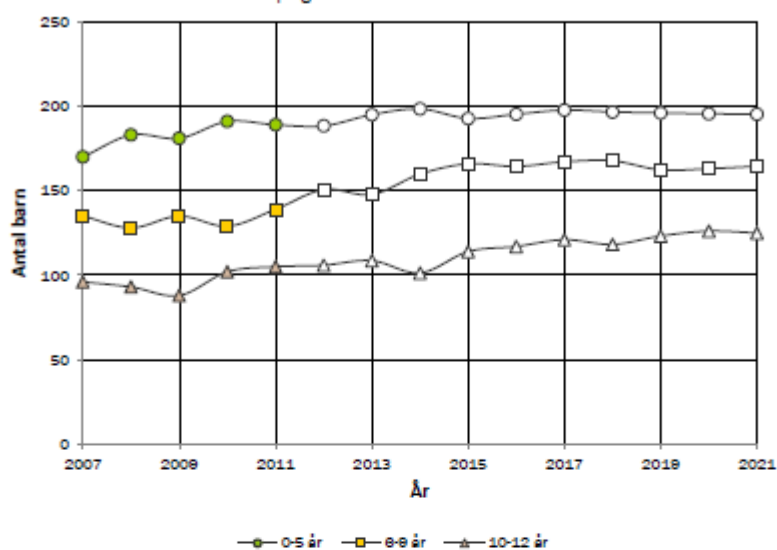
Vejbystrands skola och förskola har också fått tillstånd att starta en åk 7-9 skola i Valhall Park för 150 elever, vilket kan innebära att Kungsgårdsskolan får färre antal elever.



## Magnarps rektorsområde

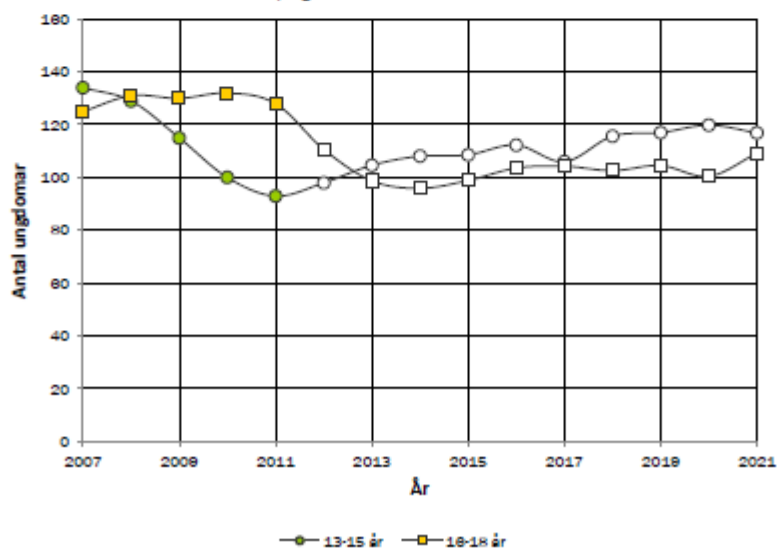
### ANTAL BARN EFTER ÅLDERSKATEGORI I MAGNARPS REKTORSOMRÅDE

Historisk utveckling av antalet barn i Magnarps rektorsområde år 2007-2011 samt prognostiserat antal 2012-2021.



### ANTAL UNGDOMAR EFTER ÅLDERSKATEGORI I MAGNARPS REKTORSOMRÅDE

Historisk utveckling av antalet ungdomar i Magnarps rektorsområde år 2007-2011 samt prognostiserat antal 2012-2021.



Följande tabell visar diagrammen ovan i siffror

**Tabell 1A: Folkmängd i Magnarps rektorsområde efter åldersklass**

Ålder / År	2011	2012	2013	2014	2015	2016	2017	2018	2019	2020	2021
0-5	188	188	185	188	183	185	188	187	188	188	185
6-9	138	151	148	180	188	184	187	188	182	183	184
10-12	105	108	109	101	114	117	121	118	123	128	125
13-15	83	88	105	108	108	112	108	118	117	120	117
16-18	128	111	88	88	88	104	104	103	105	100	108
19-24	158	183	184	188	180	151	148	141	137	135	132
25-44	818	824	832	858	885	888	872	887	888	882	858
45-64	847	841	835	845	845	848	843	848	833	830	827
65-79	481	517	540	552	577	597	612	621	633	644	648
80-100	235	243	255	281	284	288	272	273	278	282	287
<b>Totalt</b>	<b>2 993</b>	<b>3 041</b>	<b>3 081</b>	<b>3 148</b>	<b>3 191</b>	<b>3 223</b>	<b>3 242</b>	<b>3 248</b>	<b>3 253</b>	<b>3 258</b>	<b>3 264</b>

## Analys för Magnarps rektorsområde

### Barn 0-5 år

Under perioden 2013-2021 är siffrorna i det närmaste konstanta, vilket innebär att det inte finns några problem inom rektorsområdets förskoleverksamhet. Barn i åldern 0-1 år har vi inte inom barnomsorgen och därför måste ca en sjättedel räknas bort i totalsiffran.

Idag finns 86 barn inom området.

### Elever 6-9 år

Rektors faktiska siffra är 124 elever för år 2013

Statisticons siffra är 148 elever för år 2013. Skillnad 24 elever.

Statisticons siffra är 164 för år 2021

Ökning, enligt Statisticon, i elevgruppen, med 16 elever under åren 2013-2021

### Elever 10-12 år

Rektors faktiska siffra är 92 elever för år 2013

Statisticons siffra är 109 elever för år 2013. Skillnad 17 elever.

Statisticons siffra är 125 elever för år 2021

Ökning enligt Statisticon, i elevgruppen, med 16 elever under åren 2013-2021

### Elever 13-15 år

Rektors faktiska siffra är 88 elever för år 2013

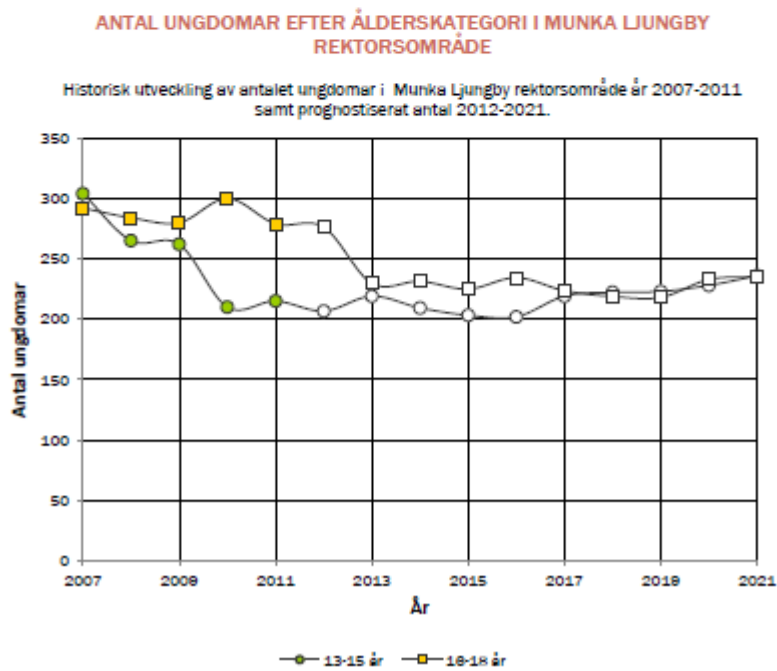
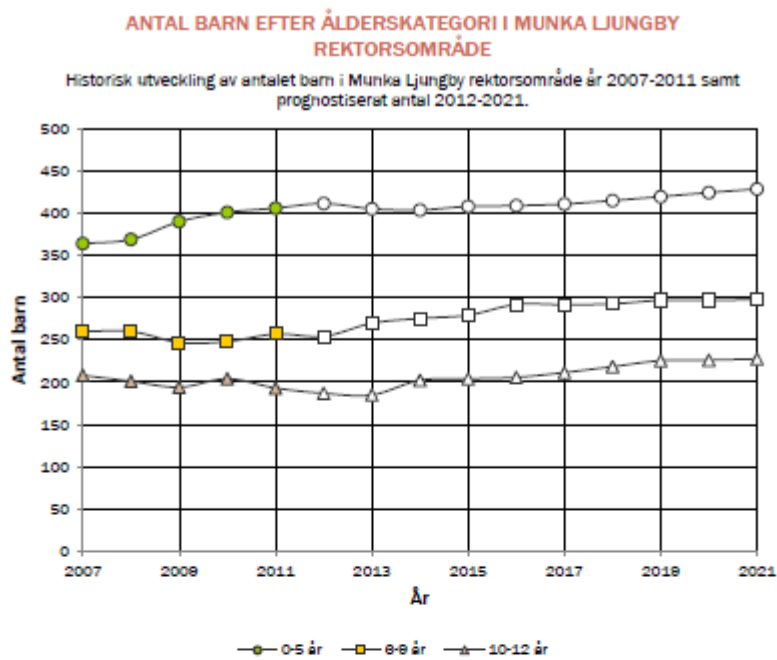
Statisticons siffra är 105 elever för år 2013. Skillnad 17 elever

Statisticons siffra är 117 elever för 2021

Ökning enligt Statisticon, i elevgruppen, med 12 elever under åren 2013-2021

**Sammanfattningsvis** kan konstateras att rektorsområdet klarar av kommande barn/elevökning och har även möjlighet att ta emot fler.

## Munka Ljungby rektorsområde



Följande tabell visar diagrammen ovan i siffror

Tabell 1A: Folkmängd i Munka Ljungby rektorsområde efter åldersklass

Ålder / År	2011	2012	2013	2014	2015	2016	2017	2018	2019	2020	2021
0-5	408	411	405	404	408	408	411	415	420	424	428
6-9	257	254	270	275	279	282	282	283	287	287	288
10-12	183	187	185	202	204	208	211	218	225	228	228
13-15	215	207	218	208	203	202	218	222	223	228	238
16-18	278	278	230	231	225	234	224	218	218	233	235
19-24	380	418	450	438	444	432	418	413	400	388	383
25-44	1 381	1 407	1 402	1 443	1 485	1 483	1 517	1 534	1 583	1 581	1 585
45-64	1 888	1 880	1 888	1 874	1 887	1 888	1 702	1 718	1 718	1 723	1 731
65-79	872	808	847	878	887	1 012	1 023	1 041	1 048	1 057	1 072
80-100	288	311	314	327	338	338	351	352	384	373	377
<b>Totalt</b>	<b>5 990</b>	<b>6 058</b>	<b>6 108</b>	<b>6 181</b>	<b>6 240</b>	<b>6 315</b>	<b>6 389</b>	<b>6 423</b>	<b>6 477</b>	<b>6 531</b>	<b>6 584</b>

## Analys för Munka Ljungby rektorsområde

### Barn 0-5 år

Den totala ökningen av barn under perioden 2013-2021 är 24 barn. Barn i åldern 0-1 år har vi inte inom barnomsorgen och därför måste ca en sjättedel räknas bort i totalsiffran. . Planer finns på att det öppnas en ny (ev fristående) förskola inom området.

Idag finns 244 barn inom området

### Elever 6-9 år

Rektors faktiska siffra är 239 elever för år 2013

Statisticons siffra är 270 elever för år 2013. Skillnad 31 elever.

Statisticon siffra är 298 elever för år 2021

Ökning ,enligt Statisticon, i åldersgruppen med 28 elever under åren 2013-2021

### Elever 10-12 år

Rektors faktiska siffra är 164 elever för år 2013

Statisticons siffra är 185 elever för år 2013. Skillnad 21 elever

Statisticons siffra är 228 för år 2021

Ökning, enligt Statisticon, i åldersgruppen med 43 elever under åren 2013-2021

### Elever 13-15 år

Rektors faktiska siffra är 191 elever för år 2013

Statisticons siffra är 219 elever för år 2013. Skillnad 28 elever. Rektorsområdet har tagit emot en del elever från Östra Ljungby i Klippans kommun.

Statisticons siffra är 236 elever för år 2021

Ökning i åldersgruppen med 17 elever under åren 2013-2021

**Sammanfattningsvis** kan konstateras att inga större problem framkommer under prognosperioden. Man har nu även undervisning i Intro-bas grupper och de rymms också inom skolan.

Att utnyttja lokaler på annat sätt och ev organisera om, så kan mer lokaler frigöras om det uppkommer behov under perioden.

## Nyhemsskolan

### Analys för Nyhems rektorsområde

Idag har Nyhemsskolan 342 elever enligt rektors faktiska siffra. Skolan får huvudsakligen sina elever från Villan och Södra Utmarkens skolor.

Elevutvecklingen inom Villans upptagningsområde är för åldersgruppen 13-15 år följande:

2013            221 elever

2021            246 elever

Detta innebär en ökning med 25 elever

Elevutvecklingen inom Södra Utmarkens upptagningsområde är för åldersgruppen 13-15 år följande:

2013            107 elever

2021            151 elever

Detta innebär en ökning med 44 elever.

**Sammanfattningsvis** kan Nyhemsskolan öka med ca 70 elever. Eftersom skolan tidigare haft betydligt fler elever än de 342 som finns idag kan skolan ta emot dessa elever utan problem.

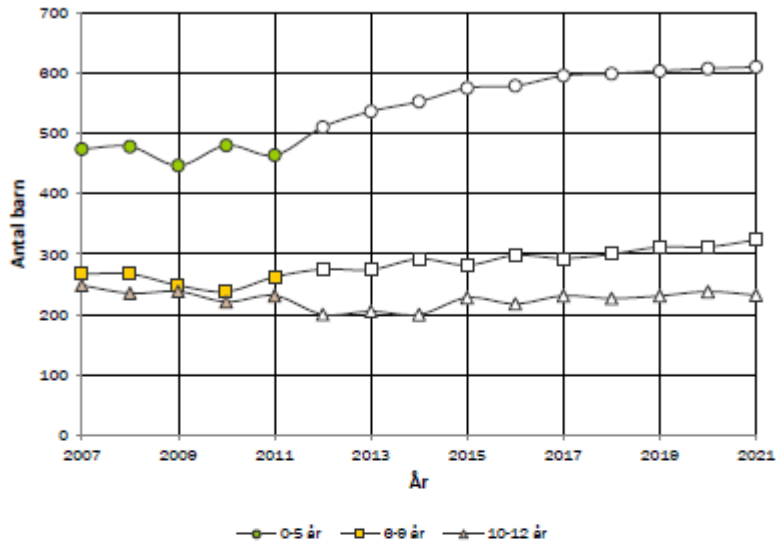
Enligt tidigare prognosberäkning har skolan kapacitet för minst 450 elever.

En ev utbyggnad av en 7-9 skola (Fridhemsområdet) bör vara klar tidigast 2021, enligt det siffermateriel vi har idag.

## Rebberberga rektorsområde

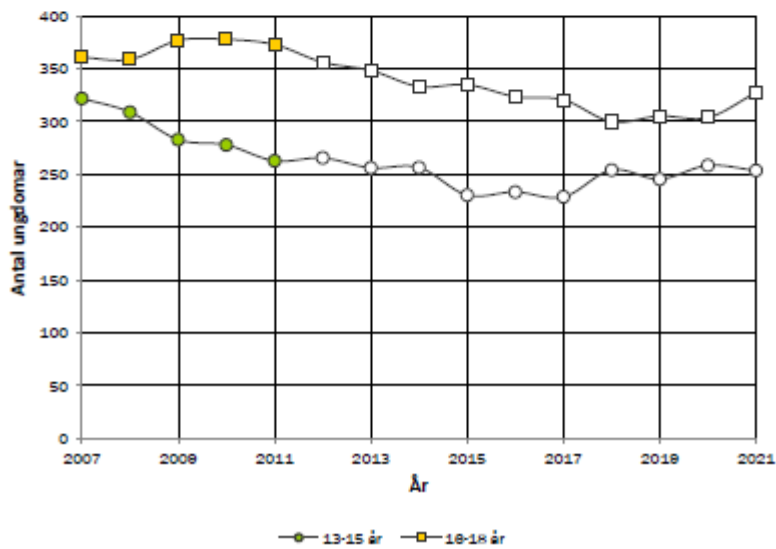
### ANTAL BARN EFTER ÅLDERSKATEGORI I REBBELBERGA REKTORSOMRÅDE

Historisk utveckling av antalet barn i Rebberberga rektorsområde år 2007-2011 samt prognostiserat antal 2012-2021.



### ANTAL UNGDOMAR EFTER ÅLDERSKATEGORI I REBBELBERGA REKTORSOMRÅDE

Historisk utveckling av antalet ungdomar i Rebberberga rektorsområde år 2007-2011 samt prognostiserat antal 2012-2021.



Följande tabell visar diagrammen ovan i siffror

Tabell 1A: Folkmängd i Rebbelberga rektorsområde efter åldersklass

Ålder / År	2011	2012	2013	2014	2015	2016	2017	2018	2019	2020	2021
0-5	484	510	538	553	575	579	588	589	603	607	610
6-9	282	275	274	282	282	288	283	300	312	312	323
10-12	231	200	205	200	228	218	231	228	231	238	232
13-15	283	288	258	257	231	234	228	254	248	258	254
16-18	373	358	348	333	335	324	321	300	305	304	328
19-24	1 051	1 051	1 047	1 082	1 081	1 051	1 028	1 008	884	883	845
25-44	2 482	2 457	2 422	2 408	2 433	2 448	2 485	2 478	2 501	2 508	2 503
45-64	2 881	2 818	2 828	2 818	2 812	2 817	2 823	2 811	2 589	2 584	2 585
65-79	1 977	2 080	2 098	2 178	2 228	2 238	2 258	2 288	2 324	2 380	2 411
80-100	1 218	1 188	1 188	1 172	1 187	1 181	1 178	1 184	1 188	1 184	1 181
<b>Totalt</b>	<b>10 992</b>	<b>10 992</b>	<b>11 005</b>	<b>11 073</b>	<b>11 182</b>	<b>11 186</b>	<b>11 221</b>	<b>11 256</b>	<b>11 291</b>	<b>11 326</b>	<b>11 362</b>

## Analys för Rebbelberga rektorsområde

### Barn 0-5 år

Ökningen i denna åldersgrupp är 74 barn under perioden 2013-2021. Barn i åldern 0-1 år har vi inte inom barnomsorgen och därför måste ca en sjättedel räknas bort i totalsiffran. Men det innebär att ca 60 barn tillkommer och en utbyggnad inom rektorsområdet kan behövas. Idag har området 282 barn.

Rebbelberga rektorsområde har ett stort upptagningsområde i centrala Ängelholm och efter Sockerbrukets rektorsområdes nedläggning, 2011, så har detta blivit effekten. Vita villa och Galaxen kan endast ta emot ett marginellt antal fler barn.

Det finns fortfarande ett önskemål om att avveckla enavdelningsförskolorna Västanvinden och Blåhaken för ett mer effektivare och mer ekonomiskt alternativ.

Rebbelberga rektorsområde bör redan nu undersöka möjligheterna att klara behovet av förskoleplatser under prognosperioden fram tom 2021. En djupare analys bör göras med berörda skolledare.

### Elever 6-9 år

Rektors faktiska siffra är 224 elever för år 2013

Statisticons siffra är 274 elever för år 2013. Skillnad 50 elever.

Statisticons siffra är 323 för år 2021

Ökning, enligt Statisticon, i elevgruppen, med 49 elever under åren 2013-2021

### Elever 10-12 år

Rektors faktiska siffra är 188 elever för år 2013

Statisticons siffra är 205 elever för år 2013. Skillnad 17 elever.

Statisticons siffra är 232 elever för år 2021

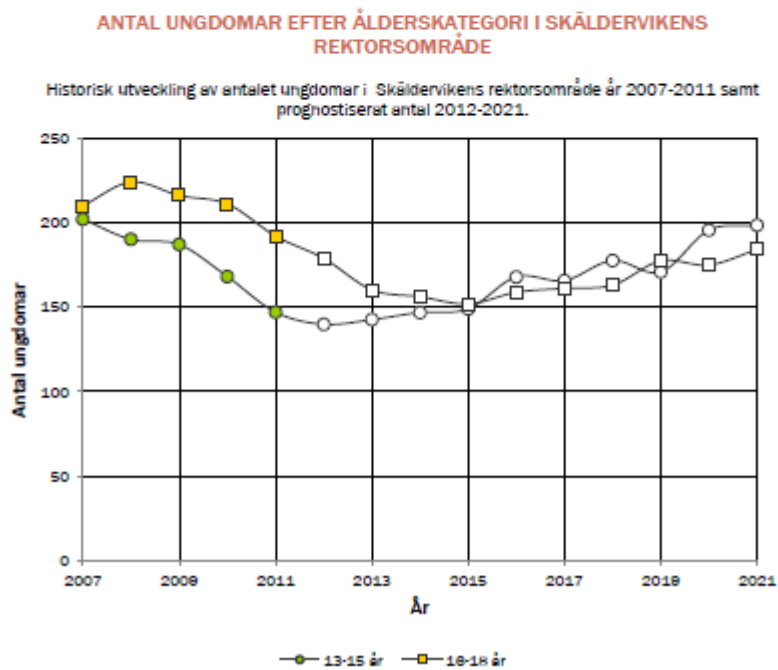
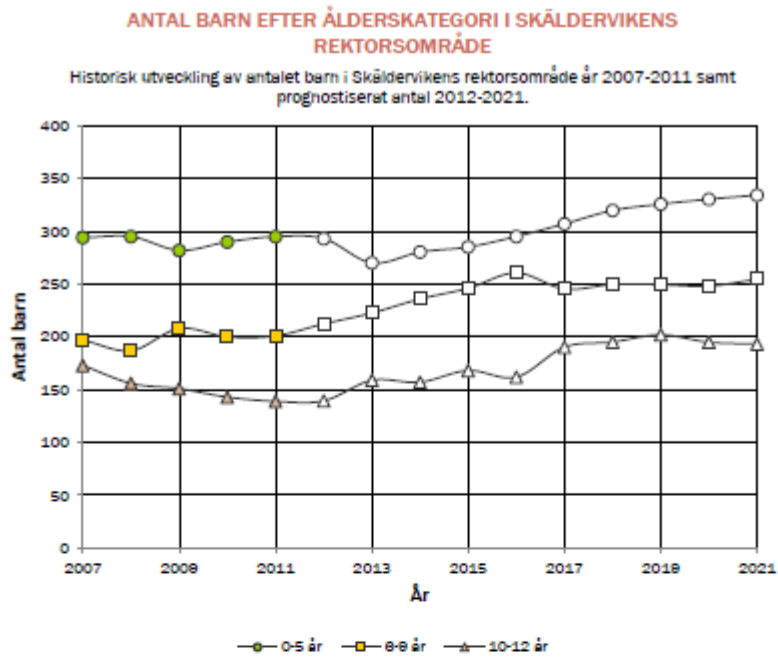
Ökning enligt Statisticon, i elevgruppen, med 27 elever under åren 2013-2021

### Sammanfattningsvis

Rebbelberga rektorsområde bör redan nu undersöka möjligheterna att klara behovet av förskoleplatser under prognosperioden fram tom 2021. En djupare analys bör göras med berörda skolledare.

Rebbelberga skola är idag fullbelagd. Detta beror på rektorsområdets nya upptagningsområde och ny verksamhet i form av Intro-undervisning. Det behövs fler utrymme till både elever och personal. Skolan är byggd med små klassrum som inte rymmer större klasser än idag.

## Skældervikens rektorsområde



Följande tabell visar diagrammen ovan i siffror



Tabell 1A: Folkmängd i Skäldervikens rektorsområde efter åldersklass

Ålder / år	2011	2012	2013	2014	2015	2016	2017	2018	2019	2020	2021
0-5	285	283	270	280	285	285	307	320	328	330	334
6-9	201	212	223	238	248	281	245	250	250	248	255
10-12	139	139	159	157	188	182	190	195	202	195	193
13-15	147	140	143	147	149	188	188	178	171	188	198
16-18	182	179	180	158	152	159	181	183	177	175	184
19-24	251	257	284	281	278	298	278	277	288	281	257
25-44	814	822	823	883	930	994	1033	1082	1093	1108	1111
45-64	1215	1215	1228	1240	1280	1310	1334	1352	1388	1374	1400
65-79	887	737	789	810	840	858	874	901	921	948	953
80-100	188	188	182	187	193	204	215	225	235	239	251
<b>Totalt</b>	<b>4 139</b>	<b>4 180</b>	<b>4 220</b>	<b>4 377</b>	<b>4 502</b>	<b>4 696</b>	<b>4 804</b>	<b>4 942</b>	<b>5 007</b>	<b>5 071</b>	<b>5 136</b>

## Analys för Skäldervikens rektorsområde

### Barn 0-5 år

Ökningen i denna åldersgrupp är 64 barn under perioden 2013-2021. Barn i åldern 0-1 år har vi inte inom barnomsorgen och därför måste ca en sjättedel räknas bort i totalsiffran. Men det innebär att ca 60 barn tillkommer. En utbyggnad är planerad i Skälderviken med en förskola med ca 80 platser. Denna ska inrymma ett antal barn som idag är i provisoriska lokaler. Idag har området 153 barn. Då Valhall bebyggs kommer förmodligen också ett antal fristående förskolor att uppstå.

### Elever 6-9 år

Rektors faktiska siffra är 161 elever för år 2013

Statisticons siffra är 223 elever för år 2013. Skillnad 62 elever. Denna ökning beror på en ovanligt stor barnkull som är födda 2007.

Statisticons siffra är 255 för år 2021

Ökning, enligt Statisticon, i elevgruppen, med 32 elever under åren 2013-2021

### Elever 10-12 år

Rektors faktiska siffra är 113 elever för år 2013

Statisticons siffra är 159 elever för år 2013. Skillnad 46 elever.

Statisticons siffra är 193 elever för år 2021

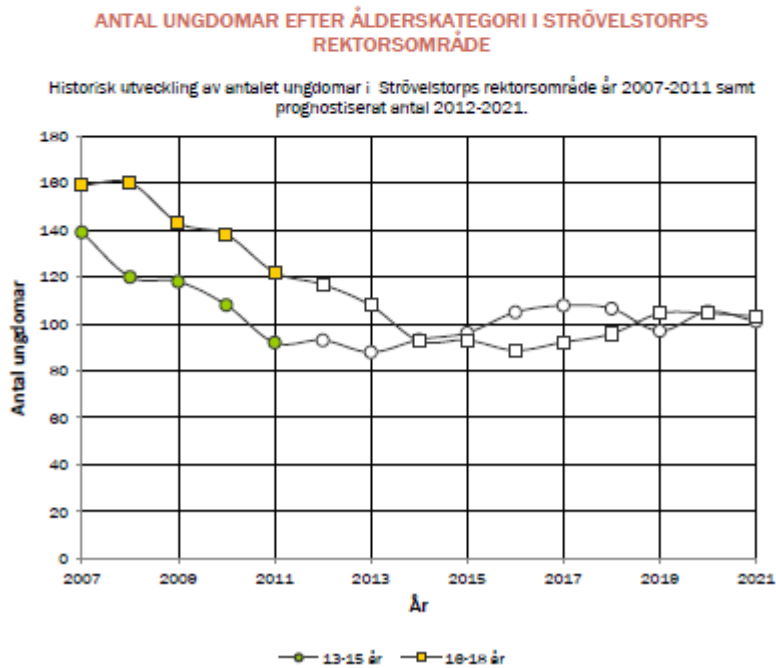
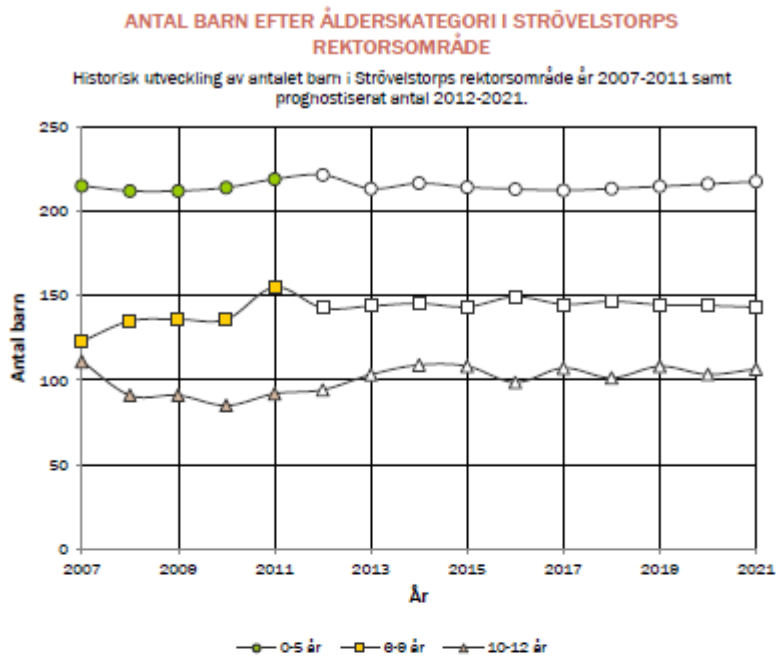
Ökning enligt Statisticon, i elevgruppen, med 34 elever under åren 2013-2021

### Sammanfattningsvis

Sammanfattningsvis kan konstateras att rektorsområdet klarar sin barn/elevökning eftersom en ny förskola byggs och då frigörs även lokalutrymme i skolbyggnaden för fler elever även om det är en marginell ökning.

Numera tillhör området Havsbaden Skäldervikens rektorsområde och många av eleverna som bor där går på Montessoriskolan, vilken tillhör Kungsgårdens rektorsområde.

## Strövelstorps rektorsområde



Följande tabell visar diagrammen ovan i siffror

Tabell 1A: Folkmängd i Strövelstorps rektorsområde efter åldersklass

Ålder / År	2011	2012	2013	2014	2015	2016	2017	2018	2019	2020	2021
0-5	218	221	213	217	214	213	212	213	215	218	218
6-9	155	143	144	145	143	148	145	147	145	144	143
10-12	82	84	103	109	108	99	107	101	108	103	107
13-15	82	83	88	83	88	105	108	108	87	105	101
16-18	122	117	108	83	83	89	82	88	104	104	103
19-24	208	205	207	204	199	189	174	173	188	182	185
25-44	742	737	734	733	745	750	763	772	780	782	783
45-64	742	758	785	784	788	787	785	781	780	777	777
65-79	313	318	324	333	348	349	351	357	371	384	388
80-100	130	138	137	144	142	147	152	155	159	180	188
<b>Totalt</b>	<b>2 813</b>	<b>2 819</b>	<b>2 823</b>	<b>2 854</b>	<b>2 874</b>	<b>2 886</b>	<b>2 900</b>	<b>2 913</b>	<b>2 926</b>	<b>2 939</b>	<b>2 952</b>

## Analys för Strövelstorps rektorsområde

### Barn 0-5 år

Ökningen i denna åldersgrupp är 3 barn under perioden 2013-2021. Barn i åldern 0-1 år har vi inte inom barnomsorgen och därför måste ca en sjättedel räknas bort i totalsiffran. Idag har området 127 barn.

### Elever 6-9 år

Rektors faktiska siffra är 140 elever för år 2013

Statisticons siffra är 144 elever för år 2013. Skillnad 4 elever.

Statisticons siffra är 143 för år 2021

Minskning enligt Statisticon, i elevgruppen, med 1 elev under åren 2013-2021

### Elever 10-12 år

Rektors faktiska siffra är 86 elever för år 2013

Statisticons siffra är 103 elever för år 2013. Skillnad 17 elever.

Statisticons siffra är 107 elever för år 2021

Ökning enligt Statisticon, i elevgruppen, med 4 elever under åren 2013-2021

### Elever 13-15 år

Rektors faktiska siffra är 83 elever för år 2013

Statisticons siffra är 88 elever för år 2013. Skillnad 5 elever.

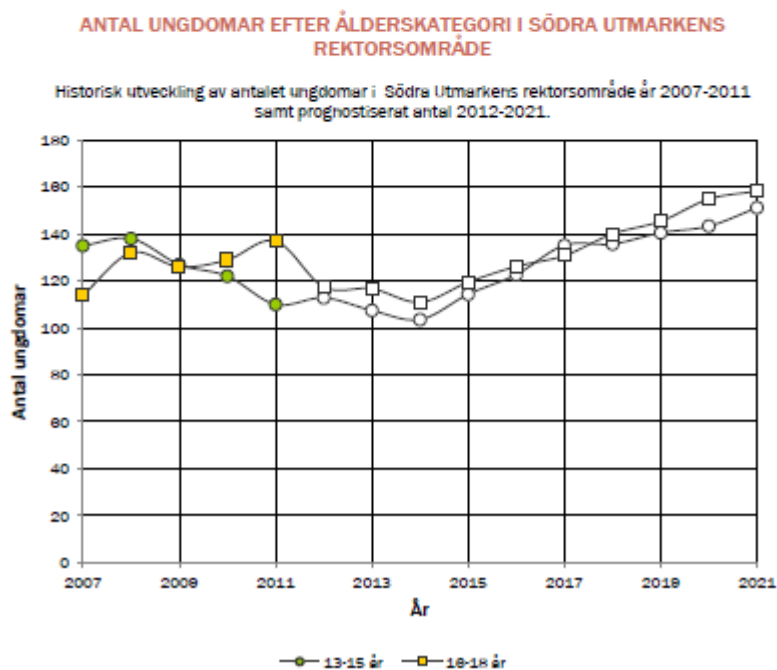
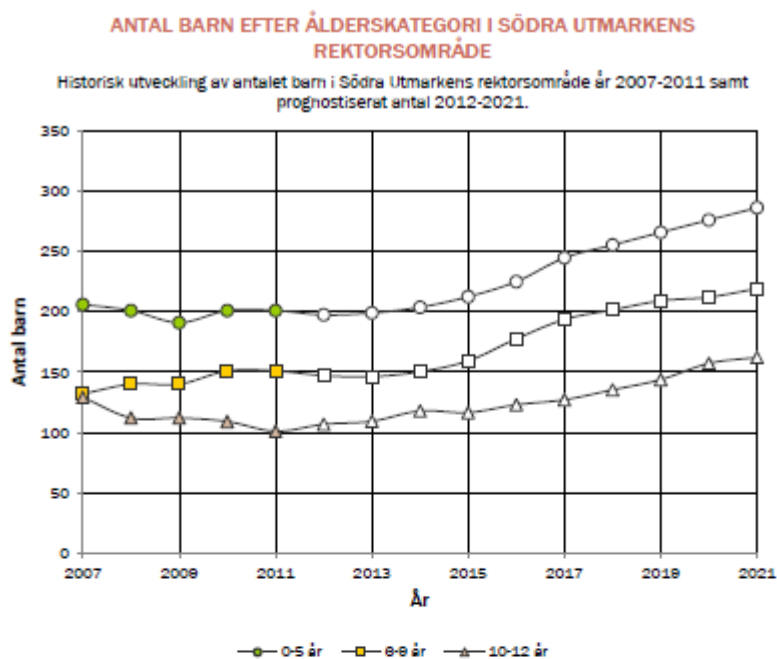
Statisticons siffra är 101 elever för år 2021

Ökning enligt Statisticon, i elevgruppen, med 13 elever under åren 2013-2021

### Sammanfattningsvis

Eftersom barn/elevantalet är nästan konstant klarar sig rektorsområdet under tidsperioden. Skolan kan även ta emot fler elever.

## Södra Utmarkens rektorsområde



Följande tabell visar diagrammen ovan i siffror

Tabell 1A: Folkmängd i Södra Utmarkens rektorsområde efter åldersklass

Ålder / År	2011	2012	2013	2014	2015	2016	2017	2018	2019	2020	2021
0-5	201	197	199	204	212	225	245	255	288	278	288
6-9	151	147	148	150	159	178	184	202	209	212	219
10-12	101	107	109	118	118	123	127	135	144	157	162
13-15	110	113	107	104	114	123	135	138	141	143	151
16-18	137	117	117	111	119	128	131	140	145	155	158
19-24	188	173	178	201	218	252	275	271	289	288	272
25-44	832	809	814	838	875	744	818	858	889	823	852
45-64	741	751	753	783	780	845	814	885	1 008	1 049	1 104
65-79	451	475	484	520	543	589	578	592	612	628	628
80-100	118	118	120	127	130	143	162	168	174	182	184
<b>Totalt</b>	<b>2 806</b>	<b>2 807</b>	<b>2 835</b>	<b>2 934</b>	<b>3 076</b>	<b>3 328</b>	<b>3 581</b>	<b>3 718</b>	<b>3 855</b>	<b>3 991</b>	<b>4 128</b>

## Analys för Södra Utmarkens rektorsområde

### Barn 0-5 år

Ökningen i denna åldersgrupp är 87 barn under perioden 2013-2021, från 199 till 286. Barn i åldern 0-1 år har vi inte inom barnomsorgen och därför måste ca en sjättedel räknas bort i totalsiffran. Men det innebär att ökningen blir ca 70 barn. Idag har området 247 barn men kan ta 256 barn dvs ca 10 st till. Totala behovet under perioden blir förskola för minst 60 barn.

### Elever 6-9 år

Rektors faktiska siffra är 186 elever för år 2013

Statisticons siffra är 146 elever för år 2013. Idag 40 elever färre än verkligheten.

Statisticons siffra är 219 för år 2021

Ökning, enligt Statisticon, i elevgruppen, med 73 elever under åren 2013-2021. Detta motsvarar ca 5 klasser.

### Elever 10-12 år

Rektors faktiska siffra är 129 elever för år 2013

Statisticons siffra är 109 elever för år 2013. Idag 20 elever färre än verkligheten.

Statisticons siffra är 162 elever för år 2021

Ökning enligt Statisticon, i elevgruppen, med 53 elever under åren 2013-2021. Detta motsvarar ca 3 klasser.

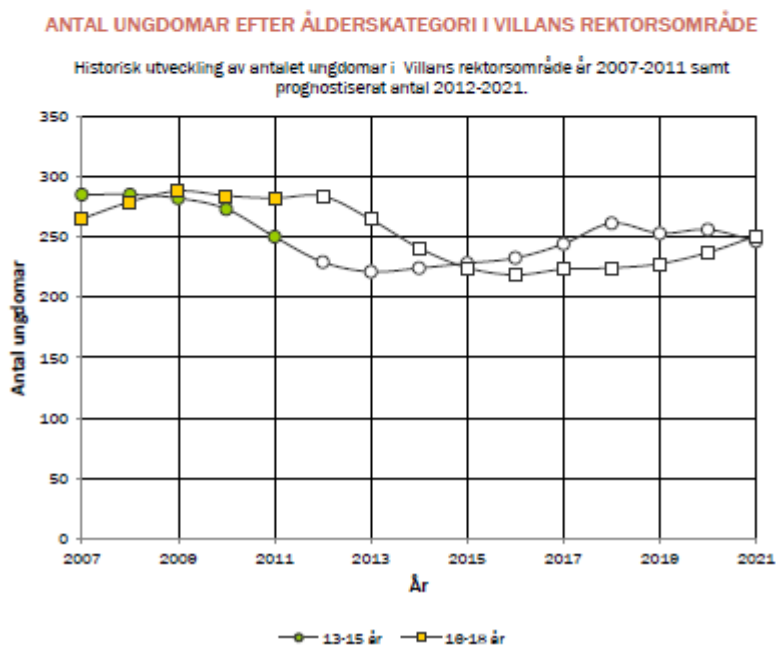
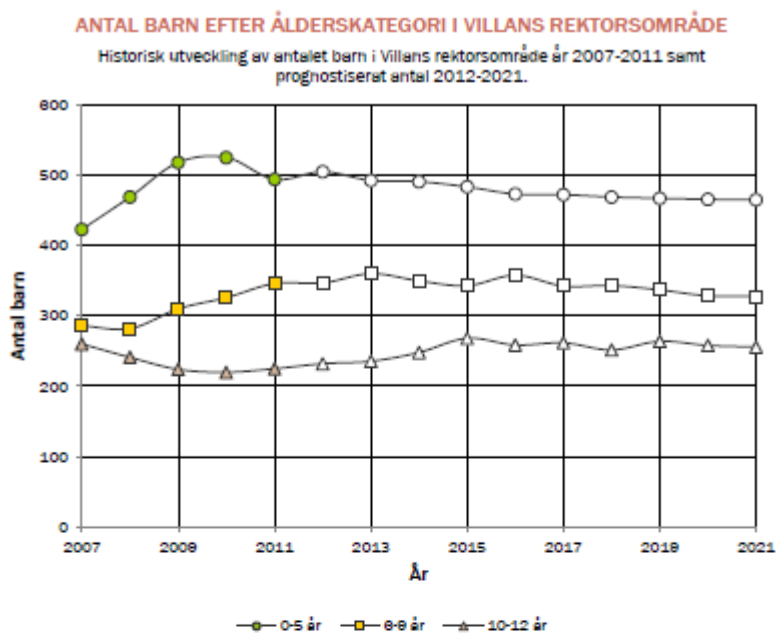
### Sammanfattningsvis

Med tanke på att det spås en stor ökning av antalet barn inom rektorsområdet, pga av utbyggnad av Fridhem, så måste en utökning av förskolor ske. Då Fridhem bebyggs måste fler förskolor upprättas. Fristående förskolor kan startas upp men även kommunala tomter måste reserveras till förskolor om inga fristående öppnar.

Att Södra Utmarken har många elever idag kan bero på att rektorsområdesgränsen ändrades i samband med nedläggningen av Sockerbrukets rektorsområde. En del elever inom Villans rektorsområde går också på Södra Utmarken skola. Det kan kanske bero på att barnen är på Södra Utmarkens förskolor och då väljer föräldrarna att stanna kvar och även gå i skola där. Dessutom har Rögle skola i Helsingborgs kommun lagt ner sin verksamhet och ett antal elever har valt Södra Utmarkens skola.

Idag är matsalen redan trång och inom en snar framtid måste här åtgärder till.

## Villans rektorsområde



Följande tabell visar diagrammen ovan i siffror

Tabell 1A: Folkmängd i Villans rektorsområde efter åldersklass

Ålder / År	2011	2012	2013	2014	2015	2016	2017	2018	2019	2020	2021
0-5	484	505	482	481	483	473	472	489	487	488	485
6-9	348	347	380	350	343	358	342	343	337	329	328
10-12	225	232	238	248	288	258	282	252	284	258	258
13-15	250	229	221	224	228	232	244	281	253	258	248
16-18	282	284	284	241	224	218	223	224	228	237	251
19-24	548	527	531	530	527	524	505	488	474	482	453
25-44	1 828	1 802	1 783	1 750	1 735	1 748	1 733	1 728	1 719	1 703	1 688
45-64	1 883	1 710	1 750	1 784	1 780	1 790	1 814	1 842	1 870	1 887	1 895
65-79	782	822	858	885	832	851	877	887	882	1 007	1 028
80-100	388	381	355	351	348	355	354	355	383	388	370
<b>Totalt</b>	<b>6 813</b>	<b>6 819</b>	<b>6 831</b>	<b>6 843</b>	<b>6 870</b>	<b>6 906</b>	<b>6 926</b>	<b>6 946</b>	<b>6 966</b>	<b>6 972</b>	<b>6 978</b>

## Analys för Villans rektorsområde

### Barn 0-5 år

Minskningen i denna åldersgrupp är 27 barn under perioden 2013-2021. Barn i åldern 0-1 år har vi inte inom barnomsorgen och därför måste ca en sjättedel räknas bort i totalsiffran. Idag har området 121 barn inskrivna.

### Elever 6-9 år

Rektors faktiska siffra är 308 elever för år 2013

Statisticons siffra är 360 elever för år 2013. Skillnad 52 elever.

Statisticons siffra är 328 för år 2021

Minskning, enligt Statisticon, i elevgruppen, med 32 elever under åren 2013-2021

### Elever 10-12 år

Rektors faktiska siffra är 212 elever för år 2013

Statisticons siffra är 236 elever för år 2013. Skillnad 24 elever.

Statisticons siffra är 256 elever för år 2021

Ökning enligt Statisticon, i elevgruppen, med 20 elever under åren 2013-2021

### Sammanfattningsvis

Inga problem tillkommer under perioden 2013-2021.